

รายงานสรุปเปรียบเทียบข้อมูลบุคลากรมหาวิทยาลัยเทคโนโลยีราชมงคลธัญบุรี

ระหว่าง วันที่ 1 ตุลาคม 2553 และ 1 ตุลาคม 2554

จำนวนบุคลากรรวม

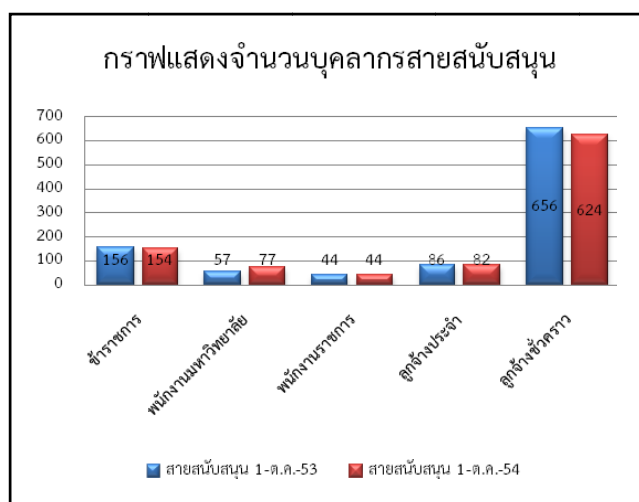
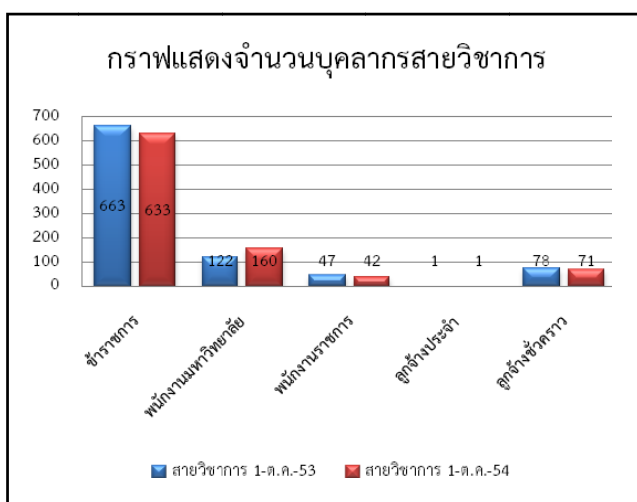
ตารางที่ 1 สรุปผลต่างจำนวนบุคลากรจำแนกตามประเภทบุคลากร

ประเภท บุคลากร	สายวิชาการ		ผลต่าง	สายสนับสนุน		ผลต่าง	ผลต่าง รวม
	1 ต.ค.53	1 ต.ค.54		1 ต.ค.53	1 ต.ค.54		
ข้าราชการ	663	633	-30	156	154	-2	-32
พนักงานมหาวิทยาลัย	122	160	+38	57	77	+20	+58
พนักงานราชการ	47	42	-5	44	44	0	-5
ลูกจ้างประจำ	1	1	0	86	82	-4	-4
ลูกจ้างชั่วคราว	78	71	-7	656	624	-32	-39
รวม	911	907	-4	999	981	-18	-22

จากตารางข้างต้นจะเห็นความต่างของการเพิ่มอัตราบุคลากรของมหาวิทยาลัย ดังนี้

1. บุคลากรสายวิชาการปี 2553 จำนวน 911 อัตรา ปัจจุบัน 907 อัตรา แยกเป็นตำแหน่งข้าราชการลดลง 30 อัตรา พนักงานราชการลดลง 5 อัตรา ลูกจ้างชั่วคราวลดลง 7 อัตรา และเพิ่มในส่วนพนักงานมหาวิทยาลัย จำนวน 38 อัตรา รวมจำนวนบุคลากรสายวิชาการลดลง 4 อัตรา

2. บุคลากรสายสนับสนุนปี 2553 จำนวน 999 ปัจจุบัน 981 อัตรา แยกเป็นข้าราชการลดลง 2 อัตรา ลูกจ้างประจำลดลง 4 อัตรา ลูกจ้างชั่วคราวลดลง 32 อัตรา พนักงานมหาวิทยาลัยเพิ่มขึ้น จำนวน 20 อัตรา รวมจำนวนบุคลากรสายสนับสนุนลดลงจำนวน 18 อัตรา



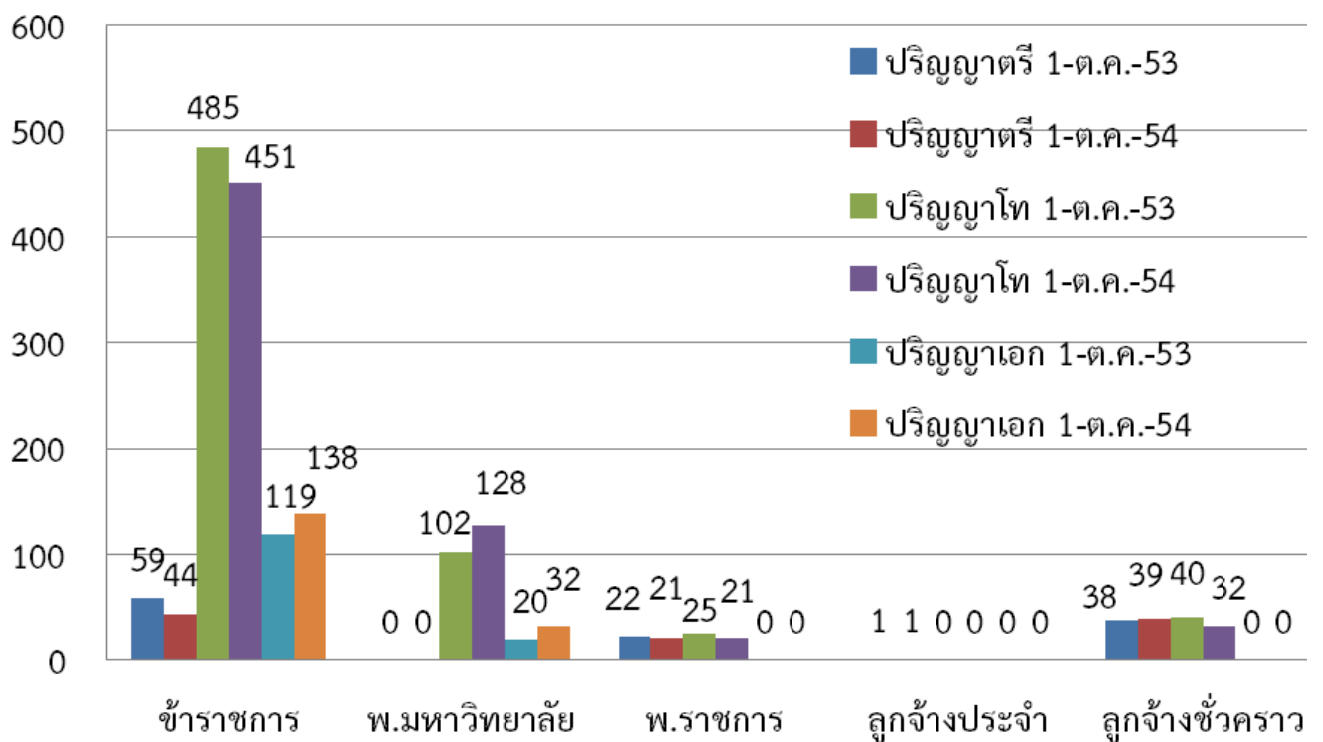
ตารางที่ 2 สรุปข้อมูลรายละเอียดผลต่างของบุคลากรมหาวิทยาลัยฯ ปี 2553 และ ปี 2554

ข้าราชการ		พนักงานมหาวิทยาลัย		พนักงานราชการ		ลูกจ้างชั่วคราว	
สาย วิชาการ	สาย สนับสนุน	สาย วิชาการ	สาย สนับสนุน	สาย วิชาการ	สาย สนับสนุน	สาย วิชาการ	สาย สนับสนุน
บุคลากรเกษียณ อายุจำนวน 14 อัตรา เกษียณอายุราชการ ก่อนกำหนด จำนวน 6 อัตรา ปรับเปลี่ยนเป็นสาย สนับสนุน จำนวน 2 ราย โอนไปหน่วยงาน อื่น 3 ราย ลาออก 1 ราย ถูกไล่ออก 1 ราย เสียชีวิต 2 ราย	บุคลากร เกษียณอายุ จำนวน 1 อัตรา เกษียณอายุ ราชการก่อน กำหนด จำนวน 3 อัตรา รับโอนจากสาย วิชาการ จำนวน 2 อัตรา	คัดเลือก บุคลากรเข้า บรรจุเป็น พนักงานมหา วิทยาลัยเพิ่ม	คัดเลือก บุคลากร จากอัตราที่ เหลือ จำนวน อัตราและ อัตรากลาง	ลาออกไป ศึกษาต่อ จำนวน 5 อัตรา	ไม่มีการ ปรับ เปลี่ยน	มาตรการ มหาวิทยาลัย ภัยหาก อัตรา พนักงาน มหาวิทยาลัย ที่หน่วยงาน ที่ได้รับจัดสรร หน่วยงาน ได้รับ จัดสรร จำนวน เท่าไรให้ หน่วยงาน ยุบเลิก อัตรา ลูกจ้าง ชั่วคราวที่ มีอยู่เดิม ออกไป เท่ากับจำนวน นั้น จึงทำให้ จำนวนลูกจ้าง ชั่วคราวลดลง	มาตรการ มหาวิทยาลัย หากอัตรา พนักงาน มหาวิทยาลัย ที่หน่วยงาน ได้รับจัดสรร จำนวนเท่าไร ให้หน่วยงาน ยุบเลิกอัตรา ลูกจ้าง ชั่วคราวที่มี อยู่เดิม ออกไป เท่ากับจำนวน นั้น จึงทำให้ จำนวนลูกจ้าง ชั่วคราวลดลง

ตารางที่ 3 สรุปผลต่างจำนวนบุคลากรสายวิชาการ จำแนก ตามระดับการศึกษา

ระดับการศึกษา	ปริญญาตรี		ผลต่าง	ปริญญาโท		ผลต่าง	ปริญญาเอก		ผลต่าง	จำนวน 2553	จำนวน 2554
	1 ต.ค.53	1 ต.ค.54		1 ต.ค.53	1 ต.ค.54		1 ต.ค.53	1 ต.ค.54			
ข้าราชการ	59	44	-15	485	451	-34	119	138	+19	663	633
พ.มหาวิทยาลัย	0	0	0	102	128	+26	20	32	+12	122	160
พ.ราชการ	22	21	-1	25	21	-4	0	0	0	47	42
ลูกจ้างประจำ	1	1	0	0	0	0	0	0	0	1	0
ลูกจ้างชั่วคราว	38	39	-1	40	32	-8	0	0	-1	78	71
รวม	120	105	-15	652	632	-20	139	170	+31	911	907
สัดส่วน	13.17	11.58	-	71.57	69.68	-	15.26	18.74	-	100	100

กราฟแสดงจำนวนบุคลากรสายวิชาการ จำแนกตามระดับการศึกษา



ตารางที่ 4 สรุปผลต่างจำนวนบุคลากรสายวิชาการ จำแนกตามระดับการศึกษาของหน่วยงาน

สังกัด	ปริญญาตรี		ผล ต่าง	ปริญญาโท		ผล ต่าง	ปริญญาเอก		ผล ต่าง	จำนวนรวม	
	1 ต.ค.53	1 ต.ค.54		1 ต.ค.53	1 ต.ค.54		1 ต.ค.53	1 ต.ค.54		1 ต.ค.53	1 ต.ค.54
คณะครุศาสตร์อุตสาหกรรม	5	3	-2	71	67	-4	10	14	+4	86	84
คณะเทคโนโลยีการเกษตร	4	4	0	29	32	+3	14	17	+3	48	53
คณะเทคโนโลยีคหกรรมศาสตร์	11	10	-1	41	38	-3	4	6	+2	56	54
คณะเทคโนโลยีสิ่งมวลชน	11	8	-3	25	30	+5	2	4	+2	38	42
คณะบริหารธุรกิจ	3	3	0	74	75	+1	10	13	+3	87	91
คณะวิทยาศาสตร์เทคโนโลยี	8	7	-1	80	79	-1	23	26	+3	111	112
คณะวิศวกรรมศาสตร์	20	16	-4	125	116	-9	57	66	+9	202	198
คณะศิลปกรรมศาสตร์	26	25	-1	64	61	-3	2	5	+3	92	91
คณะศิลปศาสตร์	9	9	0	70	73	+3	6	8	+2	85	90
คณะสถาปัตยกรรมศาสตร์	7	7	0	39	34	-5	0	0	0	46	41
วิทยาลัยการแพทย์แผนไทย	8	8	0	16	14	-2	1	4	+3	25	26
สถาบันวิจัยและพัฒนา	0	0	0	1	2	+1	3	2	-1	4	4
สำนักงานอธิการบดี	1	1	0	6	5	-1	1	3	+2	8	9
สำนักพัฒนาคุณภาพการศึกษา	1	1	0	0	0	0	0	0	0	1	1
สำนักวิทยบริการและเทคโนโลยีสารสนเทศ	1	0	-1	3	2	-1	1	0	-1	4	2
สำนักส่งเสริมวิชาการและงานทะเบียน	1	1	0	1	0	-1	2	1	-1	4	2
สำนักจัดการทรัพย์สิน	0	0	0	0	0	0	1	0	-1	1	0
สำนักสหกิจศึกษา	0	0	0	1	1	0	0	0	0	1	1
กองกลาง	4	2	-2	5	2	-3	0	0	0	9	4
กองนโยบายและแผน	0	0	0	0	0	0	1	1	0	1	1
กองพัฒนานักศึกษา	0	0	0	1	1	0	1	0	-0	2	1
รวม	120	105	-15	652	632	-20	139	170	+31	911	907
สัดส่วน	13.17	11.58	-	71.57	69.68	-	15.26	17.74	-	100	100

ตารางที่ 5 สรุปผลต่างจำนวนข้าราชการสายวิชาการ จำแนกตามระดับการศึกษาของหน่วยงาน

สังกัด	ปริญญาตรี		ผล ต่าง	ปริญญาโท		ผล ต่าง	ปริญญาเอก		ผล ต่าง	จำนวนรวม	
	1 ต.ค.53	1 ต.ค.54		1 ต.ค.53	1 ต.ค.54		1 ต.ค.53	1 ต.ค.54		1 ต.ค.53	1 ต.ค.54
คณะครุศาสตร์อุตสาหกรรม	3	1	-2	56	52	-4	9	13	+4	68	66
คณะเทคโนโลยีการเกษตร	3	2	-1	22	25	+3	10	12	+2	35	39
คณะเทคโนโลยีคหกรรมศาสตร์	2	1	-1	35	31	-4	4	6	+2	41	38
คณะเทคโนโลยีสิ่งมวลชน	3	1	-2	9	9	0	1	2	+1	13	12
คณะบริหารธุรกิจ	1	1	0	57	55	-2	8	10	+2	66	66
คณะวิทยาศาสตร์เทคโนโลยี	3	2	-1	46	41	-5	19	22	+3	68	65
คณะวิศวกรรมศาสตร์	19	15	-4	103	98	-5	50	54	+4	172	167
คณะศิลปกรรมศาสตร์	13	12	-1	59	54	-5	2	5	+3	74	71
คณะศิลปศาสตร์	1	1	0	57	55	-2	5	6	+1	63	62
คณะสถาปัตยกรรมศาสตร์	2	2	0	14	13	-1	0	0	0	16	15
วิทยาลัยการแพทย์แผนไทย	2	1	-1	9	5	-4	1	1	0	12	7
สถาบันวิจัยและพัฒนา ท	0	0	0	1	2	+1	3	2	-1	4	4
สำนักงานอธิการบดี	1	1	0	6	5	-1	1	3	+2	8	9
สำนักพัฒนาคุณภาพการศึกษา	1	1	0	0	0	0	0	0	0	1	1
สำนักวิทยบริการและเทคโนโลยีสารสนเทศ	0	0	0	3	2	-1	1	0	-1	4	2
สำนักส่งเสริมวิชาการและงานทะเบียน	1	1	0	1	0	-1	2	1	-1	4	2
สำนักจัดการทรัพย์สิน	0	0	0	0	0	0	1	0	-1	1	0
สำนักสหกิจศึกษา	0	0	0	1	1	0	0	0	0	1	1
กองกลาง	4	2	-2	5	2	-3	0	0	0	9	4
กองนโยบายและแผน	0	0	0	0	0	0	1	1	0	1	1
กองพัฒนานักศึกษา	0	0	0	1	1	0	1	0	-1	2	1
รวม	59	44	-15	485	451	-34	119	138	+19	663	633
สัดส่วน	8.90	6.95	-	73.15	71.25	-	17.95	21.80	-	100	100

ตารางที่ 6 สรุปผลต่างจำนวนพนักงานมหาวิทยาลัย สายวิชาการ จำแนกตามระดับการศึกษาของหน่วยงาน

สังกัด	ปริญญาตรี		ผล ต่าง	ปริญญาโท		ผล ต่าง	ปริญญาเอก		ผล ต่าง	จำนวนรวม	
	1 ต.ค.53	1 ต.ค. 54		1 ต.ค.53	1 ต.ค. 54		1 ต.ค.53	1 ต.ค. 54		1 ต.ค.53	1 ต.ค. 54
คณะครุศาสตร์อุตสาหกรรม	0	0	0	11	11	0	1	1	0	12	12
คณะเทคโนโลยีการเกษตร	0	0	0	6	6	0	4	5	+1	10	11
คณะเทคโนโลยีคหกรรมศาสตร์	0	0	0	5	7	+2	0	0	0	5	7
คณะเทคโนโลยีชีวมวลชน	0	0	0	11	18	+7	1	2	+1	12	20
คณะบริหารธุรกิจ	0	0	0	9	16	+7	2	3	+1	11	19
คณะวิทยาศาสตร์เทคโนโลยี	0	0	0	9	15	+6	4	4	0	13	19
คณะวิศวกรรมศาสตร์	0	0	0	18	14	-4	7	12	+5	25	26
คณะศิลปกรรมศาสตร์	0	0	0	5	7	+2	0	0	0	5	7
คณะศิลปศาสตร์	0	0	0	8	12	+4	1	2	+1	9	14
คณะสถาปัตยกรรมศาสตร์	0	0	0	18	18	0	0	0	0	18	18
วิทยาลัยการแพทย์แผนไทย	0	0	0	2	4	+2	0	3	+3	2	7
รวม	0	0	0	102	128	+26	20	32	+12	122	160
สัดส่วน	0	0	-	83.61	80.00	-	16.39	20.00	-	100	100

ตารางที่ 7 สรุปผลต่างจำนวนพนักงานราชการ สายวิชาการ จำแนกตามระดับการศึกษาของหน่วยงาน

สังกัด	ปริญญาตรี		ผล ต่าง	ปริญญาโท		ผล ต่าง	ปริญญาเอก		ผล ต่าง	จำนวนรวม	
	1 ต.ค.53	1 ต.ค. 54		1 ต.ค.53	1 ต.ค. 54		1 ต.ค.53	1 ต.ค. 54		1 ต.ค.53	1 ต.ค. 54
คณะครุศาสตร์อุตสาหกรรม	2	2	0	4	4	0	0	0	0	6	6
คณะเทคโนโลยีการเกษตร	2	2	0	0	0	0	0	0	0	2	2
คณะเทคโนโลยีคหกรรมศาสตร์	2	2	0	0	0	0	0	0	0	2	2
คณะเทคโนโลยีชีวมวลชน	2	1	-1	0	0	0	0	0	0	2	1
คณะบริหารธุรกิจ	0	0	0	5	2	-3	0	0	0	5	2
คณะวิทยาศาสตร์เทคโนโลยี	3	2	-1	4	5	+1	0	0	0	7	7
คณะวิศวกรรมศาสตร์	1	1	0	4	4	0	0	0	0	5	5
คณะศิลปกรรมศาสตร์	2	2	0	0	0	0	0	0	0	2	2
คณะศิลปศาสตร์	4	4	0	2	2	0	0	0	0	6	6
คณะสถาปัตยกรรมศาสตร์	2	2	0	4	3	-1	0	0	0	6	5
วิทยาลัยการแพทย์แผนไทย	2	3	+1	2	1	-1	0	0	0	4	4
รวม	22	21	-1	25	21	-4	0	0	0	47	42
สัดส่วน	46.81	50.00	-	53.19	50.00	-	0	0	-	100	100

ตารางที่ 8 สรุปผลต่างจำนวนลูกจ้างประจำ สายวิชาการ จำแนกตามระดับการศึกษาของหน่วยงาน

สังกัด	ปริญญาตรี		ผล ต่าง	ปริญญาโท		ผล ต่าง	ปริญญาเอก		ผล ต่าง	จำนวนรวม	
	1 ต.ค.53	1 ต.ค. 54		1 ต.ค.53	1 ต.ค. 54		1 ต.ค.53	1 ต.ค. 54		1 ต.ค.53	1 ต.ค. 54
คณะครุศาสตร์อุตสาหกรรม	0	0	0	0	0	0	0	0	0	0	0
คณะเทคโนโลยีการเกษตร	0	0	0	0	0	0	0	0	0	0	0
คณะเทคโนโลยีคหกรรมศาสตร์	0	0	0	0	0	0	0	0	0	0	0
คณะเทคโนโลยีชีวมวลชน	0	0	0	0	0	0	0	0	0	0	0
คณะบริหารธุรกิจ	0	0	0	0	0	0	0	0	0	0	0
คณะวิทยาศาสตร์เทคโนโลยี	0	0	0	0	0	0	0	0	0	0	0
คณะวิศวกรรมศาสตร์	0	0	0	0	0	0	0	0	0	0	0
คณะศิลปกรรมศาสตร์	0	0	0	0	0	0	0	0	0	0	0
คณะศิลปศาสตร์	1	1	0	0	0	0	0	0	0	1	1
คณะสถาปัตยกรรมศาสตร์	0	0	0	0	0	0	0	0	0	0	0
วิทยาลัยการแพทย์แผนไทย	0	0	0	0	0	0	0	0	0	0	0
รวม	0	0	0	0	0	0	0	0	0	0	0
สัดส่วน	100	100	-	0	0	-	0	0	-	100	100

ตารางที่ 9 สรุปผลต่างจำนวนลูกจ้างชั่วคราว สายวิชาการ จำแนกตามระดับการศึกษาของหน่วยงาน

สังกัด	ปริญญาตรี		ผล ต่าง	ปริญญาโท		ผล ต่าง	ปริญญาเอก		ผล ต่าง	จำนวนรวม	
	1 ต.ค.53	1 ต.ค. 54		1 ต.ค.53	1 ต.ค. 54		1 ต.ค.53	1 ต.ค. 54		1 ต.ค.53	1 ต.ค. 54
คณะครุศาสตร์อุตสาหกรรม	0	0	0	0	0	0	0	0	0	0	0
คณะเทคโนโลยีการเกษตร	0	0	0	1	1	0	0	0	0	1	1
คณะเทคโนโลยีคหกรรมศาสตร์	7	7	0	1	0	-1	0	0	0	8	7
คณะเทคโนโลยีชีวมวลชน	6	6	0	5	3	-2	0	0	0	11	9
คณะบริหารธุรกิจ	2	2	0	3	2	-1	0	0	0	5	4
คณะวิทยาศาสตร์เทคโนโลยี	2	3	+1	21	18	-3	0	0	0	23	21
คณะวิศวกรรมศาสตร์	0	0	0	0	0	0	0	0	0	0	0
คณะศิลปกรรมศาสตร์	11	11	0	0	0	0	0	0	0	11	11
คณะศิลปศาสตร์	3	3	0	3	4	+1	0	0	0	6	7
คณะสถาปัตยกรรมศาสตร์	3	3	0	3	0	-3	0	0	0	6	3
วิทยาลัยการแพทย์แผนไทย	4	4	0	3	4	+1	0	0	0	7	8
รวม	38	39	+1	40	32	-8	0	0	0	78	71
สัดส่วน	48.72	54.93	-	51.28	45.07	-	0	0	-	100	100

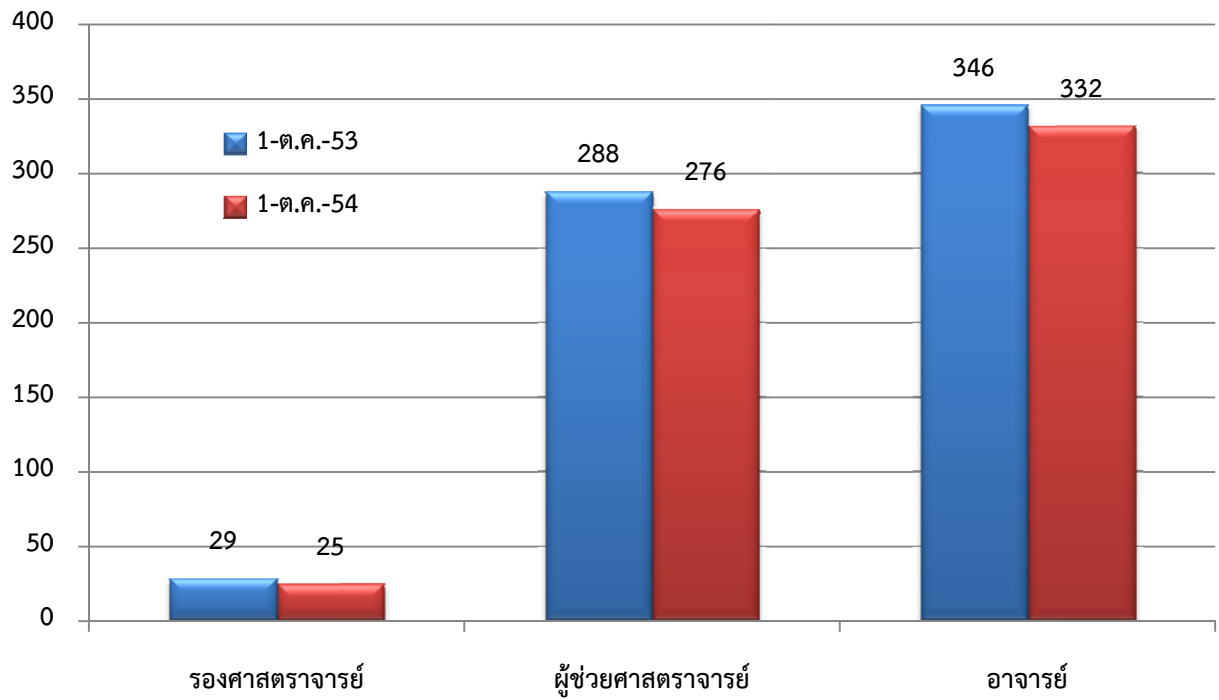
ตารางที่ 10 สรุปข้อมูลรายละเอียดผลต่างด้านการศึกษาของบุคลากรสายวิชาการ ปี 2553 และ ปี 2554

ระดับการศึกษา	ข้าราชการ	พ.มหาวิทยาลัย	พ.ราชการ	ลูกจ้างประจำ	ลูกจ้างชั่วคราว
ปริญญาตรี	1. ได้รับการปรับวุฒิการศึกษาไป ป.โท 2. เกษียณอายุราชการ	ไม่มีการปรับเปลี่ยน	ลดจากเดิม 1 อัตรา	ไม่มีการปรับเปลี่ยน	เพิ่มจากเดิม 1 อัตรา
ปริญญาโท	1. โอนไปสายสนับสนุน 2. ได้รับการปรับวุฒิการศึกษา 3. เกษียณอายุราชการ	อัตราเพิ่มขึ้นจากการสรรหา	ลดจากเดิม 4 อัตรา ลาออกเพื่อไปศึกษาต่อ	ไม่มีการปรับเปลี่ยน	ลดจากเดิม 8 อัตรา
ปริญญาเอก	2. ได้รับการปรับวุฒิการศึกษา 3. เกษียณอายุราชการ	อัตราเพิ่มขึ้นจากการสรรหา	ไม่มีการปรับเปลี่ยน	ไม่มีการปรับเปลี่ยน	ไม่มีการปรับเปลี่ยน

ตารางที่ 11 สรุปผลต่างจำนวนข้าราชการสายวิชาการ จำแนกตามตำแหน่ง

ตำแหน่ง	1 ต.ค.53	สัดส่วน	1 ต.ค.54	สัดส่วน	ผลต่าง
ศาสตราจารย์	0	0	0	0	0
รองศาสตราจารย์	29	4.37	25	3.95	-4
ผู้ช่วยศาสตราจารย์	288	43.44	276	43.60	-12
อาจารย์	346	52.19	332	52.45	-14
รวม	663	100	633	100	-30

กราฟแสดงจำนวนบุคลากรสายวิชาการ จำแนกตามตำแหน่งทางวิชาการ



จากตารางที่ 11 พบว่า ปี 2554 ข้าราชการตำแหน่งอาจารย์ลดลง 14 คน ตำแหน่ง ผู้ช่วยศาสตราจารย์ลดลง 12 คน และตำแหน่งรองศาสตราจารย์ลดลง 4 คน สาเหตุจากการเกษียณอายุราชการ โดยมีสัดส่วน

ปี 2553 52.19/ 43.44/ 4.37

ปี 2554 52.45/ 43.60/ 3.95

ตารางที่ 12 สรุปผลต่างจำนวนบุคลากรสายวิชาการ จำแนกตามตำแหน่งของหน่วยงาน

สังกัด	อาจารย์		ผล ต่าง	ผู้ช่วยศาสตราจารย์		ผล ต่าง	รองศาสตราจารย์		ผล ต่าง	จำนวนรวม	
	1 ต.ค.53	1 ต.ค.54		1 ต.ค.53	1 ต.ค.54		1 ต.ค.53	1 ต.ค.54		1 ต.ค.53	1 ต.ค.54
คณะครุศาสตร์อุตสาหกรรม	49	49	0	35	32	-3	2	3	+1	86	84
คณะเทคโนโลยีการเกษตร	25	26	+1	23	27	+4	0	0	0	48	53
คณะเทคโนโลยีคหกรรมศาสตร์	30	31	+1	25	23	-2	1	0	-1	56	54
คณะเทคโนโลยีสิ่งแวดล้อม	35	40	+5	3	2	-1	-	0	0	38	42
คณะบริหารธุรกิจ	45	49	+4	34	35	+1	8	7	-1	87	91
คณะวิทยาศาสตร์เทคโนโลยี	75	78	+3	33	31	-2	3	3	0	111	112
คณะวิศวกรรมศาสตร์	138	137	-1	59	58	-1	5	3	-2	202	198
คณะศิลปกรรมศาสตร์	64	64	0	26	25	-1	2	2	0	92	91
คณะศิลปศาสตร์	52	87	+5	30	30	0	3	3	0	85	90
คณะสถาปัตยกรรมศาสตร์	44	39	-5	2	2	0	0	0	0	46	41
วิทยาลัยการแพทย์แผนไทย	20	25	+5	4	1	-3	1	0	-1	25	26
สำนักงานอธิการบดี	2	2	0	5	5	0	1	2	+1	8	9
กองพัฒนานักศึกษา	1	0	-1	1	1	0	0	0	0	2	1
กองนโยบายและแผน	0	0	0	1	1	0	0	0	0	1	1
สถาบันวิจัยและพัฒนา	1	1	0	2	2	0	1	1	0	4	4
สำนักพัฒนาคุณภาพ การศึกษา	1	1	0	0	0	0	0	0	0	1	1
สำนักวิทยบริการและ เทคโนโลยีสารสนเทศ	2	2	0	1	0	-1	1	0	-1	4	2
สำนักส่งเสริมวิชาการและ งานทะเบียน	2	1	-1	1	0	-1	1	1	0	4	2
กองกลาง	7	3	-4	2	1	-1	0	0	0	8	4
สำนักสหกิจศึกษา	1	1	0	0	0	0	0	0	0	1	1
สำนักจัดการทรัพย์สิน	0	0	0	1	0	-1	0	0	0	1	0
รวม	594	606	+12	288	276	-12	29	25	-4	911	907
สัดส่วน	65.20	66.81	-	31.61	30.43	-	3.19	2.76	-	100	-

จากตารางที่ 12 พบว่า ปี 2554 มีตำแหน่งอาจารย์เพิ่มขึ้น 12 คน ตำแหน่งผู้ช่วยศาสตราจารย์ลดลง 12 คน และตำแหน่งรองศาสตราจารย์ลดลง 4 คน โดยมีสัดส่วน

ปี 2553 65.20/ 31.61/ 3.19

ปี 2554 66.81/ 30.43/ 2.76

ตารางที่ 13 สรุปผลต่างจำนวนข้าราชการสายวิชาการ จำแนกตามตำแหน่งของหน่วยงาน

สังกัด	อาจารย์		ผล ต่าง	ผู้ช่วยศาสตราจารย์		ผล ต่าง	รองศาสตราจารย์		ผล ต่าง	จำนวนรวม	
	1 ต.ค.53	1 ต.ค.54		1 ต.ค.53	1 ต.ค.54		1 ต.ค.53	1 ต.ค.54		1 ต.ค.53	1 ต.ค.54
คณะครุศาสตร์อุตสาหกรรม	31	31	0	35	32	-3	2	3	+1	68	66
คณะเทคโนโลยีการเกษตร	12	12	0	23	27	+4	0	0	0	35	39
คณะเทคโนโลยีคหกรรมศาสตร์	15	15	0	25	23	-2	1	0	-1	41	38
คณะเทคโนโลยีสิ่งมวลชน	10	10	0	3	2	-1	0	0	0	13	12
คณะบริหารธุรกิจ	24	24	0	34	35	+1	8	7	-1	66	66
คณะวิทยาศาสตร์เทคโนโลยี	32	31	-1	33	31	-2	3	3	0	68	65
คณะวิศวกรรมศาสตร์	108	106	-2	59	58	-1	5	3	-2	172	167
คณะศิลปกรรมศาสตร์	46	44	-2	26	25	-1	2	2	0	74	71
คณะศิลปศาสตร์	30	29	-1	30	30	0	3	3	0	63	62
คณะสถาปัตยกรรมศาสตร์	14	13	-1	2	2	0	0	0	0	16	15
วิทยาลัยการแพทย์แผนไทย	7	6	-1	4	1	-	1		-1	12	7
สำนักงานอธิการบดี	2	2	0	5	5	-3	1	2	+1	8	9
กองพัฒนานักศึกษา	1	0	-1	1	1	0	0	0	0	2	1
กองนโยบายและแผน	0	0	0	1	1	0	0	0	0	1	1
สถาบันวิจัยและพัฒนา	1	1	0	2	2	0	1	1	0	4	4
สำนักพัฒนาคุณภาพ การศึกษา	1	1	0	0	0	0	0	0	0	1	1
สำนักวิทยบริการและ เทคโนโลยีสารสนเทศ	2	2	0	1	0	-1	1	0	-1	4	2
สำนักส่งเสริมวิชาการและ งานทะเบียน	2	1	-1	1	0	-1	1	1	0	4	2
กองกลาง	7	3	-4	2	1	-1	0	0	0	9	4
สำนักจัดการทรัพย์สิน	0	0	0	1	0	-1	0	0	0	1	0
สำนักสหกิจศึกษา	1	1	0	0	0	0	0	0	0	1	1
รวม	346	332	-14	288	276	-12	29	25	-4	663	633
สัดส่วน	52.19	52.45	-	43.44	43.60	-	4.37	3.95	-	100	100

ปี 2554 จากตารางที่ 13 สรุปภาพรวม มหาวิทยาลัยมีข้าราชการดำรงตำแหน่งสายวิชาการลดลงจากการเกษียณอายุราชการ โดยรองศาสตราจารย์ลดลง 4 ตำแหน่ง ผู้ช่วยศาสตราจารย์ลดลง จำนวน 12 อัตรา และมีตำแหน่งอาจารย์ลดลงจำนวน 14 อัตรา คิดเป็นสัดส่วน ศ : รศ : ผศ : อ

ปี 2553 0/ 4.37 /43.44/ 52.19

ปี 2554 0/ 3.95 /43.60/ 52.45

ตารางที่ 14 สรุปผลต่างจำนวนข้าราชการและพนักงานมหาวิทยาลัย สายวิชาการ จำแนกตามตำแหน่ง
ของหน่วยงาน

สังกัด	อาจารย์		ผล ต่าง	ผู้ช่วยศาสตราจารย์		ผล ต่าง	รองศาสตราจารย์		ผล ต่าง	จำนวนรวม	
	1 ต.ค.53	1 ต.ค.54		1 ต.ค.53	1 ต.ค.54		1 ต.ค.53	1 ต.ค.54		1 ต.ค.53	1 ต.ค.54
คณะครุศาสตร์อุตสาหกรรม	43	43	0	35	32	-3	2	3	+1	80	78
คณะเทคโนโลยีการเกษตร	22	23	+1	23	27	+4	0	0	0	45	55
คณะเทคโนโลยีคหกรรมศาสตร์	20	22	+2	25	23	-2	1	0	-1	46	49
คณะเทคโนโลยีสิ่งแวดล้อม	22	30	+8	3	2	-1	0	0	0	25	53
คณะบริหารธุรกิจ	35	43	+8	34	35	+1	8	7	-1	77	52
คณะวิทยาศาสตร์เทคโนโลยี	45	40	+5	33	31	-2	3	3	0	81	78
คณะวิศวกรรมศาสตร์	133	132	-1	59	58	-1	5	3	-2	197	166
คณะศิลปกรรมศาสตร์	51	51	0	26	25	-1	2	2	0	79	78
คณะศิลปศาสตร์	39	43	+4	30	30	0	3	3	0	72	71
คณะสถาปัตยกรรมศาสตร์	32	31	-1	2	2	0	0	0	0	34	33
วิทยาลัยการแพทย์แผนไทย	9	13	+4	4	1	-3	1	0	-1	14	14
สำนักงานอธิการบดี	2	2	0	5	5	0	1	2	-1	8	9
กองพัฒนานักศึกษา	1	0	-1	1	1	0	0	0	0	2	1
กองนโยบายและแผน	0	0	0	1	1	0	0	0	0	1	1
สถาบันวิจัยและพัฒนา	1	1	0	2	2	0	1	1	0		4
สำนักพัฒนาคุณภาพ การศึกษา	1	1	0	0	0	0	0	0	0	1	1
สำนักวิทยบริการและ เทคโนโลยีสารสนเทศ	2	2	0	1	0	-1	1	0	-1	4	2
สำนักส่งเสริมวิชาการและ งานทะเบียน	2	1	-1	1	0	-1	1	1	0	4	2
กองกลาง	7	3	-4	2	1	-1	0	0	0	9	4
สำนักจัดการทรัพย์สิน	0	0	0	1	0	-1	0	0	0	1	0
สำนักสหกิจศึกษา	1	1	0	-	0	0	0	0	0	1	1
รวม	468	492	+24	288	276	-12	29	25	-4	785	793
สัดส่วน	59.62	62.04	-	36.69	34.81	-	3.69	3.15	-	100	100

ปี 2554 บุคลากรมหาวิทยาลัยที่สามารถขอตำแหน่งทางวิชาการได้ มี 2 ประเภท คือประเภท
ข้าราชการ และพนักงานมหาวิทยาลัย และจากตารางที่ 14 สรุปภาพรวมสัดส่วนตำแหน่งทางวิชาการได้ว่า

ปี 2553 0/ 3.69/ 36.69/ 59.62

ปี 2554 0/ 3.15/ 34.81/62.04

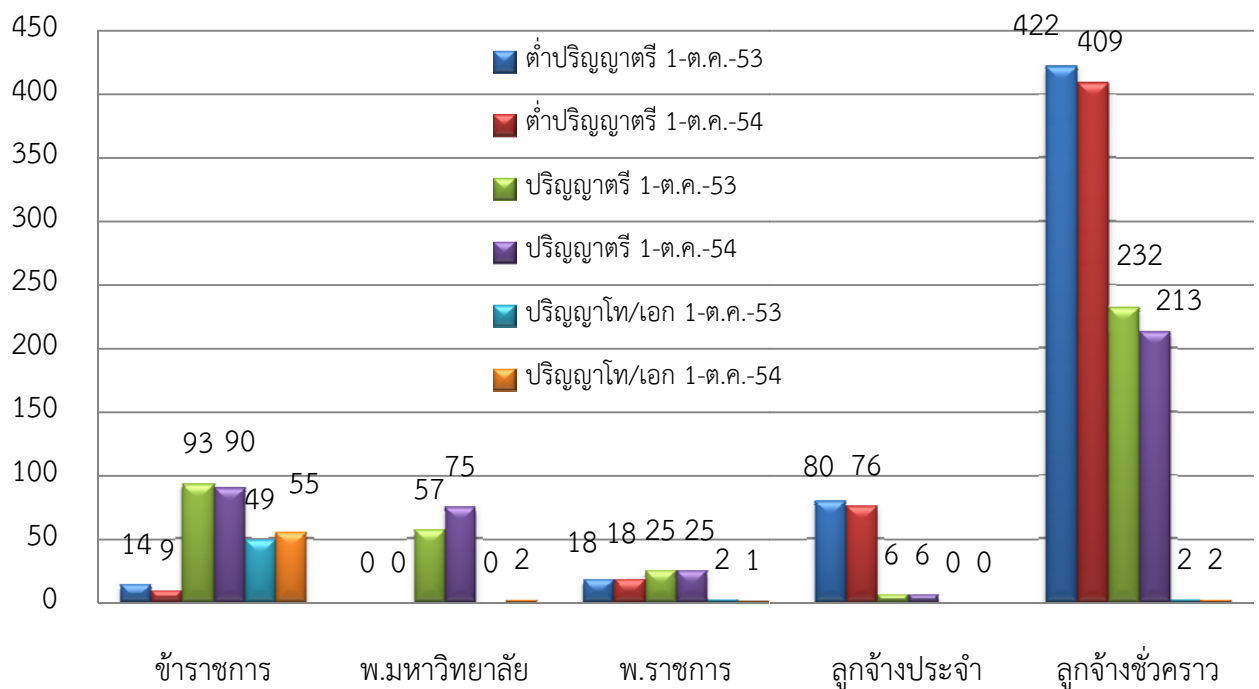
ตารางที่ 15 สรุปข้อมูลรายละเอียดผลต่างของตำแหน่งข้าราชการ ปี 2553 และ ปี 2554

ศาสตราจารย์	รองศาสตราจารย์	ผู้ช่วยศาสตราจารย์	อาจารย์
1. อยู่ระหว่างการ เสนอขอผลงาน จำนวน - ราย	1. อยู่ระหว่าง ดำเนินการขอกำหนด ตำแหน่ง จำนวน 7 ราย 2. เกษียณอายุปี 2554 จำนวน 2 ราย เกษียณ อายุราชการก่อน กำหนด จำนวน 2 ราย	1. อยู่ระหว่างดำเนินการขอ กำหนดตำแหน่ง จำนวน 7 ราย 2. ได้รับตำแหน่ง จำนวน 3 ราย 3. โดยเกษียณอายุปี 2554 จำนวน 10 ราย เกษียณ ราชการก่อนกำหนด จำนวน 3 ราย 4. โอนไปหน่วยงานอื่น 1 ราย 5. เสียชีวิต 1 ราย	1. เกษียณอายุราชการ จำนวน 2 ราย เกษียณก่อนกำหนด จำนวน 1 ราย รวม 3 ราย 2. ปรับเปลี่ยนเป็นบุคลากรสาย สนับสนุน จำนวน 3 ราย 3. โอนไปหน่วยงานอื่น 2 ราย 4. ลาออก/ไล่ออก จำนวน 2 ราย 5. เสียชีวิต 1 ราย 4. ได้รับตำแหน่งผู้ช่วย ศาสตราจารย์ จำนวน 3 ราย

ตารางที่ 16 สรุปผลต่างจำนวนบุคลากรสายสนับสนุน จำแนกตามระดับการศึกษา

ระดับการศึกษา	ต่ำปริญญาตรี		ผลต่าง	ปริญญาตรี		ผลต่าง	ปริญญาโท/เอก		ผลต่าง
	1 ต.ค.53	1 ต.ค.54		1 ต.ค.53	1 ต.ค.54		1 ต.ค.53	1 ต.ค.54	
ข้าราชการ	14	9	-5	93	90	-3	49 /0	55/0	+6/0
พ.มหาวิทยาลัย	0	0	0	57	75	+18	0/0	2/0	+2/0
พ.ราชการ	18	18	0	25	25	0	2 /0	1/0	-1/0
ลูกจ้างประจำ	80	76	-4	6	6	0	0/0	0/0	0/0
ลูกจ้างชั่วคราว	422	409	-13	232	213	-19	1 /1	1/1	0/0
รวม	534	512	-22	413	409	-4	51 /1	59/1	-8/0
	55.04	52.19	-	39.82	41.70	-	5.04 /0.10	6.01/0.10	-

กราฟแสดงจำนวนบุคลากรสายสนับสนุน จำแนกตามระดับการศึกษา



ตารางที่ 17 สรุปผลต่างจำนวนบุคลากรสายสนับสนุน จำแนกตามคุณวุฒิการศึกษาของหน่วยงาน

สังกัด	ต่ำกว่าปริญญาตรี		ผล ต่าง	ปริญญาตรี			ผล ต่าง	ปริญญาโท/เอก		ผล ต่าง	จำนวนรวม	
	1 ต.ค.53	1 ต.ค.54		1 ต.ค.53	1 ต.ค.54	1 ต.ค.53		1 ต.ค.54	1 ต.ค.53		1 ต.ค.54	
คณะครุศาสตร์อุตสาหกรรม	31	31	0	23	22	-1	0	0	0	54	53	
คณะเทคโนโลยีการเกษตร	47	45	-2	18	18	0	2/1	2/1	0/0	68	66	
คณะเทคโนโลยีคหกรรมศาสตร์	19	19	0	7	7	0	1/0	1/0	0/0	27	27	
คณะเทคโนโลยีสิ่งแวดล้อม	8	8	0	9	10	+1	0	0	0	17	17	
คณะบริหารธุรกิจ	27	26	-1	28	27	-1	0	0	0	55	53	
คณะวิทยาศาสตร์เทคโนโลยี	19	18	-1	25	26	+1	2	2	0	46	46	
คณะวิศวกรรมศาสตร์	84	83	-1	46	44	-2	0	0	0	130	127	
คณะศิลปกรรมศาสตร์	7	7	0	11	11	0	1	1	0	19	19	
คณะศิลปศาสตร์	21	21	0	14	14	0	1	1	0	36	36	
คณะสถาปัตยกรรมศาสตร์	3	2	-1	6	8	+2	0	0	0	9	10	
วิทยาลัยการแพทย์แผนไทย	3	2	-1	7	6	-1	0	0	0	10	8	
กองกลาง	170	164	-6	13	14	+1	0	2	+2	183	180	
กองคลัง	6	4	-2	36	35	-1	9	10	+1	51	49	
กองนโยบายและแผน	3	2	-1	11	11	0	1	3	+2	15	16	
กองบริหารงานบุคคล	1	1	0	16	14	-2	6	9	+3	23	24	
กองพัฒนานักศึกษา	13	13	0	15	14	-1	14	13	-1	42	40	
สถาบันวิจัยและพัฒนา	3	2	-1	8	9	+1	1	1	0	12	12	
สำนักพัฒนาคุณภาพการศึกษา	3	3	0	14	12	-2	1	2	+1	18	17	
สำนักวิทยบริการและเทคโนโลยีสารสนเทศ	24	22	-2	45	47	+2	2	2	0	71	71	
สำนักส่งเสริมวิชาการและงานทะเบียน	11	10	1	23	22	-1	1	1	0	35	33	
หน่วยตรวจสอบภายใน	0	0	0	3	3	0	0	0	0	3	3	
สำนักสหกิจศึกษา	0	0	0	3	3	0	0	0	0	3	3	
สำนักจัดการทรัพย์สิน	8	7	-1	5	5	0	0	0	0	13	13	
กองประชาสัมพันธ์/สถานีวิทยุกระจายเสียง	6	4	-2	13	15	+2	5	4	-1	24	23	
สภาคณาจารย์	0	0	0	1	1	0	0	0	0	1	1	
วิทยาเขตปราจีนบุรี	5	6	+1	1	0	-1	0	0	0	6	6	
บัณฑิตวิทยาลัย	0	0	0	2	2	0	1	1	0	3	3	
สำนักงานอธิการบดี	12	12	0	10	9	-1	3	4	+1	25	25	
รวม	534	512	-22	413	409	-4	51/1	59/1	8/0	999	981	
สัดส่วน	53.45	52.19	-	41.34	41.69	-	5.1/ 0.11	6.01/ 0.11	-	100	100	

ตารางที่ 18 สรุปผลต่างจำนวนข้าราชการสายสนับสนุน จำแนกตามระดับการศึกษาของหน่วยงาน

สังกัด	ตำแหน่ง		ผลต่าง	ปริญญาตรี		ผลต่าง	ปริญญาโท		ผลต่าง	จำนวนรวม	
	1 ต.ค.53	1 ต.ค.54		1 ต.ค.53	1 ต.ค.54		1 ต.ค.53	1 ต.ค.54		1 ต.ค.53	1 ต.ค.54
คณะครุศาสตร์อุตสาหกรรม	1	1	0	8	8	0	0	0	0	9	9
คณะเทคโนโลยีการเกษตร	1	1	0	2	2	0	2	2	0	5	5
คณะเทคโนโลยีการเกษตร	0	0	0	3	3	0	1	1	0	4	4
คณะเทคโนโลยีสิ่งแวดล้อม	0	0	0	1	1	0	0	0	0	1	1
คณะบริหารธุรกิจ	0	0	0	6	6	0	0	0	0	6	6
คณะวิทยาศาสตร์เทคโนโลยี	0	0	0	0	0	0	2	2	0	2	2
คณะวิศวกรรมศาสตร์	2	1	-1	4	5	-1	0	0	0	6	6
คณะศิลปกรรมศาสตร์	1	1	0	4	4	0	1	1	0	6	6
คณะศิลปศาสตร์	1	1	0	1	1	0	1	1	0	3	3
คณะสถาปัตยกรรมศาสตร์	1	0	-1	0	1	+1	0	0	0	1	1
วิทยาลัยการแพทย์แผนไทย	0	0	0	0	0	0	0	0	0	0	0
กองกลาง	0	0	0	4	6	-2	0	2	-2	4	8
กองคลัง	4	2	-2	21	20	-1	9	10	-1	34	32
กองนโยบายและแผน	0	0	0	2	1	-1	1	2	-1	3	3
กองบริหารงานบุคคล	0	0	0	7	5	-2	6	8	-2	13	13
กองพัฒนานักศึกษา	0	0	0	2	1	-1	14	13	-1	16	14
สำนักวิจัยและพัฒนา	1	0	0	2	3	+1	1	1	0	4	4
สำนักวิทยบริการและเทคโนโลยีสารสนเทศ	0	0	0	0	0	0	2	2	0	2	2
สำนักส่งเสริมวิชาการและงานทะเบียน	2	2	0	11	10	-1	1	2	-1	14	14
หน่วยตรวจสอบภายใน	0	0	0	1	1	0	0	0	0	1	1
สำนักจัดการทรัพย์สิน	0	0	0	1	1	0	0	0	0	1	1
กองประชาสัมพันธ์/สถานีวิทยุกระจายเสียง	0	0	0	2	2	0	4	3	-1	6	5
สำนักงานอธิการบดี	0	0	0	1	1	0	3	4	-1	4	5
สำนักพัฒนาคุณภาพการศึกษา	0	0	0	9	7	-2	0	1	-1	9	8
สำนักสหกิจศึกษา	0	0	0	1	1	0	0	0	0	1	1
สำนักบัณฑิตศึกษา	0	0	0	0	0	0	1	1	0	1	0
รวม	14	9	-6	93	90	-3	49	55	+6	156	154
สัดส่วน	8.97	5.84	-	59.62	58.44	-	31.41	35.72	-	100	100

ตารางที่ 19 สรุปผลต่างจำนวนพนักงานมหาวิทยาลัย สายสนับสนุน จำแนกตามระดับการศึกษา
ของหน่วยงาน

สังกัด	ปริญญาตรี		ผลต่าง	ปริญญาโท		ผลต่าง	จำนวนรวม	
	1 ต.ค.53	1 ต.ค.54		1 ต.ค.53	1 ต.ค.54		1 ต.ค.53	1 ต.ค.54
คณะครุศาสตร์อุตสาหกรรม	1	1	0	0	0	0	1	1
คณะเทคโนโลยีการเกษตร	2	2	0	0	0	0	2	2
คณะเทคโนโลยีคหกรรมศาสตร์	2	2	0	0	0	0	2	2
คณะเทคโนโลยีสิ่งแวดล้อม	2	3	+1	0	0	0	2	3
คณะบริหารธุรกิจ	2	3	+1	0	0	0	2	3
คณะวิทยาศาสตร์เทคโนโลยี	3	3	0	0	0	0	3	3
คณะวิศวกรรมศาสตร์	2	2	0	0	0	0	2	2
คณะศิลปกรรมศาสตร์	2	2	0	0	0	0	2	2
คณะศิลปศาสตร์	2	2	0	0	0	0	2	2
คณะสถาปัตยกรรมศาสตร์	1	3	+2	0	0	0	1	3
วิทยาลัยการแพทย์แผนไทย	1	1	0	0	0	0	1	1
กองกลาง	3	3	0	0	0	0	3	3
กองคลัง	2	3	+1	0	0	0	2	3
กองนโยบายและแผน	4	6	+2	0	1	+1	4	7
กองบริหารงานบุคคล	4	4	0	0	1	+1	4	5
กองพัฒนานักศึกษา	3	3	0	0	0	0	3	3
สำนักวิจัยและพัฒนา	3	3	0	0	0	0	3	3
สำนักวิทยบริการและเทคโนโลยี สารสนเทศ	7	13	+6	0	0	0	7	13
สำนักส่งเสริมวิชาการและงานทะเบียน	4	5	+1	0	0	0	4	5
หน่วยตรวจสอบภายใน	1	1	0	0	0	0	1	1
สำนักจัดการทรัพย์สิน	1	3	+2	0	0	0	1	3
กองประชาสัมพันธ์/สถานี วิทยุกระจายเสียง	2	2	0	0	0	0	2	2
สำนักงานอธิการบดี	3	2	-1	0	0	0	3	2
สำนักพัฒนาคุณภาพการศึกษา	0	1	+1	0	0	0	0	1
สถาบันวัฒนธรรมเฉลิมพระเกียรติ	0	1	+1	0	0	0	0	1
สำนักสหกิจศึกษา	0	1	+1	0	0	0	0	1
รวม	57	75	+18	0	2	+2	57	77

ตารางที่ 20 สรุปผลต่างจำนวนพนักงานราชการ สายสนับสนุน จำแนกตามระดับการศึกษาของหน่วยงาน

สังกัด	ค่าปริญญาตรี		ผล ต่าง	ปริญญาตรี		ผล ต่าง	ปริญญาโท		ผล ต่าง	จำนวนรวม	
	1 ต.ค.53	1 ต.ค.54		1 ต.ค.53	1 ต.ค.54		1 ต.ค.53	1 ต.ค.54		1 ต.ค.53	1 ต.ค.54
คณะครุศาสตร์อุตสาหกรรม	0	0	0	0	0	0	0	0	0	0	0
คณะเทคโนโลยีการเกษตร	3	2	-1	0	1	+1	0	0	0	3	3
คณะเทคโนโลยีคหกรรมศาสตร์	0	0	0	0	0	0	0	0	0	0	0
คณะเทคโนโลยีสิ่งแวดล้อม	0	0	0	0	0	0	0	0	0	0	0
คณะบริหารธุรกิจ	0	0	0	0	0	0	0	0	0	0	0
คณะวิทยาศาสตร์เทคโนโลยี	3	3	0	3	3	0	0	0	0	6	6
คณะวิศวกรรมศาสตร์	2	3	+1	3	3	0	0	0	0	5	6
คณะศิลปกรรมศาสตร์	0	0	0	0	0	0	0	0	0	0	0
คณะศิลปศาสตร์	0	0	0	2	2	0	0	0	0	2	2
คณะสถาปัตยกรรมศาสตร์	0	0	0	0	0	0	0	0	0	0	0
วิทยาลัยการแพทย์แผนไทย	1	1	0	0	0	0	0	0	0	1	1
กองกลาง	3	3	0	0	0	0	0	0	0	3	3
กองคลัง	0	0	0	0	0	0	0	0	0	0	0
กองบริหารงานบุคคล	0	0	0	2	2	0	0	0	0	2	2
กองพัฒนานักศึกษา	1	1	0	0	0	0	0	0	0	1	1
สำนักงานอธิการบดี	1	1	0	0	0	0	0	0	0	1	1
สำนักวิทยบริการและ เทคโนโลยีสารสนเทศ	3	3	0	12	11	0	0	0	0	15	14
สำนักพัฒนาคุณภาพ การศึกษา	1	1	0	3	3	0	1	1	0	5	5
รวม	18	18	0	25	25	0	1	1	0	44	44
สัดส่วน	40.91	40.19	-	56.82	56.82	-	2.27	2.27	-	100	100

ตารางที่ 21 สรุปผลต่างจำนวนลูกจ้างประจำ สายสนับสนุน จำแนกตามระดับการศึกษาของหน่วยงาน

สังกัด	ตำแหน่ง		ผลต่าง	ปริญญาตรี		ผลต่าง	ปริญญาโท		ผลต่าง	จำนวนรวม	
	1 ต.ค.53	1 ต.ค.54		1 ต.ค.53	1 ต.ค.54		1 ต.ค.53	1 ต.ค.54		1 ต.ค.53	1 ต.ค.54
คณะครุศาสตร์อุตสาหกรรม	3	2	-1	1	1	0	0	0	0	4	3
คณะเทคโนโลยีการเกษตร	25	25	0	2	2	0	0	0	0	27	27
คณะเทคโนโลยีคหกรรมศาสตร์	10	10	0	0	0	0	0	0	0	10	10
คณะเทคโนโลยีสิ่งแวดล้อม	0	0	0	0	0	0	0	0	0	0	0
คณะบริหารธุรกิจ	8	8	0	1	1	0	0	0	0	9	9
คณะวิทยาศาสตร์เทคโนโลยี	1	1	0	0	0	0	0	0	0	1	1
คณะวิศวกรรมศาสตร์	7	7	0	0	0	0	0	0	0	7	7
คณะศิลปกรรมศาสตร์	0	0	0	0	0	0	0	0	0	0	0
คณะศิลปศาสตร์	2	2	0	0	0	0	0	0	0	2	2
คณะสถาปัตยกรรมศาสตร์	0	0	0	0	0	0	0	0	0	0	0
วิทยาลัยการแพทย์แผนไทย	1	0	-1	0	0	0	0	0	0	1	0
กองกลาง	17	18	+1	0	0	0	0	0	0	17	18
กองคลัง	1	1	0	0	0	0	0	0	0	1	1
กองนโยบายและแผน	1	1	0	0	0	0	0	0	0	1	1
กองบริหารงานบุคคล	0	0	0	1	1	0	0	0	0	1	1
สำนักส่งเสริมวิชาการและงานทะเบียน	1	1	0	0	1	+1	0	0	0	1	2
สำนักจัดการทรัพย์สิน	1	0	-1	0	0	0	0	0	0	1	0
กองประชาสัมพันธ์	1	0	-1	0	0	0	0	0	0	1	0
สำนักงานอธิการบดี	1	0	-1	0	0	0	0	0	0	1	0
สำนักวิทยบริการและเทคโนโลยีสารสนเทศ	0	0	0	0	0	0	0	0	0	0	0
สำนักพัฒนาคุณภาพการศึกษา	0	0	0	1	0	-1	0	0	0	1	0
รวม	80	76	-4	6	6	0	0	0	0	86	82
สัดส่วน	93.02	92.68	-	6.98	7.32	-	0	0	-	100	100

ตารางที่ 22 สรุปผลต่างจำนวนลูกจ้างชั่วคราว สายสนับสนุน จำแนกตามระดับการศึกษาของหน่วยงาน

สังกัด	ต่ำปริญญาตรี		ผล ต่าง	ปริญญาตรี		ผล ต่าง	ปริญญาโท/เอก		ผล ต่าง	จำนวนรวม	
	1 ต.ค.53	1 ต.ค.54		1 ต.ค.53	1 ต.ค.54		1 ต.ค.53	1 ต.ค.54		1 ต.ค.53	1 ต.ค.54
คณะครุศาสตร์อุตสาหกรรม	27	28	+1	13	12	-1	0	0	0	40	40
คณะเทคโนโลยีการเกษตร	18	17	-1	12	11	-1	0/1	0/1	0	31	29
คณะเทคโนโลยีคหกรรมศาสตร์	9	9	0	2	2	+1	0	0	0	11	11
คณะเทคโนโลยีสิ่งมวลชน	8	8	0	6	6	+1	0	0	0	14	14
คณะบริหารธุรกิจ	19	18	-1	19	17	-1	0	0	0	38	35
คณะวิทยาศาสตร์เทคโนโลยี	15	14	-1	19	20	+1	0	0	0	34	34
คณะวิศวกรรมศาสตร์	73	72	-1	36	34	-1	0	0	0	104	106
คณะศิลปกรรมศาสตร์	6	6	0	5	5	+2	0	0	0	9	11
คณะศิลปศาสตร์	18	18	0	9	9	+2	0	0	0	25	27
คณะสถาปัตยกรรมศาสตร์	2	2	0	5	4	-1	0	0	0	7	6
วิทยาลัยการแพทย์แผนไทย	1	0	-1	6	5	-1	0	0	0	7	5
กองกลาง	150	145	-5	6	5	-1	0	0	0	159	150
กองคลัง	1	1	0	13	12	-1	0	0	0	14	13
กองนโยบายและแผน	2	1	-1	5	4	-1	0	0	0	6	5
กองบริหารงานบุคคล	1	1	0	2	2	0	0	0	0	3	3
กองพัฒนานักศึกษา	12	12	0	10	10	+1	0	0	0	20	22
สำนักวิจัยและพัฒนา	2	2	0	3	3	0	0	0	0	5	5
สำนักวิทยบริการและ เทคโนโลยีสารสนเทศ	21	19	-2	26	23	-3	0	0	0	47	42
สำนักส่งเสริมวิชาการและ งานทะเบียน	8	7	-1	8	7	-1	0	0	0	19	14
หน่วยตรวจสอบภายใน	0	0	0	1	1	0	0	0	0	1	1
สำนักจัดการทรัพย์สิน	7	7	0	3	1	-2	0	0		10	8
กองประชาสัมพันธ์/สถานี วิทยุกระจายเสียง	5	3	-2	9	11	+4	1/0	1/0	0	14	15
สำนักงานอธิการบดี	10	11	+1	5	5	-1	0	0	0	16	16
สำนักพัฒนาคุณภาพ การศึกษา	2	2	0	2	0	-1	0	0	0	3	2
สภาคณาจารย์	0	0	0	1	1	0	0	0	0	1	1
วิทยาเขตปราจีนบุรี	5	6	+1	1	0	-1	0	0	0	7	6
สหกิจศึกษา	0	0	0	2	1	-1	0	0	0	2	1
บัณฑิตวิทยาลัย	0	0	0	2	2	-2	0	0	0	2	2
รวม	422	409	-13	222	213	-9	1/1	1/1	-	669	624
สัดส่วน	66.52	65.55	-	33.18	34.13	-	0.15/ 0.15	0.16/ 0.16	-	100	100

ตารางที่ 23 สรุปข้อมูลรายละเอียดความแตกต่างด้านการศึกษาของบุคลากรสายสนับสนุน

ระดับการศึกษา	ข้าราชการ	พ.มหาวิทยาลัย	พ.ราชการ	ลูกจ้างประจำ	ลูกจ้างชั่วคราว
ต่ำกว่า ปริญญาตรี	-เกษียณราชการ 1 ราย -เพิ่มวุฒิการศึกษา 4 ราย	ไม่มีวุฒิต่ำกว่าระดับ ปริญญาตรี	ไม่มีการ เปลี่ยนแปลง	เกษียณอายุ ราชการ 4 ราย	อายุครบ 60 ปี จำนวน 2 ราย เสียชีวิต 1 ราย
ปริญญาตรี	-เกษียณอายุราชการ 1 ราย -ปรับเปลี่ยนคุณวุฒิ จำนวน 1 ราย -ปรับเปลี่ยนสายงาน 1 ราย	ได้รับการคัดเลือกเป็น พนักงานมหาวิทยาลัย จำนวน 18 อัตรา	ไม่มีการ เปลี่ยนแปลง	ไม่มีการ เปลี่ยนแปลง	ไม่มีการ เปลี่ยนแปลง
ปริญญาโท	1. เกษียณอายุ ราชการ 1 ราย 2. ปรับเปลี่ยนจาก สายวิชาการ จำนวน 1 ราย 3. เพิ่มวุฒิการศึกษา จำนวน 5 อัตรา	ไม่มีคุณวุฒิ ปริญญาโท	ไม่มีการ เปลี่ยนแปลง	ไม่มีคุณวุฒิ ปริญญาโท	ไม่มีการ เปลี่ยนแปลง
ปริญญาเอก	ไม่มีผู้มีความ คุณวุฒิ การศึกษา	ไม่มีคุณวุฒิ ปริญญาเอก	ไม่มีคุณวุฒิ ปริญญาเอก	ไม่มีคุณวุฒิ ปริญญาเอก	ไม่มีการ เปลี่ยนแปลง

ตารางที่ 24 จำนวนบุคลากรสายวิชาการทั้งหมดจำแนกตามคุณวุฒิและช่วงอายุ 1 ตุลาคม 2553

ระดับการศึกษา	อายุ					รวม	ร้อยละ
	ไม่เกิน 40 ปี	41-45 ปี	46 – 50 ปี	51-55	56 ปีขึ้นไป		
เอก	52	20	20	35	12	139	15.26
โท	317	88	103	102	43	653	71.68
ตรี	84	12	9	9	5	119	13.06
รวม	453	120	132	146	60	911	-
ร้อยละ	49.72	13.17	14.49	16.03	6.59	-	100

ตารางที่ 25 จำนวนบุคลากรสายวิชาการทั้งหมดจำแนกตามคุณวุฒิและช่วงอายุ 1 ตุลาคม 2554

ระดับการศึกษา	อายุ					รวม	ร้อยละ
	ไม่เกิน 40 ปี	41-45 ปี	46 – 50 ปี	51-55 ปี	56 ปีขึ้นไป		
เอก	92	20	25	41	13	191	21.05
โท	289	87	89	105	42	612	67.48
ตรี	73	10	8	10	3	104	11.47
รวม	454	117	122	156	58	907	-
ร้อยละ	50.05	12.90	13.45	17.20	6.40	-	100

ตารางที่ 24 และ 25 แสดงให้เห็นถึงระดับการศึกษา และช่วงอายุของข้าราชการ ดังนี้

1. ด้านระดับการศึกษาของบุคลากรเปรียบเทียบ ปี 2553 และ ปี 2554 ระดับการศึกษาปริญญาตรี และปริญญาโท มีสัดส่วนลดลง และสัดส่วนในวุฒิปริญญาเอกเพิ่มขึ้น แสดงให้เห็นถึงการพัฒนาคณะวุฒิศึกษาของมหาวิทยาลัย และการได้มาซึ่งวุฒิปริญญาเอกของพนักงานมหาวิทยาลัย

2. ด้านช่วงอายุข้าราชการกลุ่มใหญ่ยังมีอายุไม่เกิน 40 ปี และกลุ่มน้อย อยู่ในช่วงอายุ 56 ปีขึ้นไป ทำให้มหาวิทยาลัย สามารถพัฒนาคณะวุฒิศึกษาและตำแหน่งทางวิชาการให้สูงขึ้นได้ตามมาตรฐานคณะกรรมการการอุดมศึกษา

ตารางที่ 26 จำนวนข้าราชการสายวิชาการ จำแนกตามคุณวุฒิและช่วงอายุ 1 ตุลาคม 2553

ระดับการศึกษา	อายุ					รวม	ร้อยละ
	ไม่เกิน 40 ปี	41-45 ปี	46 – 50 ปี	51-55	56 ปีขึ้นไป		
เอก	33	19	20	35	12	119	17.95
โท	166	76	102	100	41	485	73.15
ตรี	27	9	9	9	5	59	8.90
รวม	226	104	131	144	58	663	-
ร้อยละ	34.09	15.69	19.76	21.72	8.74	-	100

ตารางที่ 27 จำนวนข้าราชการสายวิชาการ จำแนกตามคุณวุฒิและช่วงอายุ 1 ตุลาคม 2554

ระดับการศึกษา	อายุ					รวม	ร้อยละ
	ไม่เกิน 40 ปี	41-45 ปี	46 – 50 ปี	51-55 ปี	56 ปีขึ้นไป		
เอก	43	18	24	41	3	129	20.38
โท	146	73	88	103	41	451	71.25
ตรี	17	7	7	10	12	53	8.37
รวม	206	98	119	154	56	633	-
ร้อยละ	32.54	15.48	18.80	24.33	8.85	-	100

ตารางที่ 26 และ 27 แสดงให้เห็นถึงระดับการศึกษา และช่วงอายุของข้าราชการ ดังนี้

1. ด้านระดับการศึกษาของข้าราชการเปรียบเทียบ ปี 2553 และ ปี 2554 ระดับการศึกษาปริญญาตรี และปริญญาโท มีสัดส่วนลดลง และสัดส่วนในวุฒิปริญญาเอกเพิ่มขึ้น แสดงให้เห็นถึงการพัฒนาคณะกรรมการศึกษาของมหาวิทยาลัย
2. ด้านช่วงอายุข้าราชการกลุ่มใหญ่ยังมีอายุไม่เกิน 40 ปี และกลุ่มน้อย อยู่ในช่วงอายุ 56 ปี ขึ้นไป ทำให้มหาวิทยาลัย สามารถพัฒนาคณะกรรมการศึกษาและตำแหน่งทางวิชาการให้สูงขึ้นได้ตามมาตรฐานคณะกรรมการการอุดมศึกษา

ตารางที่ 28 จำนวนพนักงานมหาวิทยาลัย สายวิชาการ จำแนกตามคุณวุฒิและช่วงอายุ 1 ตุลาคม 2553

ระดับ การศึกษา	อายุ					รวม	ร้อยละ
	ไม่เกิน 40 ปี	41-45 ปี	46 – 50 ปี	51-55	56 ปี ขึ้นไป		
เอก	19	1	0	0	0	20	16.39
โท	90	8	1	2	1	102	83.61
ตรี	0	0	0	0	0	0	0
รวม	109	9	1	2	1	122	-
ร้อยละ	89.34	7.38	0.82	1.64	0.82	-	100

ตารางที่ 29 จำนวนพนักงานมหาวิทยาลัย สายวิชาการ จำแนกตามคุณวุฒิและช่วงอายุ 1 ตุลาคม 2554

ระดับ การศึกษา	อายุ					รวม	ร้อยละ
	ไม่เกิน 40 ปี	41-45 ปี	46 – 50 ปี	51-55	56 ปี ขึ้นไป		
เอก	31	1	0	0	0	32	20
โท	111	13	1	2	1	128	80
ตรี	0	0	0	0	0	0	0
รวม	142	14	1	2	1	160	-
ร้อยละ	88.75	8.75	0.625	1.25	0.625	-	100

ตารางที่ 28 และ 29 แสดงให้เห็นถึงระดับการศึกษา และช่วงอายุของพนักงานมหาวิทยาลัย ดังนี้

1. ด้านระดับการศึกษา พนักงานมหาวิทยาลัยส่วนใหญ่มีคุณวุฒิระดับปริญญาโท ในปี 2553 สัดส่วน 83.61 ปี 2554 สัดส่วนลดลง อยู่ที่ 80.00 ปริญญาเอก ปี 2553 สัดส่วน 16.39 และปี 2554 สัดส่วน 20.00 ซึ่งแสดงให้เห็นว่ามีสัดส่วนคุณวุฒิปริญญาเอกเพิ่มมากขึ้น จากนโยบายของมหาวิทยาลัยให้รับพนักงานมหาวิทยาลัยอัตราใหม่ในระดับปริญญาเอก

2. ด้านช่วงอายุ พนักงานมหาวิทยาลัย มีสัดส่วนอายุไม่เกิน 40 ปี ปี 2553 สัดส่วน 89.34 ปี 2554 สัดส่วน 88.75 รองลงมาเป็นสัดส่วนอายุไม่เกิน 41 – 45 ปี ปี 2553 สัดส่วน 7.38 ปี 2554 สัดส่วน 8.75 ซึ่งแสดงให้เห็นว่ามหาวิทยาลัย มีพนักงานมหาวิทยาลัยส่วนใหญ่อายุน้อย ซึ่งสามารถพัฒนาคุณวุฒิการศึกษา และเพิ่มตำแหน่งทางวิชาการให้สูงขึ้นได้ตามมาตรฐานสำนักงานคณะกรรมการการอุดมศึกษา

ตารางที่ 30 จำนวนพนักงานราชการ สายวิชาการ จำแนกตามคุณวุฒิและช่วงอายุ 1 ตุลาคม 2553

ระดับการศึกษา	อายุ					รวม	ร้อยละ
	ไม่เกิน 40 ปี	41-45 ปี	46 – 50 ปี	51-55	56 ปีขึ้นไป		
เอก	0	0	0	0	0	0	0
โท	21	3	0	0	1	25	53.19
ตรี	20	2	0	0	0	22	46.80
รวม	41	5	0	0	1	47	-
ร้อยละ	87.23	10.64	0	0	2.13	-	100

ตารางที่ 31 จำนวนพนักงานราชการ สายวิชาการ จำแนกตามคุณวุฒิและช่วงอายุ 1 ตุลาคม 2554

ระดับการศึกษา	อายุ					รวม	ร้อยละ
	ไม่เกิน 40 ปี	41-45 ปี	46 – 50 ปี	51-55 ปี	56 ปีขึ้นไป		
เอก	0	0	0	0	0	0	0
โท	18	1	1	0	1	21	50
ตรี	19	2	0	0	0	21	50
รวม	37	3	1	0	1	42	-
ร้อยละ	88.10	7.14	2.38	0	2.38	-	100

ตารางที่ 30 และ 31 แสดงให้เห็นถึงระดับการศึกษา และช่วงอายุของพนักงานมหาวิทยาลัย ซึ่งไม่มีการเปลี่ยนแปลงมาก

1. ด้านระดับการศึกษาพนักงานราชการมีคุณวุฒิการศึกษาปี 2554 ในระดับปริญญาโทและปริญญาตรี ซึ่งมีจำนวนเท่ากัน ซึ่งแตกต่างจากปี 2553 ไม่มาก

2. ด้านช่วงอายุส่วนใหญ่มีอายุ ไม่เกิน 40 ปี โดยปี 2553 สัดส่วน 87.23 ปี 2554 สัดส่วน 88.10 หนึ่ง เนื่องจากตามระเบียบสำนักนายกรัฐมนตรี ไม่ให้พนักงานมหาวิทยาลัยศึกษาต่อ หากมหาวิทยาลัยฯ จะมีมาตรการพัฒนาสายวิชาการ จึงต้องหาแนวทางปรับเปลี่ยนให้เป็นพนักงานมหาวิทยาลัย และอัตราพนักงานราชการปรับเปลี่ยนเป็นสายสนับสนุน

ตารางที่ 32 จำนวนลูกจ้างประจำมหาวิทยาลัย สายวิชาการ จำแนกตามคุณวุฒิและช่วงอายุ 1 ตุลาคม 2553

ระดับ การศึกษา	อายุ					รวม	ร้อยละ
	ไม่เกิน 40 ปี	41-45 ปี	46 – 50 ปี	51-55	56 ปี ขึ้นไป		
เอก	0	0	0	0	0	0	0
โท	0	0	0	0	0	0	0
ตรี	1	0	0	0	0	1	100
รวม	1	0	0	0	0	1	-
ร้อยละ	100	0	0	0	0	-	100

ตารางที่ 33 จำนวนลูกจ้างประจำมหาวิทยาลัย สายวิชาการ จำแนกตามคุณวุฒิและช่วงอายุ 1 ตุลาคม 2554

ระดับ การศึกษา	อายุ					รวม	ร้อยละ
	ไม่เกิน 40 ปี	41-45 ปี	46 – 50 ปี	51-55	56 ปี ขึ้นไป		
เอก	0	0	0	0	0	0	0
โท	1	0	0	0	0	1	100
ตรี	0	0	0	0	0	0	0
รวม	1	0	0	0	0	1	-
ร้อยละ	100	0	0	0	0	-	100

ตารางที่ 32 และ 33 แสดงให้เห็นถึงระดับการศึกษา และช่วงอายุของลูกจ้างประจำมหาวิทยาลัย ซึ่งยังไม่มีการเปลี่ยนแปลง ซึ่งเป็นบุคลากรสังกัดคณะศิลปศาสตร์ทำการสอนภาษาจีน

ตารางที่ 34 จำนวนลูกจ้างชั่วคราวมหาวิทยาลัย สายวิชาการ จำแนกตามคุณวุฒิและช่วงอายุ 1 ตุลาคม 2553

ระดับการศึกษา	อายุ					รวม	ร้อยละ
	ไม่เกิน 40 ปี	41-45 ปี	46 – 50 ปี	51-55	56 ปีขึ้นไป		
เอก	0	0	0	0	0	0	0
โท	39	1	0	0	0	40	50.63
ตรี	37	1	0	0	0	38	48.72
รวม	76	2	0	0	0	78	-
ร้อยละ	97.44	2.56	0	0	0	-	100

ตารางที่ 35 จำนวนลูกจ้างชั่วคราวมหาวิทยาลัย สายวิชาการ จำแนกตามคุณวุฒิและช่วงอายุ 1 ตุลาคม 2554

ระดับการศึกษา	อายุ					รวม	ร้อยละ
	ไม่เกิน 40 ปี	41-45 ปี	46 – 50 ปี	51-55 ปี	56 ปีขึ้นไป		
เอก	0	0	0	0	0	0	0
โท	31	1	0	0	0	32	45.07
ตรี	37	1	1	0	0	39	54.93
รวม	68	2	1	0	0	71	-
ร้อยละ	95.77	2.82	1.41	0	0	-	100

ตารางที่ 34 และ 35 แสดงให้เห็นถึงระดับการศึกษา และช่วงอายุของพนักงานมหาวิทยาลัย ดังนี้

1. ด้านระดับการศึกษาลูกจ้างชั่วคราวสายวิชาการของมหาวิทยาลัย มีคุณวุฒิการศึกษาส่วนใหญ่ อยู่ในระดับปริญญาตรี ปี 2553 สัดส่วน 48.72 / ปี 2554 สัดส่วน 54.93 ปริญญาโท ปี 2553 สัดส่วน 50.63 และ ปี 2554 สัดส่วน 45.07 ข้อสังเกต จะเห็นว่าสัดส่วน ปี 2554 มีปริญญาตรีเพิ่มขึ้นและปริญญาโทลดลงจากเดิม เนื่องจากการลดลงของบุคลากรที่มีคุณวุฒิปริญญาโทลาออกไปศึกษาต่อระดับปริญญาเอกด้วนทุนบุคคลภายนอกของมหาวิทยาลัย

2. ด้านช่วงอายุส่วนใหญ่มีอายุไม่เกิน 40 ปี ปี 2553 สัดส่วน 97.44 ปี 2554 สัดส่วน 95.77 ซึ่งมีอายุยังไม่มาก ซึ่งมหาวิทยาลัยฯ ต้องหาแนวทางให้มีการปรับเปลี่ยนคุณวุฒิการศึกษาให้เพิ่มขึ้น

ตารางที่ 36 จำนวนบุคลากรสายสนับสนุนทั้งหมดจำแนกตามคุณวุฒิและช่วงอายุ 1 ตุลาคม 2553

ระดับ การศึกษา	อายุ					รวม	ร้อยละ
	ไม่เกิน 40 ปี	41-45 ปี	46 – 50 ปี	51-55 ปี	56 ปี ขึ้นไป		
เอก	0	0	0	0	1	1	0.10
โท	21	6	9	11	4	51	5.11
ตรี	300	40	44	26	4	414	41.44
ต่ำกว่าตรี	264	69	107	58	35	533	53.35
รวม	585	115	160	95	44	999	-
ร้อยละ	58.56	11.51	16.02	9.51	4.40	-	100

ตารางที่ 37 จำนวนบุคลากรสายสนับสนุนทั้งหมดจำแนกตามคุณวุฒิและช่วงอายุ 1 ตุลาคม 2554

ระดับ การศึกษา	อายุ					รวม	ร้อยละ
	ไม่เกิน 40 ปี	41-45 ปี	46 – 50 ปี	51-55 ปี	56 ปี ขึ้นไป		
เอก	0	0	0	0	1	1	0.10
โท	24	8	12	10	5	59	6.01
ตรี	290	40	43	31	5	409	41.70
ต่ำกว่าตรี	239	72	104	60	37	512	52.19
รวม	553	120	159	101	48	981	-
ร้อยละ	56.37	12.23	16.21	10.30	4.89	-	100

ตารางที่ 36 และ 37 แสดงให้เห็นถึงระดับการศึกษา และช่วงอายุของบุคลากรสายสนับสนุน ดังนี้

1. ด้านระดับการศึกษาของบุคลากรเปรียบเทียบ ปี 2553 และ ปี 2554 ระดับการศึกษาของบุคลากรสายสนับสนุนส่วนใหญ่มีคุณวุฒิระดับต่ำกว่าปริญญาตรี รongลงมาเป็นระดับปริญญาตรี
2. ด้านช่วงอายุบุคลากรกลุ่มใหญ่มีอายุไม่เกิน 40 ปี และกลุ่มน้อย อยู่ในช่วงอายุ 56 ปีขึ้นไป

ตารางที่ 38 จำนวนข้าราชการสายสนับสนุน จำแนกตามคุณวุฒิและช่วงอายุ 1 ตุลาคม 2553

ระดับการศึกษา	อายุ					รวม	ร้อยละ
	ไม่เกิน 40 ปี	41-45 ปี	46 – 50 ปี	51-55 ปี	56 ปีขึ้นไป		
เอก	0	0	0	0	0	0	0
โท	19	6	9	11	4	49	31.41
ตรี	21	16	30	23	3	93	59.62
ต่ำกว่าตรี	3	2	7	1	1	14	8.97
รวม	43	24	46	35	8	156	-
ร้อยละ	27.56	15.38	29.49	22.44	5.13	-	100

ตารางที่ 39 จำนวนข้าราชการสายสนับสนุน จำแนกตามคุณวุฒิและช่วงอายุ 1 ตุลาคม 2554

ระดับการศึกษา	อายุ					รวม	ร้อยละ
	ไม่เกิน 40 ปี	41-45 ปี	46 – 50 ปี	51-55 ปี	56 ปีขึ้นไป		
เอก	0	0	0	0	0	0	0
โท	20	8	12	10	5	55	35.71
ตรี	19	13	29	25	4	90	58.44
ต่ำกว่าตรี	0	2	5	1	1	9	5.85
รวม	39	23	46	36	10	154	-
ร้อยละ	25.32	14.94	29.87	23.38	6.49	-	100

ตารางที่ 38 และ 39 แสดงให้เห็นถึงระดับการศึกษา และช่วงอายุของข้าราชการ ดังนี้

1. ด้านระดับการศึกษาของข้าราชการ ระดับการศึกษาส่วนใหญ่คุณวุฒิระดับปริญญาตรี ปี 2553 สัดส่วน 59.62 ปี 2554 สัดส่วน 58.44 รองลงมาคุณวุฒิปริญญาโทสัดส่วน ปี 2553 สัดส่วน 31.41 ปี 2554 สัดส่วน 35.71 ข้าราชการคุณวุฒิต่ำกว่าปริญญาตรีมีจำนวนลดลง จากปี 2553 จากการเกษียณอายุ และการเพิ่มคุณวุฒิการศึกษา

2. ด้านช่วงอายุข้าราชการส่วนใหญ่มีอายุระหว่าง 46-50 ปีขึ้นไป ปี 2553 สัดส่วน 29.49 ปี 2554 สัดส่วน 29.87 รองลงมาอยู่ระหว่างช่วงอายุ ไม่เกิน 40 ปี โดยปี 2553 สัดส่วน 27.56 ปี 2554 สัดส่วน 25.32

ตารางที่ 40 จำนวนพนักงานมหาวิทยาลัย สายสนับสนุน จำแนกตามคุณวุฒิและช่วงอายุ 1 ตุลาคม 2553

ระดับการศึกษา	อายุ					รวม	ร้อยละ
	ไม่เกิน 40 ปี	41-45 ปี	46 – 50 ปี	51-55	56 ปีขึ้นไป		
เอก	0	0	0	0	0	0	0
โท	0	0	0	0	0	0	0
ตรี	49	5	2	1	0	57	100
ต่ำกว่าตรี	0	0	0	0	0	0	0
รวม	49	5	2	1	0	57	-
ร้อยละ	85.97	8.77	3.51	1.75	0	-	100

ตารางที่ 41 จำนวนพนักงานมหาวิทยาลัย สายสนับสนุน จำแนกตามคุณวุฒิและช่วงอายุ 1 ตุลาคม 2554

ระดับการศึกษา	อายุ					รวม	ร้อยละ
	ไม่เกิน 40 ปี	41-45 ปี	46 – 50 ปี	51-55 ปี	56 ปีขึ้นไป		
เอก	0	0	0	0	0	0	0
โท	2	0	0	0	0	2	2.60
ตรี	65	6	2	2	0	75	97.40
ต่ำกว่าตรี	0	0	0	0	0	0	0
รวม	67	6	2	2	0	77	-
ร้อยละ	87.01	7.79	2.60	2.60	0	-	100

ตารางที่ 40 และ 41 แสดงให้เห็นถึงระดับการศึกษา และช่วงอายุของพนักงานมหาวิทยาลัย ดังนี้

1. ด้านระดับการศึกษา ใน ปี 2553 พนักงานมหาวิทยาลัยสายสนับสนุนทั้งหมดมีคุณวุฒิปริญญาตรี และในปี 2554 สัดส่วนลดลง อยู่ที่ 97.40 โดยเพิ่มคุณวุฒิปริญญาโท สัดส่วน 2.60

2. ด้านช่วงอายุ พนักงานมหาวิทยาลัย ส่วนใหญ่ มีสัดส่วนอายุไม่เกิน 40 ปี ปี 2553 สัดส่วน 85.97 ปี 2554 สัดส่วน 97.40 รองลงมาเป็นสัดส่วนอายุไม่เกิน 41 – 45 ปี ปี 2553 สัดส่วน 8.77 ปี 2554 สัดส่วน 7.79 ซึ่งแสดงให้เห็นว่ามหาวิทยาลัย มีพนักงานมหาวิทยาลัยส่วนใหญ่อายุน้อย

ตารางที่ 42 จำนวนพนักงานราชการ สายสนับสนุน จำแนกตามคุณวุฒิและช่วงอายุ 1 ตุลาคม 2553

ระดับการศึกษา	อายุ					รวม	ร้อยละ
	ไม่เกิน 40 ปี	41-45 ปี	46 – 50 ปี	51-55 ปี	56 ปีขึ้นไป		
เอก	0	0	0	0	0	0	0
โท	1	0	0	0	0	1	2.27
ตรี	23	0	3	1	0	27	61.36
ต่ำกว่าตรี	14	2	0	0	0	16	36.36
รวม	38	2	3	1	0	44	-
ร้อยละ	86.36	4.55	6.82	2.27	0	-	100

ตารางที่ 43 จำนวนพนักงานราชการ สายสนับสนุน จำแนกตามคุณวุฒิและช่วงอายุ 1 ตุลาคม 2554

ระดับการศึกษา	อายุ					รวม	ร้อยละ
	ไม่เกิน 40 ปี	41-45 ปี	46 – 50 ปี	51-55 ปี	56 ปีขึ้นไป		
เอก	0	0	0	0	0	0	0
โท	1	0	0	0	0	1	2.27
ตรี	21	1	2	1	0	25	56.82
ต่ำกว่าตรี	12	4	1	1	0	18	40.91
รวม	34	5	3	2	0	44	-
ร้อยละ	77.27	11.36	6.82	4.55	0	-	100

ตารางที่ 42 และ 43 แสดงให้เห็นถึงระดับการศึกษา และช่วงอายุของพนักงานมหาวิทยาลัย ซึ่งไม่มีการเปลี่ยนแปลงมาก

1. ด้านระดับการศึกษาพนักงานราชการสายสนับสนุนส่วนใหญ่มีคุณวุฒิการศึกษา อยู่ในระดับปริญญาตรี ปี 2553 สัดส่วน 61.36 ปี 2554 สัดส่วน 56.82 รองลงมามีคุณวุฒิการศึกษาต่ำกว่าปริญญาตรี ปี 2553 สัดส่วน 36.36 ปี 2554 สัดส่วน 40.91

2. ด้านช่วงอายุส่วนใหญ่มีอายุไม่เกิน 40 ปี โดยปี 2553 สัดส่วน 86.36 ปี 2554 สัดส่วน 77.27 ซึ่งแสดงให้เห็นว่ามหาวิทยาลัย มีพนักงานราชการ ส่วนใหญ่อายุน้อย

ตารางที่ 44 จำนวนลูกจ้างประจำมหาวิทยาลัย สายสนับสนุน จำแนกตามคุณวุฒิและช่วงอายุ 1 ตุลาคม 2553

ระดับ การศึกษา	อายุ					รวม	ร้อยละ
	ไม่เกิน 40 ปี	41-45 ปี	46 – 50 ปี	51-55 ปี	56 ปี ขึ้นไป		
เอก	0	0	0	0	0	0	0
โท	0	0	0	0	0	0	0
ตรี	0	2	1	2	1	6	6.98
ต่ำกว่าตรี	7	6	28	24	15	80	93.02
รวม	7	8	29	26	16	86	-
ร้อยละ	8.14	9.30	33.72	30.23	18.61	-	100

ตารางที่ 45 จำนวนลูกจ้างประจำมหาวิทยาลัย สายสนับสนุน จำแนกตามคุณวุฒิและช่วงอายุ 1 ตุลาคม 2554

ระดับ การศึกษา	อายุ					รวม	ร้อยละ
	ไม่เกิน 40 ปี	41-45 ปี	46 – 50 ปี	51-55 ปี	56 ปี ขึ้นไป		
เอก	0	0	0	0	0	0	0
โท	0	0	0	0	0	0	0
ตรี	0	2	1	2	1	6	7.32
ต่ำกว่าตรี	7	7	26	21	15	76	92.68
รวม	7	9	27	23	16	82	-
ร้อยละ	8.54	10.97	32.93	28.05	19.51	-	100

ตารางที่ 44 และ 45 แสดงให้เห็นถึงระดับการศึกษา และช่วงอายุของลูกจ้างประจำมหาวิทยาลัย ซึ่งไม่มีการเปลี่ยนแปลงไม่มาก

1. ด้านระดับการศึกษาลูกจ้างประจำสายสนับสนุนส่วนใหญ่มีคุณวุฒิการศึกษา อยู่ในระดับต่ำกว่าระดับปริญญาตรี ปี 2553 สัดส่วน 93.02 ปี 2554 สัดส่วน 92.68 วุฒิปริญญาตรีเป็นบุคคลกลุ่มน้อย ปี 2553 สัดส่วน 6.98 ปี 2554 สัดส่วน 7.32

2. ด้านช่วงอายุส่วนใหญ่มีอายุ ระหว่าง 46-50 ปี ในปี 2553 สัดส่วน 33.72 และปี 2554 สัดส่วน 32.93 รองลงมาอายุ 51-55 ปี 2553 สัดส่วน 30.23 และปี 2554 สัดส่วน 28.05

ตารางที่ 46 จำนวนลูกจ้างชั่วคราวมหาวิทยาลัย สายสนับสนุน จำแนกตามคุณวุฒิและช่วงอายุ 1 ตุลาคม 2553

ระดับการศึกษา	อายุ					รวม	ร้อยละ
	ไม่เกิน 40 ปี	41-45 ปี	46 – 50 ปี	51-55	56 ปีขึ้นไป		
เอก	0	0	0	0	1	1	0.15
โท	1	0	0	0	0	1	0.15
ตรี	207	17	8	0	0	232	35.37
ต่ำกว่าตรี	240	59	72	32	19	422	64.33
รวม	448	76	80	32	20	656	-
ร้อยละ	68.29	11.58	12.20	4.88	3.05	-	100

ตารางที่ 47 จำนวนลูกจ้างชั่วคราวมหาวิทยาลัย สายสนับสนุน จำแนกตามคุณวุฒิและช่วงอายุ 1 ตุลาคม 2554

ระดับการศึกษา	อายุ					รวม	ร้อยละ
	ไม่เกิน 40 ปี	41-45 ปี	46 – 50 ปี	51-55 ปี	56 ปีขึ้นไป		
เอก	0	0	0	0	1	1	0.16
โท	1	0	0	0	0	1	0.16
ตรี	185	18	9	1	0	213	34.14
ต่ำกว่าตรี	220	59	72	37	21	409	65.54
รวม	406	77	81	38	22	624	-
ร้อยละ	65.06	12.34	12.98	6.09	3.53	-	100

ตารางที่ 46 และ 47 แสดงให้เห็นถึงระดับการศึกษา และช่วงอายุของพนักงานมหาวิทยาลัย ดังนี้

1. ด้านระดับการศึกษาลูกจ้างชั่วคราวสายสนับสนุนของมหาวิทยาลัย มีคุณวุฒิการศึกษาส่วนใหญ่ อยู่ในระดับต่ำกว่าปริญญาตรี ปี 2553 สัดส่วน 64.33 / ปี 2554 สัดส่วน 65.54 รองลงมาเป็นระดับปริญญาตรี ปี 2553 สัดส่วน 35.37 และปี 2554 สัดส่วน 34.14

2. ด้านช่วงอายุส่วนใหญ่มีอายุ ไม่เกิน 40 ปี ปี 2553 สัดส่วน 68.29 ปี 2554 สัดส่วน 65.06 ซึ่งกลุ่มนี้มีอายุไม่มาก จึงปรับเปลี่ยนสถานที่ทำงานอยู่เสมอ ทั้งนี้ มหาวิทยาลัยต้องจัดทำแผนในการบริหารอัตรากำลังบุคคลกลุ่มนี้

อนึ่ง ลูกจ้างชั่วคราวส่วนใหญ่ปฏิบัติงานอยู่ที่ กองกลาง จำนวน 170 คน คิดเป็นสัดส่วน 27.24 และ คณะวิศวกรรมศาสตร์ จำนวน 110 คน คิดเป็นสัดส่วน 17.63

แผนกลยุทธ์การบริหารทรัพยากรบุคคล ประจำปี 2554

ตามแผนกลยุทธ์การบริหารทรัพยากรบุคคล พ.ศ. 2553-2556 มหาวิทยาลัยเทคโนโลยีราชมงคลธัญบุรี ได้กำหนดประเด็นยุทธศาสตร์ จำนวน 5 ยุทธศาสตร์ ได้แก่

ประเด็นยุทธศาสตร์ที่ 1 การพัฒนาการศึกษาด้านวิชาชีพวิทยาศาสตร์และเทคโนโลยี และด้านสังคมศาสตร์ สร้างคนดี สร้างคนเก่งให้เป็นทุนมนุษย์ (Human Capital) ในระดับสากล

ประเด็นยุทธศาสตร์ที่ 2 การพัฒนาศักยภาพการวิจัย สิ่งประดิษฐ์และนวัตกรรมบนพื้นฐานวิชาชีพ วิทยาศาสตร์และเทคโนโลยี

ประเด็นยุทธศาสตร์ที่ 3 การเสริมสร้างความแข็งแกร่งให้กับชุมชนและสังคมบนพื้นฐานความรู้

ประเด็นยุทธศาสตร์ที่ 4 การอนุรักษ์ และสร้างสรรค์ศิลปวัฒนธรรมและภูมิปัญญาท้องถิ่น

ประเด็นยุทธศาสตร์ที่ 5 การพัฒนาระบบบริหารจัดการแบบธรรมาภิบาล

จากประเด็นยุทธศาสตร์ที่เกี่ยวข้องกับการบริหารทรัพยากรบุคคล คือ ประเด็นยุทธศาสตร์ที่ 5 การพัฒนาระบบบริหารจัดการแบบธรรมาภิบาล ตามเป้าประสงค์ มีโครงสร้างและระบบบริหารจัดการที่มีประสิทธิภาพและมีความคล่องตัว ดังนี้

1. แผนบริหารกำลังคน

ตารางที่ 48 สรุปผลการดำเนินงานการวางแผนและบริหารกำลังคน

ขั้นตอนกิจกรรม	อัตรากำลัง พนักงาน มหาวิทยาลัยว่าง ปี 2554	เป้าหมาย	ผลการดำเนินการ
1. วางแนวทางการจัดทำอัตรากำลังบุคลากรที่ได้รับอนุมัติ อัตรารปี 2554	พนักงานมหาวิทยาลัยสายวิชาการ จำนวน 103 อัตราร	ดำเนินการพิจารณาอัตรากำลังให้แล้วเสร็จให้ทัน	1.ประชุมคณะกรรมการบริหารงานบุคคล ครั้งที่ 4/2554 เมื่อวันอังคารที่ 26 เมษายน 2554 แต่งตั้งคณะกรรมการพิจารณาจัดสรรอัตรารพนักงานมหาวิทยาลัยฯ
2. ควบคุมอัตรากำลังบุคลากรให้เป็นไปตามหลักเกณฑ์ที่คณะกรรมการกำหนด	พนักงานมหาวิทยาลัยสายสนับสนุน จำนวน 59 อัตราร รวมทั้ง 2 สาย จำนวน 162 อัตราร	ปีงบประมาณ 2554	2.ประชุมคณะกรรมการบริหารงานบุคคล ครั้งที่ 5/2554 เมื่อวันอังคารที่ 31 พฤษภาคม 2554 2.1 พิจารณาจัดสรรอัตรารพนักงานมหาวิทยาลัย ภายใต้หลักการเดิม เมื่อหน่วยงานได้รับจัดสรรอัตรารพนักงานมหาวิทยาลัยจำนวนเท่าไร ให้หน่วยงานยุบเลิกอัตรารลูกจ้างชั่วคราวที่มีอยู่เท่ากับจำนวนนั้น

ขั้นตอนกิจกรรม	อัตรากำลัง พนักงาน มหาวิทยาลัยว่าง ปี 2554	เป้าหมาย	ผลการดำเนินการ
			2.2 กั้นอัตราพนักงานมหาวิทยาลัยไว้เป็นอัตรากลาง 10% ของจำนวนที่ได้รับจัดสรร 2.3 หลักเกณฑ์การจัดสรรอัตราสายวิชาการและสายสนับสนุน 2.4 จัดสรรอัตราพนักงานมหาวิทยาลัยสายวิชาการ จำนวน 88 อัตรา สายสนับสนุน จำนวน 50 อัตรา ให้หน่วยงาน

2. แผนการพัฒนาสมรรถนะบุคลากร

ตารางที่ 49 สรุปผลการดำเนินงานแผนการดำเนินงานจัดทำระบบสมรรถนะเพื่อการบริหารทรัพยากรบุคคล

ขั้นตอนกิจกรรม	เป้าหมาย	ผลการดำเนินการ
1. จัดทำคู่มือสมรรถนะสายวิชาการและสายสนับสนุน	ดำเนินการให้แล้วเสร็จภายในเดือนพฤษภาคม 2554	คู่มือสมรรถนะบุคลากรมหาวิทยาลัยเทคโนโลยีราชมงคลธัญบุรี
2. จัดทำประกาศมหาวิทยาลัยฯ เรื่องหลักเกณฑ์และวิธีการประเมินผลการปฏิบัติราชการ โดยนำสมรรถนะใช้ในการประเมินผลบุคลากร	ดำเนินการให้แล้วเสร็จภายในเดือนมิถุนายน 2554	ประกาศมหาวิทยาลัยฯ ว่าด้วยหลักเกณฑ์และวิธีการประเมินผลการปฏิบัติราชการ พ.ศ. 2554
3. สร้างความเข้าใจบุคลากรภายในมหาวิทยาลัย	ดำเนินการให้แล้วเสร็จภายในเดือนกันยายน 2554	ประชุมสร้างความเข้าใจในการนำสมรรถนะมาใช้ในการปฏิบัติประเมินผลการปฏิบัติราชการ

ตารางที่ 50 สรุปผลการดำเนินงานแผนการดำเนินงานด้านการศึกษาต่อของบุคลากร

ขั้นตอนกิจกรรม	เป้าหมาย	ผลการดำเนินการ
1.สำรวจจำนวนบุคลากรที่มีความต้องการไปศึกษาต่อจากหน่วยงาน ปี 2554 และ 2555 2. ดำเนินการตามขั้นตอนการขอไปศึกษาต่อตามระเบียบที่เกี่ยวข้อง	จำนวนผู้ได้รับทุนพัฒนาอาจารย์และบุคลากรทางการศึกษา	ปี 2554 -บุคลากรขอเข้าศึกษาต่อ สายวิชาการ จำนวน 19 คน แยกเป็นปริญญาเอก 18 คน ปริญญาโท 1 คน สายสนับสนุน ปริญญาโท จำนวน 6 อัตรา - บุคลากรได้รับอนุญาตและอนุมัติทุนการศึกษาต่อ สายวิชาการ จำนวน 19 คน แยกเป็นปริญญาเอก 18 ระดับ ปริญญาโทจำนวน 1 คน สายสนับสนุน ปริญญาโท จำนวน 6 อัตรา - อนุมัติทุนการศึกษาให้บุคคลภายนอก จำนวน 7 ทุน ปี 2555 -บุคลากรขอเข้าศึกษาต่อ สายวิชาการ จำนวน 22 คน ในระดับปริญญาเอก สายสนับสนุน จำนวน 5 คน แยกเป็นปริญญาเอก 1 คน ปริญญาโท 1 คน
3. ติดตามผู้รับทุนการศึกษาให้สำเร็จตามหลักสูตรที่กำหนด	ผู้รับทุนสำเร็จการศึกษาตามหลักสูตรที่กำหนด	ดำเนินการตามขั้นตอนการขอไปศึกษาต่อตามระเบียบที่เกี่ยวข้อง และมาตรการของคณะกรรมการทุนการศึกษาเพื่อให้สำเร็จการศึกษาตามหลักสูตรที่กำหนด โดยในปี 2554 มีผู้รับทุนการศึกษาสำเร็จตามหลักสูตรที่กำหนดจำนวน 8 คน
3. ดำเนินการจัดทำข้อมูลบุคลากรไปศึกษาต่อ	ฐานข้อมูลบุคลากรศึกษาต่อ	จัดทำฐานข้อมูลบุคลากรที่ไปศึกษาต่อสำหรับการติดตามรายงานผลการศึกษาและการปฏิบัติงานขอใช้เงินทุนการศึกษา

ตารางที่ 51 จำนวนข้าราชการและพนักงานมหาวิทยาลัยขอศึกษาต่อตามแผนพัฒนาบุคลากร
ประจำปี 2554 (สายวิชาการ)

หน่วยงาน	ปริญญาโท			ปริญญาเอก			รวม
	ในประเทศ		ต่างประเทศ	ในประเทศ		ต่างประเทศ	
	ปกติ	นอกเวลา		ปกติ	นอกเวลา		
คณะครุศาสตร์อุตสาหกรรม	-	-	-	1	-	1	2
คณะเทคโนโลยีการเกษตร	-	-	-	1	-	-	1
คณะเทคโนโลยีคหกรรมศาสตร์	-	-	-	-	-	-	
คณะเทคโนโลยีสื่อสารมวลชน	-	-	-	-	1	-	1
คณะบริหารธุรกิจ	-	-	-	-	1	-	1
คณะวิทยาศาสตร์และเทคโนโลยี	-	1	-	4	1	-	6
คณะวิศวกรรมศาสตร์	-	-	-	1	-	2	3
คณะศิลปกรรมศาสตร์	-	-	-	3	-	1	4
คณะศิลปศาสตร์	-	-	-	1	-	-	1
คณะสถาปัตยกรรมศาสตร์	-	-	-	-	-	-	
วิทยาลัยการแพทย์แผนไทย	-	-	-	-	-	-	
รวม	-	1	-	11	3	4	19

ตารางที่ 52 รายชื่อผู้ที่ขอเข้าแผนพัฒนาบุคลากรเพื่อไปศึกษาต่อ ปีการศึกษา 2554 สายวิชาการ

ลำดับ ที่	คำ นำหน้า	ชื่อ-สกุล	ระดับ การศึกษา	สังกัด	สถานศึกษา/ ประเทศศึกษาต่อ
1.	นาย	ชัยรัตน์ หงส์ทอง(จร)	เอก	คณะครุศาสตร์อุตสาหกรรม	ม.นเรศวร
2.	นาย	อานนท์ นิยมผล(จร)	เอก	คณะครุศาสตร์อุตสาหกรรม	ประเทศญี่ปุ่น/ออสเตรเลีย
3.	นาย	เทวัญ นันทวงศ์(พม.)	เอก	คณะเทคโนโลยีการเกษตร	มหาวิทยาลัยศิลปากร
4.	นาย	อนินท์ มีมนต์(จร)	เอก	คณะวิศวกรรมศาสตร์	ประเทศญี่ปุ่น
5.	นางสาว	พรประภา ฉัตรตระกูล(จร)	เอก	คณะวิศวกรรมศาสตร์	ประเทศเยอรมนี
6.	นาย	ธีระพงษ์ วรรณาน(จร)	เอก	คณะวิศวกรรมศาสตร์	ม.เทคโนโลยีแห่งเอเชีย
7.	นางสาว	ประภาพร พงษ์ไทย(พม.)	เอก	คณะวิทยาศาสตร์และเทคโนโลยี	ประเทศออสเตรเลีย/ญี่ปุ่น
8.	นาย	จตุรพิช เกราะแก้ว(จร)	เอก	คณะวิทยาศาสตร์และเทคโนโลยี	ส.พระจอมเกล้าฯ ลาดกระบัง
9.	นางสาว	สุมนา ปานสมุทร(จร)	เอก	คณะวิทยาศาสตร์และเทคโนโลยี	ม.มหิดล/ม.เกษตรศาสตร์
10.	นาย	วุฒิพล วรรณทรัพย์(จร)	เอก	คณะวิทยาศาสตร์และเทคโนโลยี	ม.เกษตรศาสตร์

ลำดับ ที่	คำ นำหน้า	ชื่อ-สกุล	ระดับ การศึกษา	สังกัด	สถานศึกษา/ ประเทศศึกษาต่อ
11.	นาย	ไพฑูริย์ ทรัพย์อุดม (ขร)	โท	คณะวิทยาศาสตร์และเทคโนโลยี	มทร.ธัญบุรี
12.	นางสาว	นงลักษณ์ พรหมทอง (ขร)	เอก	คณะวิทยาศาสตร์และเทคโนโลยี	ม.พระจอมเกล้าฯพระนครเหนือ
13.	นางสาว	สลิตดา สาริบุตร (ขร)	เอก	คณะบริหารธุรกิจ	ม.เทคโนโลยีราชมงคลธัญบุรี
14.	นางสาว	อำไพ หมั่นสิทธิ์ (ขร)	เอก	คณะศิลปศาสตร์	ม.เกษตรศาสตร์
15.	นางสาว	ทศพร สุธรรม (ขร)	เอก	คณะศิลปกรรมศาสตร์	ประเทศญี่ปุ่น
16.	นาย	สมพร ชูรี (ขร)	เอก	คณะศิลปกรรมศาสตร์	ม.บูรพา
17.	นาย	สุวัฒน์ แสนชาติรัตน์ (ขร)	เอก	คณะศิลปกรรมศาสตร์	ม.บูรพา
18.	นาง	นางรุ่งนภา ผลพฤษยา (ขร)	เอก	คณะศิลปกรรมศาสตร์	ม.บูรพา
19.	นาย	วสันต์ สอนเขียว (ขร)	เอก	คณะเทคโนโลยีสื่อสารมวลชน	ม.เทคโนโลยีพระจอมเกล้าธนบุรี

ตารางที่ 53 จำนวนข้าราชการและพนักงานมหาวิทยาลัยขอเข้าแผนพัฒนาบุคลากรเพื่อไปศึกษาต่อ
ประจำปี 2555 (สายวิชาการ)

หน่วยงาน	ปริญญาโท			ปริญญาเอก			รวม
	ในประเทศ		ต่างประเทศ	ในประเทศ		ต่างประเทศ	
	ปกติ	นอกเวลา		ปกติ	นอกเวลา		
คณะครุศาสตร์อุตสาหกรรม	0	0	0	2	2	0	4
คณะเทคโนโลยีการเกษตร	0	0	0	1	1	0	2
คณะเทคโนโลยีคหกรรมศาสตร์	0	0	0	0	0	0	0
คณะเทคโนโลยีสื่อสารมวลชน	0	0	0	0	0	1	1
คณะบริหารธุรกิจ	0	0	0	0	0	1	1
คณะวิทยาศาสตร์และเทคโนโลยี	0	0	0	3	0	1	4
คณะวิศวกรรมศาสตร์	0	0	0	0	3	0	3
คณะศิลปกรรมศาสตร์	0	0	0	0	0	0	0
คณะศิลปศาสตร์	0	0	0	1	0	0	1
คณะสถาปัตยกรรมศาสตร์	0	0	0	3	0	0	3
วิทยาลัยการแพทย์แผนไทย	0	0	0	0	0	1	1
รวม	0	0	0	10	6	4	20

ตารางที่ 54 รายชื่อผู้ที่ขอเข้าแผนพัฒนาบุคลากรขอเข้าแผนพัฒนาบุคลากรเพื่อไปศึกษาต่อ
ประจำปี 2555 (สายวิชาการ)

ลำดับ ที่	คำ นำหน้า	ชื่อ-สกุล	ระดับ การศึกษา	สังกัด	สถานศึกษา/ ประเทศศึกษาต่อ
1.	นาย	ณัฐ แก้วสกุล	เอก	คณะครุศาสตร์อุตสาหกรรม	ม.พระจอมเกล้าพระนครเหนือ
2.	นางสาว	อังคิรา วงษ์รักษา	เอก	คณะครุศาสตร์อุตสาหกรรม	จุฬาลงกรณ์มหาวิทยาลัย
3.	นาย	สุเมธ เทศกุล	เอก	คณะครุศาสตร์อุตสาหกรรม	ม.พระจอมเกล้าพระนครเหนือ
4.	นาย	นิกร แสงงาม	เอก	คณะครุศาสตร์อุตสาหกรรม	สถาบันเทคโนโลยีแห่งเอเชีย
5.	นาย	วีระยุทธ นาคทิพย์	เอก	คณะเทคโนโลยีการเกษตร	มหาวิทยาลัยบูรพา
6.	นาย	นิคม บัวบาน	เอก	คณะเทคโนโลยีการเกษตร	ม.สุโขทัยธรรมาราช
7.	นาย	คำรณ ช่างซ้อ	เอก	คณะเทคโนโลยีสื่อสารมวลชน	ประเทศออสเตรเลีย
8.	นาย	นันทปราชญ์ นันทวิวัฒน์กุล	เอก	คณะบริหารธุรกิจ	ประเทศเนเธอร์แลนด์
9.	นาย	อลงกต สุวรรณมณี	เอก	คณะวิทยาศาสตร์และเทคโนโลยี	ประเทศสหรัฐอเมริกา
10.	นาย	มังกร กิตติพัฒน์มนตรี	เอก	คณะวิทยาศาสตร์และเทคโนโลยี	มหาวิทยาลัยเชียงใหม่
11.	นางสาว	กนกวรรณ ฤดีศิริศักดิ์	เอก	คณะวิทยาศาสตร์และเทคโนโลยี	ในประเทศ/ต่างประเทศ
12.	นาย	ปรีชา มั่นสลาย	เอก	คณะวิทยาศาสตร์และเทคโนโลยี	ม.เชียงใหม่
13.	นางสาว	อาริยา คงสาดี	เอก	คณะวิศวกรรมศาสตร์	ม.เกษตรศาสตร์
14.	นางสาว	ปิยนุช จริงจิต	เอก	คณะวิศวกรรมศาสตร์	ม.ธรรมศาสตร์
15.	นางสาว	ศรีประไพ จุ้ยน้อย	เอก	คณะวิศวกรรมศาสตร์	ม.เกษตรศาสตร์
16.	นางสาว	สังวร จันทกร	เอก	คณะศิลปศาสตร์	ม.ศรีนครินทรวิโรฒ
17.	นาย	ณัฐกฤษณ์ สุภกรพินทรคุปต์	เอก	คณะสถาปัตยกรรมศาสตร์	ม.ศิลปากร
18.	นาย	ปริญญา มรรคศิริสุข	เอก	คณะสถาปัตยกรรมศาสตร์	ม.เกษตรศาสตร์
19.	นาย	ศักดิ์สิทธิ์ โสมนัส	เอก	คณะสถาปัตยกรรมศาสตร์	ม.ศิลปากร
20.	นางสาว	ภัทรนุช เอกวโรภาส	เอก	วิทยาลัยการแพทย์แผนไทย	ประเทศสหรัฐอเมริกา

ตารางที่ 55 จำนวนข้าราชการและพนักงานมหาวิทยาลัยขอเข้าแผนพัฒนาบุคลากรเพื่อไปศึกษาต่อ
ประจำปี 2554 (สายสนับสนุน)

หน่วยงาน	ปริญญาโท			ปริญญาเอก			รวม
	ในประเทศ		ต่าง ประเทศ	ในประเทศ		ต่าง ประเทศ	
	ปกติ	นอกเวลา		ปกติ	นอกเวลา		
กองคลัง	-	3	-	-	-	-	3
กองนโยบายและแผน	-	1	-	-	-	-	1
สถาบันวิจัยและพัฒนา	-	1	-	-	-	-	1
คณะเทคโนโลยีคหกรรมศาสตร์	-	1	-	-	-	-	1
รวม	-	6	-	-	-	-	6

ตารางที่ 56 รายชื่อผู้ที่จะไปศึกษาต่อตามแผนพัฒนาบุคลากร ปีการศึกษา 2554 (สายสนับสนุน)

ลำดับ ที่	คำ นำหน้า	ชื่อ-สกุล	ระดับ การศึกษา	สังกัด	สถานศึกษา/ ประเทศศึกษาต่อ
1.	นางสาว	ชลธิชา ศิริลักษณ์	โท	กองนโยบายและแผน	สถาบันพัฒนาบริหารศาสตร์
2.	นาง	ดวงใจ บุตรขำ	โท	คณะเทคโนโลยีคหกรรมศาสตร์	ม.เทคโนโลยีราชมงคลธัญบุรี
3.	นางสาว	กชกร ดาราพาณิชย์	โท	สถาบันวิจัยและพัฒนา	ม.เทคโนโลยีราชมงคลธัญบุรี
4.	นาง	นันทิญา อิ่มประเสริฐ	โท	กองคลัง	ม.เทคโนโลยีราชมงคลธัญบุรี
5.	นาง	รุ่งทิพย์ บำรุงสุข	โท	กองคลัง	ม.เทคโนโลยีราชมงคลธัญบุรี
6.	นางสาว	ฐาปณี บุญเกียรติ	โท	กองคลัง	ม.เทคโนโลยีราชมงคลธัญบุรี

ตารางที่ 57 จำนวนข้าราชการและพนักงานมหาวิทยาลัยขอเข้าแผนพัฒนาบุคลากรเพื่อไปศึกษาต่อ
ประจำปี 2555 (สายสนับสนุน)

หน่วยงาน	ปริญญาโท			ปริญญาเอก			รวม
	ในประเทศ		ต่าง ประเทศ	ในประเทศ		ต่าง ประเทศ	
	ปกติ	นอกเวลา		ปกติ	นอกเวลา		
คณครุศาสตร์อุตสาหกรรม	-	1	-	-	-	-	1
คณะเทคโนโลยีวิศวกรรมศาสตร์	-	1	-	-	-	-	1
สถาบันวิจัยและพัฒนา	-	2	-	-	-	-	2
ส.วิทยบริการและเทคโนโลยี สารสนเทศ	-	1	-	-	-	-	1
รวม	-	5	-	-	-	-	5

ตารางที่ 58 รายชื่อข้าราชการและพนักงานมหาวิทยาลัยขอเข้าแผนพัฒนาบุคลากรเพื่อไปศึกษาต่อ
ปีการศึกษา 2555 (สายสนับสนุน)

ลำดับ ที่	คำ นำหน้า	ชื่อ-สกุล	ระดับ การศึกษา	สังกัด	สถานศึกษา/ ประเทศศึกษาต่อ
1.	นาย	มงคลชัย โพลิ่งศิริ	โท	คณครุศาสตร์อุตสาหกรรม	ม.เทคโนโลยีราชมงคลธัญบุรี
2.	นางสาว	วนาพร ฤกษ์จำรัส	โท	คณะเทคโนโลยีวิศวกรรมศาสตร์	ม.เทคโนโลยีราชมงคลธัญบุรี
3.	นาง	สุจิตรา ยอดเสน่หา	เอก	ส.วิทยบริการและเทคโนโลยีสารสนเทศ	ม.เทคโนโลยีราชมงคลธัญบุรี
4.	นาง	สรสุดา ชุกกลิ่น	โท	ส.วิจัยและพัฒนา	ม.เทคโนโลยีราชมงคลธัญบุรี
5.	นางสาว	ศศิวรรณ อินทรวงศ์	โท	ส.วิจัยและพัฒนา	ม.เทคโนโลยีราชมงคลธัญบุรี

ตารางที่ 59 สรุปจำนวนข้าราชการและพนักงานมหาวิทยาลัยที่ได้รับอนุญาตไปศึกษาต่อตามแผนพัฒนาบุคลากร
ประจำปี 2554 (สายวิชาการ)

หน่วยงาน	ปริญญาโท			ปริญญาเอก			รวม
	ในประเทศ		ต่างประเทศ	ในประเทศ		ต่างประเทศ	
	ปกติ	นอกเวลา		ปกติ	นอกเวลา		
คณะครุศาสตร์อุตสาหกรรม	0	0	0	0	2	0	2
คณะเทคโนโลยีการเกษตร	0	0	0	0	1	0	1
คณะเทคโนโลยีคหกรรมศาสตร์	0	0	0	0	0	0	0
คณะเทคโนโลยีสื่อสารมวลชน	0	0	0	3	1	0	4
คณะบริหารธุรกิจ	0	0	0	1	1	0	2
คณะวิทยาศาสตร์และเทคโนโลยี	0	1	0	1	1	1	4
คณะวิศวกรรมศาสตร์	0	0	0	1	0	2	3
คณะศิลปกรรมศาสตร์	0	0	0	3	0	0	3
คณะศิลปศาสตร์	0	0	0	0	0	0	0
คณะสถาปัตยกรรมศาสตร์	0	0	0	0	0	0	0
วิทยาลัยการแพทย์แผนไทย	0	0	0	0	0	0	0
รวม	0	1	0	9	6	3	19

ตารางที่ 60 รายชื่อข้าราชการและพนักงานมหาวิทยาลัยที่ได้รับอนุญาตไปศึกษาต่อในประเทศและต่างประเทศ
ประจำปี 2554 (สายวิชาการ)

ลำดับ ที่	คำนำ หน้า	ชื่อ-สกุล	ระดับ การศึกษา	สังกัด	สถานศึกษา
1.	นางสาว	สุพรรณิการ์ ย่องชื่อ (พม)	เอก	คณะเทคโนโลยีสื่อสารมวลชน	จุฬาลงกรณ์มหาวิทยาลัย
2.	นาย	อุดม สายะพันธ์ (ขร)	เอก	คณะบริหารธุรกิจ	ส.เทคโนโลยีแห่งเอเชีย
3.	นาย	อิฐอรัญญ์ ปิติมล (ขร)	เอก	คณะวิศวกรรมศาสตร์	ม.พระจอมเกล้าพระนครเหนือ
4.	นาย	เอกชัย โถเหลือง (ขร)	เอก	คณะเทคโนโลยีสื่อสารมวลชน	จุฬาลงกรณ์มหาวิทยาลัย
5.	นาย	จิรศักดิ์ ปรีชาวีรกุล (ขร)	เอก	คณะเทคโนโลยีสื่อสารมวลชน	ส.พระจอมเกล้าพระนครเหนือ
6.	นาย	วุฒิพล วรรณทรัพย์ (ขร)	เอก	คณะวิทยาศาสตร์และเทคโนโลยี	ม.เกษตรศาสตร์
7.	นาง	รุ่งนภา ผลพฤษยา (ขร)	เอก	คณะศิลปกรรมศาสตร์	ม.บูรพา
8.	นาย	สุวัฒน์ แสนขัติร์รัตน์ (ขร)	เอก	คณะศิลปกรรมศาสตร์	ม.บูรพา
9.	นาย	สมพร ชูรี (ขร)	เอก	คณะศิลปกรรมศาสตร์	ม.บูรพา
10.	นาย	ชัยรัตน์ หงส์ทอง (ขร)	เอก	คณะครุศาสตร์อุตสาหกรรม	ม.นเรศวร
11.	นางสาว	สลิตตา สาริบุตร (ขร)	เอก	คณะบริหารธุรกิจ	ม.เทคโนโลยีราชมงคลธัญบุรี

ตารางที่ 60 รายชื่อข้าราชการและพนักงานมหาวิทยาลัยที่ได้รับอนุญาต ไปศึกษาต่อในประเทศและต่างประเทศ ประจำปี 2554 (สายวิชาการ) ต่อ

ลำดับ ที่	คำนำ หน้า	ชื่อ-สกุล	ระดับ การศึกษา	สังกัด	สถานศึกษา
12.	นาย	เทวัญ นันทวงศ์ (พม)	เอก	คณะเทคโนโลยีการเกษตร	ม.เกษตรศาสตร์
13.	นางสาว	นงลักษณ์ พรหมทอง (ขร)	เอก	คณะวิทยาศาสตร์และเทคโนโลยี	ม.พระจอมเกล้าพระนครเหนือ
14.	นางสาว	ศิริพร มีขำ (พม)	เอก	คณะครุศาสตร์อุตสาหกรรม	ม.พระจอมเกล้าธนบุรี
15.	นาย	ไพฑูริย์ ทรัพย์อุดม (ขร)	โท	คณะวิทยาศาสตร์และเทคโนโลยี	ม.เทคโนโลยีราชมงคลธัญบุรี
16.	นาย	วสันต์ สอนเขียว (ขร)	เอก	คณะเทคโนโลยีสื่อสารมวลชน	ส.พระจอมเกล้าลาดกระบัง
17.	นางสาว	พรประภา ถังตระกูล (ขร)	เอก	คณะวิศวกรรมศาสตร์	ประเทศเยอรมนี
18.	นาย	อนันท์ มีมนต์ (ขร)	เอก	คณะวิศวกรรมศาสตร์	ประเทศญี่ปุ่น
19.	นางสาว	สุมนา ปานสมุทร(ขร)	เอก	คณะวิทยาศาสตร์และเทคโนโลยี	ประเทศโปรตุเกส

ตารางที่ 61 รายชื่อบุคคลภายนอกที่ได้รับอนุญาต ไปศึกษาต่อในประเทศและต่างประเทศ ประจำปี 2554

ลำดับ ที่	คำนำ หน้า	ชื่อ-สกุล	ระดับ การศึกษา	ต้นสังกัด	สถานศึกษา
1.	นาย	รัฐพรหม พรหมคำ	เอก	คณะวิทยาศาสตร์และเทคโนโลยี	ประเทศเยอรมนี
2.	นางสาว	อารณี โชติโก	เอก	คณะวิทยาศาสตร์และเทคโนโลยี	ประเทศสหรัฐอเมริกา
3.	นางสาว	นิธินาถ ชิตพงษ์	เอก	คณะวิศวกรรมศาสตร์	ประเทศสหรัฐอเมริกา
4.	นางสาว	บุญธิดา เอื้อพิพัฒนากุล	เอก	คณะวิทยาศาสตร์และเทคโนโลยี	ประเทศอังกฤษ
5.	นางสาว	ปอลิน กองสุวรรณ	เอก	คณะวิศวกรรมศาสตร์	ประเทศเกาหลีใต้
6.	นาย	พลพัฒน์ นิลอุบล	เอก	คณะสถาปัตยกรรมศาสตร์	ประเทศเนเธอร์แลนด์
7.	นาย	อัครวัฒน์ จตุพัฒน์วโรดม	โท-เอก	คณะบริหารธุรกิจ	ประเทศอังกฤษ

ตารางที่ 62 สรุปจำนวนข้าราชการและพนักงานมหาวิทยาลัยได้รับอนุญาตไปศึกษาต่อตามแผนพัฒนาบุคลากร ประจำปี 2554 (สายสนับสนุน)

หน่วยงาน	ปริญญาโท			ปริญญาเอก			รวม
	ในประเทศ		ต่างประเทศ	ในประเทศ		ต่างประเทศ	
	ปกติ	นอกเวลา		ปกติ	นอกเวลา		
กองคลัง	0	3	0	0	0	0	3
สถาบันวิจัยและพัฒนา	0	1	0	0	0	0	1
คณะศิลปกรรมศาสตร์	0	1	0	0	0	0	1
คณะเทคโนโลยีคหกรรมศาสตร์	0	1	0	0	0	0	1
รวม	0	6	0	0	0	0	6

ตารางที่ 63 รายชื่อข้าราชการที่ได้รับอนุญาต ไปศึกษาต่อในประเทศและต่างประเทศ สายสนับสนุน

ลำดับ ที่	คำ นำหน้า	ชื่อ-สกุล	ระดับ การศึกษา	สังกัด	สถานศึกษา
1.	นาง	สุภาภรณ์ โชติชญาณ์	โท	คณะศิลปกรรมศาสตร์	ม.เทคโนโลยีราชมงคลธัญบุรี
2.	นาง	จรัสศรี บุญสอน	โท	กองคลัง	ม.เทคโนโลยีราชมงคลธัญบุรี
3.	นาง	ดวงใจ บุตรขำ	โท	คณะเทคโนโลยีคหกรรมศาสตร์	ม.เทคโนโลยีราชมงคลธัญบุรี
4.	นางสาว	กชกร คาราพามิชย์	โท	สถาบันวิจัยและพัฒนา	ม.เทคโนโลยีราชมงคลธัญบุรี
5.	นาง	นันทิญา อัมประเสริฐ	โท	กองคลัง	ม.เทคโนโลยีราชมงคลธัญบุรี
6.	นาง	รุ่งทิพย์ บำรุงสุข	โท	กองคลัง	ม.เทคโนโลยีราชมงคลธัญบุรี

ตารางที่ 64 สรุปผลการดำเนินงานด้านการศึกษาต่อของข้าราชการและพนักงานมหาวิทยาลัย ประจำปี 2554

ระดับการศึกษา	จำนวนผู้ขอลาศึกษาต่อ			จำนวนผู้ได้รับอนุญาตให้ไปศึกษาต่อ		
	สาย วิชาการ	สาย สนับสนุน	รวม	สาย วิชาการ	สาย สนับสนุน	รวม
ปริญญาโท	1	6	7	1	6	7
-ภาคปกติ	0	0	0	0	0	0
-ภาคนอกเวลา	1	6	7	1	6	7
-ต่างประเทศ	0	0	0	0	0	0
ปริญญาเอก	18	0	18	18	0	18
-ภาคปกติ	11	0	11	9	0	9
-ภาคนอกเวลา	3	0	3	6	0	6
-ต่างประเทศ	4	0	4	3	0	3
รวม	19	6	25	19	6	25

หมายเหตุ จากตารางข้างต้นจะเห็นว่าจำนวนบุคลากรที่ขอไปศึกษาต่อตามแผนพัฒนาบุคคลด้านการศึกษาต่อเท่ากับจำนวนที่ได้รับอนุญาตและอนุมัติทุนการศึกษา แต่รายชื่อที่ขอมีการเปลี่ยนแปลงเล็กน้อยเนื่องจากมีบุคลากรที่ขอเข้าแผนสอบไม่ผ่าน ทั้งนี้ บุคลากรที่ไม่ได้ขอเข้าแผนฯ ได้ขออนุญาตนอกแผนที่ทำไว้ประกอบด้วยมหาวิทยาลัยฯ ต้องการพัฒนาศักยภาพให้มีคุณสมบัติเพิ่มขึ้น จึงได้พิจารณาอนุญาต ซึ่งคุณสมบัติต้องเป็นไปตามหลักเกณฑ์และระเบียบที่กำหนดและต้องผ่านการพิจารณาจากคณะกรรมการทุนการศึกษาและพัฒนาบุคลากร

ตารางที่ 65 รายชื่อข้าราชการและพนักงานมหาวิทยาลัย สำเร็จการศึกษาตามกำหนด สายวิชาการ และ
สนับสนุน

ลำดับ ที่	คำ นำหน้า	ชื่อ-สกุล	ระดับ การศึกษา	สังกัด	สถานศึกษา
ในประเทศ					
1.	นางสาว	ศุขเนตร บุญน่วม	โท	กองคลัง	ม.เทคโนโลยีราชมงคลธัญบุรี
2.	นางสาว	รุ่งราตรี วันดี	โท	กองคลัง	ม.เทคโนโลยีราชมงคลธัญบุรี
3.	นาง	บุษบา สติธิปัญญา	โท	กองนโยบายและแผน	ม.เทคโนโลยีราชมงคลธัญบุรี
4.	นาง	สุรีพร เป็งเงิน	โท	กองบริหารงานบุคคล	ม.เทคโนโลยีราชมงคลธัญบุรี
5.	นาย	อุทัย เข้มภูมิ	โท	กองบริหารงานบุคคล	จุฬาลงกรณ์มหาวิทยาลัย
6.	นาง	สุภาสิริย์ ปิยะพิพัฒน์	เอก	คณะศิลปกรรมศาสตร์	จุฬาลงกรณ์มหาวิทยาลัย
ต่างประเทศ					
7.	นางสาว	สุภาภรณ์ ทุมสอน	เอก	คณะวิศวกรรมศาสตร์	Kyoto Institute of Technology ประเทศญี่ปุ่น
8.	นาย	สุกสิทธิ พงศ์วิวะสถิตย์	เอก	คณะวิศวกรรมศาสตร์	Saga University ประเทศญี่ปุ่น

ตารางที่ 66 สรุปรายละเอียดผลการดำเนินงานร้อยละของบุคลากรที่ได้รับการพัฒนา

ขั้นตอนกิจกรรม	จำนวนบุคลากร สังกัดมหาวิทยาลัย 1 ตุลาคม 2554	เป้าหมาย	ผลการดำเนินการ
1. สำรวจจำนวนบุคลากรที่มีความต้องการพัฒนาตนเองทั้งสายวิชาการและสายสนับสนุน 2. ดำเนินการจัดการอบรมตามความต้องการพัฒนาบุคลากรทั้งสายวิชาการและสายสนับสนุน จำนวน 19 โครงการ 3. สำรวจความพึงพอใจและความตั้งใจในการทำงานในภาพรวม	1. ข้าราชการสายวิชาการ จำนวน 633 คน ศึกษาคือภาคปกติ จำนวน 42 คน 2. ข้าราชการสายสนับสนุน จำนวน 154 คน ศึกษาคือภาคต่อ จำนวน 2 คน 3. พนักงานมหาวิทยาลัยสายวิชาการ จำนวน 160 คน ศึกษาคือภาคปกติ จำนวน 15 คน 4. พนักงานมหาวิทยาลัยสายสนับสนุนจำนวน 77 คน 5. พนักงานราชการสายวิชาการ จำนวน 42 คน 6. พนักงานราชการสายสนับสนุน จำนวน 44 คน 7. ลูกจ้างประจำสายวิชาการ จำนวน 1 คน 8. ลูกจ้างประจำสายสนับสนุน จำนวน 82 คน 9. ลูกจ้างชั่วคราวสายวิชาการ จำนวน 71 คน 10. ลูกจ้างชั่วคราวสายสนับสนุน จำนวน 624 คน รวมจำนวนทั้งสิ้น 1,888 คน	บุคลากรได้รับการพัฒนาไม่ต่ำกว่าร้อยละ 80	1. ข้าราชการสายวิชาการได้รับการพัฒนา จำนวน 548 คน 2. ข้าราชการสายสนับสนุนได้รับการพัฒนา จำนวน 152 คน 3. พนักงานมหาวิทยาลัยสายวิชาการ ได้รับการพัฒนา จำนวน 145 คน 4. พนักงานมหาวิทยาลัยสายสนับสนุน ได้รับการพัฒนา จำนวน 77 คน 5. พนักงานราชการสายวิชาการ ได้รับการพัฒนา จำนวน 42 คน 6. พนักงานราชการสายสนับสนุน ได้รับการพัฒนา จำนวน 44 คน 7. ลูกจ้างประจำสายวิชาการ ได้รับการพัฒนา จำนวน 1 คน 8. ลูกจ้างประจำสายสนับสนุน ได้รับการพัฒนา จำนวน 82 คน 9. ลูกจ้างชั่วคราวสายวิชาการได้รับการพัฒนา จำนวน 71 คน 10. ลูกจ้างชั่วคราวสายสนับสนุน ได้รับการพัฒนา จำนวน 610 คน - บุคลากร 1,888 คน ศึกษาคือภาคต่อ 44 คน ได้รับการพัฒนา 1,772 คิดเป็นร้อยละ 96.19

ตารางที่ 67 สรุปผลแผนการดำเนินงานด้านการเพิ่มขีดความสามารถในการพัฒนาตนเองของบุคลากร
ประจำปี 2554

ลำดับ ที่	ชื่อโครงการ	ผู้รับผิดชอบ โครงการ	ระยะเวลา ดำเนินการ	งบประมาณ ที่ได้รับ	งบประมาณ ที่ใช้จ่าย	จำนวนคน เข้าร่วม โครงการ	บรรลุตาม วัตถุประสงค์ ร้อยละ
1.	โครงการพัฒนา ศักยภาพอาจารย์ คณะครุศาสตร์ อุตสาหกรรม	คณะครุศาสตร์ อุตสาหกรรม	28ธ.ค.53 25 มี.ค.54 20เม.ย.54 22 เม.ย.54	1,187,500	237,023	87	92.50
2.	โครงการพัฒนา ศักยภาพบุคลากร สายสนับสนุนคณะ ครุศาสตร์ อุตสาหกรรม	คณะครุศาสตร์ อุตสาหกรรม	13.ธ.ค.53 15 ธ.ค.53 23 ก.ค.54 24 ก.ค. 54	280,000	235,305	60	89
3.	โครงการสัมมนา ประยุกต์การใช้ เทคโนโลยีในงาน คหกรรมศาสตร์	คณะเทคโนโลยี คหกรรมศาสตร์		300,000			
3.1	โครงการอบรม ทักษะพื้นฐาน ทางด้านคณิตศาสตร์ เพื่อพัฒนาเด็ก ปฐมวัย	คณะเทคโนโลยี คหกรรมศาสตร์	23 พ.ค.54 25 พ.ค.54		21,500	16	85
3.2	โครงการอบรม ออกแบบลายและตี ลายด้วยคอมพิวเตอร์	คณะเทคโนโลยี คหกรรมศาสตร์	19 พ.ค.54 21 พ.ค.54		22,685	14	100
3.3	โครงการพัฒนา บุคลากรสาขาวิชาชีพ สาขาอาหารและ โภชนาการ คณะ เทคโนโลยีคหกรรม ศาสตร์ฯ เรื่องการ ฝึกอบรมเทคนิคการ ประกอบอาหาร นานาชาติ	คณะเทคโนโลยี คหกรรมศาสตร์	18 พ.ค.54		40,000	18	90

ลำดับ ที่	ชื่อโครงการ	ผู้รับผิดชอบ โครงการ	ระยะเวลา ดำเนินการ	งบประมาณ ที่ได้รับ	งบประมาณ ที่ใช้ไป	จำนวน คน เข้าร่วม โครงการ	บรรลุตาม วัตถุประสงค์ ร้อยละ
3.4	โครงการฝึกอบรมเชิง ปฏิบัติการด้านการ ประกันคุณภาพ การศึกษา	คณะเทคโนโลยี คหกรรมศาสตร์	20เม.ย.54		10,750	60	90
3.5	การอบรมพัฒนาองค์ ความรู้ของบุคลากร สายสนับสนุนของ 6 หน่วยงานสังกัด มหาวิทยาลัย เทคโนโลยีราชมงคล ธัญบุรี	คณะเทคโนโลยี คหกรรมศาสตร์	2 พ.ค.54 3 พ.ค.54		167,156.17	85	90
3.6	โครงการฝึกอบรม เทคนิคการชงกาแฟ/ เครื่องดื่มและการ ประกอบอาหารว่าง	คณะเทคโนโลยี คหกรรมศาสตร์	5 ก.ค.54 6 ก.ค.54		75,000	15	90
3.7	โครงการการเรียนรู้ เพื่อการเปลี่ยนแปลง สุนทรียสนทนาเพื่อ เพิ่มประสิทธิภาพใน การทำงาน	คณะเทคโนโลยี คหกรรมศาสตร์	15 ก.ค.54 17 ก.ค.54		163,435	35	90
3.8	โครงการพัฒนา บุคลากรสายวิชาชีพ ด้านสิ่งทอและ เครื่องนุ่งห่ม ด้านงาน ประดิษฐ์ คณะ เทคโนโลยีคหกรรม ศาสตร์ เรื่องการศึกษา แนวโน้มและการ พัฒนางานด้านสิ่งทอ และเครื่องนุ่งห่ม และ งานสิ่งประดิษฐ์ภาค ตะวันออกเฉียงเหนือ	คณะเทคโนโลยี คหกรรมศาสตร์	25 ก.ค.54 29 ก.ค.54		123,149	19	90

ลำดับ ที่	ชื่อโครงการ	ผู้รับผิดชอบ โครงการ	ระยะเวลา ดำเนินการ	งบประมาณ ที่ได้รับ	งบประมาณ ที่ใช้ไป	จำนวน คน เข้าร่วม โครงการ	บรรลุตาม วัตถุประสงค์ ร้อยละ
3.9	โครงการฝึกอบรม การสร้างแพทเทิร์น เพื่อสำเร็จรูปและ หลักการวิวัฒน์สินค้า	คณะเทคโนโลยี คหกรรมศาสตร์	8 ส.ค.54 11 ส.ค.54		60,000	21	98
3.10	โครงการพัฒนา บุคลากรสาขาวิชา การศึกษาปฐมวัย เรื่อง การศึกษา คูงาน ด้านการจัดการศึกษา ปฐมวัยและ ศิลปวัฒนธรรม	คณะเทคโนโลยี คหกรรมศาสตร์	31 ก.ค.54 3 ส.ค.54		65,990	14	100
4.	โครงการพัฒนา อาจารย์เพื่อเพิ่มทักษะ วิชาชีพเฉพาะคณะ เทคโนโลยีคหกรรม ศาสตร์ เรื่อง การ อบรมเชิงปฏิบัติการ จัดการองค์ความรู้ (Knowledge Management:KM	คณะเทคโนโลยี คหกรรมศาสตร์	29 มี.ค.54 30 มี.ค.54	200,000	181,632	70	85
5.	โครงการพัฒนา บุคลากรคณะ เทคโนโลยี สื่อสารมวลชน	คณะเทคโนโลยี สื่อสารมวลชน	20 พ.ค.54 22 พ.ค.54	485,000	327,590	49	82
6.	โครงการพัฒนา อาจารย์เพื่อเพิ่มทักษะ วิชาชีพ เฉพาะคณะ บริหารธุรกิจ	คณะบริหารธุรกิจ		1,075,000			

ลำดับ ที่	ชื่อโครงการ	ผู้รับผิดชอบ โครงการ	ระยะเวลา ดำเนินการ	งบประมาณ ที่ได้รับ	งบประมาณ ที่ใช้ไป	จำนวน คน เข้าร่วม โครงการ	บรรลุตาม วัตถุประสงค์ ร้อยละ
6.1	การเตรียมความพร้อม การผลิตกำลังคนสู่ การเป็นประชาคม อาเซียน และเปิดเสรี การค้าบริการด้าน อุดมศึกษา	คณะบริหารธุรกิจ	25 พ.ค.54		56,920	66	100
6.2	โครงการสัมมนาเพื่อ พัฒนาแผนกลยุทธ์ ของคณะบริหารธุรกิจ	คณะบริหารธุรกิจ	5 เม.ย.54 8 เม.ย.54		379750.81	71	100
7.	โครงการพัฒนา ศักยภาพการทำงาน บุคลากรสาย สนับสนุนคณะ บริหารธุรกิจ	คณะบริหารธุรกิจ	5 ม.ย.54 8 เม.ย.54	275,000	267,484.75	54	100
8.	โครงการพัฒนา อาจารย์เพื่อเพิ่มทักษะ วิชาชีพ เฉพาะคณะ วิทยาศาสตร์และ เทคโนโลยี	คณะวิทยาศาสตร์ และเทคโนโลยี		1,300,000		104	104
8.1	การอบรมเชิง ปฏิบัติการการทำวิจัย ในชั้นเรียน	คณะวิทยาศาสตร์ และเทคโนโลยี	8 พ.ย.53 9 พ.ย.53		65,853	103	100
8.2	การจัดการองค์ความรู้ (Knowledge Management:KM)	คณะวิทยาศาสตร์ และเทคโนโลยี	3 ก.พ.54 4 ก.พ.54		84,720	145	88.03
8.3	โครงการฝึกอบรมใน สถานประกอบการ เพื่อเสริมสร้างความรู้ และทักษะทางวิชาชีพ อาจารย์ มทร.ธัญบุรี คณะวิทยาศาสตร์และ เทคโนโลยี	คณะวิทยาศาสตร์ และเทคโนโลยี	18 พ.ค.54 1 มิ.ย.54		18,000	1	90

ลำดับ ที่	ชื่อโครงการ	ผู้รับผิดชอบ โครงการ	ระยะเวลา ดำเนินการ	งบประมาณ ที่ได้รับ	งบประมาณ ที่ใช้ไป	จำนวน คน เข้าร่วม โครงการ	บรรลุตาม วัตถุประสงค์ ร้อยละ
8.4	การพัฒนาศักยภาพ การทำงานของ บุคลากรสายผู้สอน คณะวิทยาศาสตร์และ เทคโนโลยี โครงการ ย่อยที่ 3 การพัฒนา ศักยภาพการทำงาน ของคณาจารย์ สาขาวิชาฟิสิกส์	คณะวิทยาศาสตร์ และเทคโนโลยี	26 พ.ค.54 28 พ.ค.54		147,100	16	100
8.5	การพัฒนาศักยภาพ การทำงานของ บุคลากรสายผู้สอน คณะวิทยาศาสตร์และ เทคโนโลยี โครงการ ย่อยที่ 4 สัมมนาเชิง ปฏิบัติการ: การวัดผล ประเมินผลการเรียนรู้ และการจัดทำ แผนพัฒนาภาควิชา เคมี	คณะวิทยาศาสตร์ และเทคโนโลยี	22 พ.ค.54 24 พ.ค.54		84,825	22	99
8.6	การพัฒนาศักยภาพ การทำงานของ บุคลากรสายผู้สอน คณะวิทยาศาสตร์และ เทคโนโลยี โครงการ ย่อยที่ 2 อบรมเชิง ปฏิบัติการใช้ ภาษาอังกฤษสำหรับ อาจารย์	คณะวิทยาศาสตร์ และเทคโนโลยี	16 มิ.ย.54 19 มิ.ย.54		22,000	22	90.4

ลำดับ ที่	ชื่อโครงการ	ผู้รับผิดชอบ โครงการ	ระยะเวลา ดำเนินการ	งบประมาณ ที่ได้รับ	งบประมาณ ที่ใช้ไป	จำนวน คน เข้าร่วม โครงการ	บรรลุตาม วัตถุประสงค์ ร้อยละ
8.7	การพัฒนาศักยภาพ การทำงานของ บุคลากรสายผู้สอน คณะวิทยาศาสตร์และ เทคโนโลยี โครงการ ย่อยที่ 6 โครงการ อบรมวิชาการทาง คณิตศาสตร์	คณะวิทยาศาสตร์ และเทคโนโลยี	6 ต.ค.54 9 ต.ค. 54		140700	15	100
8.8	การพัฒนาศักยภาพ การทำงานของ บุคลากรสายผู้สอน คณะวิทยาศาสตร์และ เทคโนโลยี โครงการ ย่อยที่ 5 โครงการ อบรมเชิงปฏิบัติการ: ความปลอดภัยใน ห้องปฏิบัติการทาง เคมี	คณะวิทยาศาสตร์ และเทคโนโลยี	7 ก.ค.54		11535	122	100
8.9	การพัฒนาศักยภาพ การทำงานของ บุคลากรสายผู้สอน คณะวิทยาศาสตร์และ เทคโนโลยี โครงการ ย่อยที่ 7 การพัฒนา ศักยภาพการทำงาน ของคณาจารย์ สาขาวิชาเทคโนโลยี คอมพิวเตอร์	คณะวิทยาศาสตร์ และเทคโนโลยี	15 ก.ค.54 16 ก.ค.54		31248	6	92

ลำดับ ที่	ชื่อโครงการ	ผู้รับผิดชอบ โครงการ	ระยะเวลา ดำเนินการ	งบประมาณ ที่ได้รับ	งบประมาณ ที่ใช้ไป	จำนวนคน เข้าร่วม โครงการ	บรรลุตาม วัตถุประสงค์ ร้อยละ
8.10	การพัฒนาศักยภาพ การทำงานของ บุคลากรสายผู้สอน คณะวิทยาศาสตร์ และเทคโนโลยี โครงการย่อยที่ 8 สัมมนาเชิง ปฏิบัติการวัดผล ประเมินผลการ เรียนรู้และการจัดทำ แผนพัฒนาสาขาวิชา เทคโนโลยี คอมพิวเตอร์	คณะวิทยาศาสตร์ และเทคโนโลยี	11 ส.ค.54 12 ส.ค.54		22328	6	88
8.11	การพัฒนาศักยภาพ การทำงานของ บุคลากรสายผู้สอน คณะวิทยาศาสตร์ และเทคโนโลยี โครงการย่อยที่ 1 โครงการฝึกอบรม เชิงปฏิบัติการ หลักสูตรการ วิเคราะห์อันตราย และจุดวิกฤตที่ต้อง ควบคุม (Hazard Amalysis and Critical Control Point;HACCP) ใน โรงงานอุตสาหกรรม อาหาร	คณะวิทยาศาสตร์ และเทคโนโลยี	7 เม.ย.54 9 เม.ย.54		36170	15	100

ลำดับ ที่	ชื่อโครงการ	ผู้รับผิดชอบ โครงการ	ระยะเวลา ดำเนินการ	งบประมาณ ที่ได้รับ	งบประมาณ ที่ใช้ไป	จำนวน คน เข้าร่วม โครงการ	บรรลุตาม วัตถุประสงค์ ร้อยละ
8.12	การพัฒนาศักยภาพ การทำงานของ บุคลากรสายผู้สอน คณะวิทยาศาสตร์และ เทคโนโลยี โครงการ ย่อยที่ 9 สัมมนาเชิง ปฏิบัติการ: โครงการ อบรมการบริหารและ จัดการระบบลินุกซ์	คณะวิทยาศาสตร์ และเทคโนโลยี	9 ก.ค.54 17 ก.ค.54		35,700	8	85
8.13	โครงการพัฒนา อาจารย์เพื่อเพิ่มทักษะ วิชาชีพเฉพาะเรื่อง พัฒนาศักยภาพการ ทำงานสายผู้สอน โครงการย่อยที่ 9 สัมมนาเชิง ปฏิบัติการ: โครงการ อบรมการใช้ โปรแกรมออร่าเคิล เพื่อจัดการ ฐานข้อมูล	คณะวิทยาศาสตร์ และเทคโนโลยี	23 ก.ค.54 31 ก.ค.54		35,700	8	85
8.14	การพัฒนาศักยภาพ การทำงานของ บุคลากรสายผู้สอน คณะวิทยาศาสตร์ และเทคโนโลยี โครงการย่อยที่ 11 อบรมเชิงปฏิบัติการ: การพัฒนาการเรียน การสอนสาขาวิชา เคมี	คณะวิทยาศาสตร์ และเทคโนโลยี	12 ก.ค.54 15 ก.ค.54		98,545	18	95

ลำดับ ที่	ชื่อโครงการ	ผู้รับผิดชอบ โครงการ	ระยะเวลา ดำเนินการ	งบประมาณ ที่ได้รับ	งบประมาณ ที่ใช้ไป	จำนวน คน เข้าร่วม โครงการ	บรรลุตาม วัตถุประสงค์ ร้อยละ
8.15	การพัฒนาศักยภาพ การทำงานของ บุคลากรสายผู้สอน คณะวิทยาศาสตร์ และเทคโนโลยี โครงการย่อยที่ 12 อบรมเชิงปฏิบัติการ: การพัฒนา ภาษาอังกฤษสำหรับ อาจารย์	คณะวิทยาศาสตร์ และเทคโนโลยี	9 ก.ค.54 20 ส.ค.54		17000	22	88.03
8.16	การพัฒนาศักยภาพ การทำงานของ บุคลากรสายผู้สอน คณะวิทยาศาสตร์ และเทคโนโลยี โครงการย่อยที่ 13 การอบรมเชิง ปฏิบัติการสถิติ สำหรับวิจัย	คณะวิทยาศาสตร์ และเทคโนโลยี	28 ก.ค.54 29 ก.ค.54		60200	57	100
9.	โครงการพัฒนา ศักยภาพการทำงาน บุคลากรสาย สนับสนุนคณะ วิทยาศาสตร์และ เทคโนโลยี	คณะวิทยาศาสตร์ และเทคโนโลยี		240000		48	82
9.1	โครงการพัฒนา ศักยภาพการทำงาน ของบุคลากรสาย สนับสนุนคณะ วิทยาศาสตร์และ เทคโนโลยี	คณะวิทยาศาสตร์ และเทคโนโลยี	27 เม.ย.54 30 เม.ย.54		239825	51	82

ลำดับ ที่	ชื่อโครงการ	ผู้รับผิดชอบ โครงการ	ระยะเวลา ดำเนินการ	งบประมาณ ที่ได้รับ	งบประมาณ ที่ใช้ไป	จำนวน คน เข้าร่วม โครงการ	บรรลุตาม วัตถุประสงค์ ร้อยละ
9.2	โครงการพัฒนา ศักยภาพการทำงาน ของบุคลากรสาย สนับสนุนคณะ วิทยาศาสตร์และ เทคโนโลยี โครงการย่อยที่ 1 การใช้ภาษาอังกฤษ เพื่อการสื่อสาร	คณะวิทยาศาสตร์ และเทคโนโลยี	18 เม.ย.54 3 มิ.ย.54		15000	48	92
10.	โครงการอบรมเชิง ปฏิบัติการการ ประเมินใน มคอ.7	คณะ วิศวกรรมศาสตร์	7 เม.ย.54 9 เม.ย.54	447,500	147,065	175	86.71
11.	โครงการอบรมเชิง ปฏิบัติการการสอน และการวิจัย	คณะ วิศวกรรมศาสตร์	7 ธ.ค.53 8 ธ.ค.53	447500	386920	150	90
12.	โครงการอบรมเชิง ปฏิบัติการการสอน ตามกรอบ TQF	คณะ วิศวกรรมศาสตร์	25 เม.ย.54 28 เม.ย.54	447500	200240	170	85
13.	โครงการอบรมเชิง ปฏิบัติการการวัดผล	คณะ วิศวกรรมศาสตร์	4 ส.ค.54 5 ส.ค.54	447500	391650	156	84.71
14.	โครงการสัมมนา ความก้าวหน้าทาง เทคโนโลยีในสาขา วิศวกรรมโยธา	คณะ วิศวกรรมศาสตร์	23 ก.ค.54 24 ก.ค.54	62500	55760	34	100
15.	โครงการสัมมนา ความก้าวหน้าทาง เทคโนโลยีในสาขา วิศวกรรมไฟฟ้า	คณะ วิศวกรรมศาสตร์	7 ก.พ.54 8 ก.พ.54	40000	37900	16	90
16.	โครงการสัมมนา ความก้าวหน้าทาง เทคโนโลยีในสาขา	คณะ วิศวกรรมศาสตร์	7 ก.พ. 54 8 ก.พ. 54	50000	49650	25	85

	วิศวกรรมเครื่องกล						
ลำดับ ที่	ชื่อโครงการ	ผู้รับผิดชอบ โครงการ	ระยะเวลา ดำเนินการ	งบประมาณ ที่ได้รับ	งบประมาณ ที่ใช้ไป	จำนวน คน เข้าร่วม โครงการ	บรรลุตาม วัตถุประสงค์ ร้อยละ
17.	โครงการสัมมนา ความก้าวหน้าทาง เทคโนโลยีในสาขา วิศวกรรม อุตสาหกรรม	คณะ วิศวกรรมศาสตร์	30 พ.ค.54 31 พ.ค.54	75000	74444	35	85
18.	โครงการสัมมนา ความก้าวหน้าทาง เทคโนโลยีในสาขา วิศวกรรมสิ่งทอ	คณะ วิศวกรรมศาสตร์	22 ม.ค.54 23 ม.ค.54	50000	49990	21	85
19.	โครงการสัมมนา ความก้าวหน้าทาง เทคโนโลยีในสาขา วิศวกรรม อิเล็กทรอนิกส์	คณะ วิศวกรรมศาสตร์	25 ก.ค.54 26 ก.ค.54	42500	41600	17	92.89
20.	โครงการสัมมนา ความก้าวหน้าทาง เทคโนโลยีในสาขา วิศวกรรม คอมพิวเตอร์	คณะ วิศวกรรมศาสตร์	20ธ.ค.53 22 ธ.ค.53	40000	40000	14	85
21.	โครงการสัมมนา ความก้าวหน้าทาง เทคโนโลยีในสาขา วิศวกรรมเคมีและ วัสดุ	คณะ วิศวกรรมศาสตร์	12 ก.ค.54 13 ก.ค.54	22500	15045	12	88.6
22.	โครงการสัมมนา ความก้าวหน้าทาง เทคโนโลยีในสาขา วิศวกรรมวัสดุและ โลหการ	คณะ วิศวกรรมศาสตร์	7 ก.พ.54 8 ก.พ.54	32500	31300	11	85

ลำดับ ที่	ชื่อโครงการ	ผู้รับผิดชอบ โครงการ	ระยะเวลา ดำเนินการ	งบประมาณ ที่ได้รับ	งบประมาณ ที่ใช้ไป	จำนวนคน เข้าร่วม โครงการ	บรรลุตาม วัตถุประสงค์ ร้อยละ
23.	โครงการสัมมนา ความก้าวหน้าทาง เทคโนโลยีในสาขา วิศวกรรมเกษตร	คณะ วิศวกรรมศาสตร์	15 มี.ค.54 16 มี.ค.54	32,500	32,500	25	100
24.	โครงการพัฒนา ศักยภาพการทำงาน บุคลากรสาย สนับสนุน หลักสูตร การ พัฒนาศักยภาพ บุคลากรเพื่อเพิ่ม ประสิทธิผลในการ ปฏิบัติงาน	คณะ วิศวกรรมศาสตร์		625000			90.82
24.1	ครั้งที่ 1 เรื่อง แนว ทางการจัดทำ รายงานประเมิน ตนเอง (SAR) ปี การศึกษา 2553	คณะ วิศวกรรมศาสตร์	29 มี.ค.54 30 มี.ค.54		77482.90	111	90.82
24.2	โครงการพัฒนา ศักยภาพการทำงาน บุคลากรสาย สนับสนุน หลักสูตร การ พัฒนาศักยภาพ บุคลากรเพื่อเพิ่ม ประสิทธิผลในการ ปฏิบัติงาน ครั้งที่ 2	คณะ วิศวกรรมศาสตร์	17 ส.ค.54 19 ส.ค.54		520640	121	86.43
25.	โครงการปฏิบัติการ สร้างสรรค์งาน ศิลปะเพื่อพัฒนา อาจารย์ในสาย ทัศนศิลป์	คณะศิลปกรรม ศาสตร์	16 ก.พ.54 19 ก.พ.54 12 ก.ค.54 30 ก.ค.54 3 ส.ค.54	375000	375000	30	92.25

			31 ส.ค.54				
ลำดับ ที่	ชื่อโครงการ	ผู้รับผิดชอบ โครงการ	ระยะเวลา ดำเนินการ	งบประมาณ ที่ได้รับ	งบประมาณ ที่ใช้ไป	จำนวนคน เข้าร่วม โครงการ	บรรลุตาม วัตถุประสงค์ ร้อยละ
26.	โครงการพัฒนาบุคลากรด้านนาฏศิลป์และดุริยางค์ หลักสูตรเทคนิคการพัฒนาผลงานทางวิชาการ	คณะศิลปกรรมศาสตร์	6 เม.ย 54 9 เม.ย.54 22 ก.ค.54 24 ก.ค.54	362500	266408	2	94
27.	โครงการพัฒนาศักยภาพอาจารย์ด้านการเรียนการสอนที่เน้นผู้เรียนเป็นสำคัญและการประเมินผล การเรียนระดับอุดมศึกษา	คณะศิลปศาสตร์	26 พ.ค.54 27 พ.ค.54	210000	206722	80	82
28.	โครงการศึกษาดูงานหน่วยงานแนวทางการพัฒนาเพื่อเป็นสถาบันการศึกษาในกำกับของรัฐ	คณะสถาปัตยกรรมศาสตร์	20 ธ.ค.53 23 ธ.ค.53	425600	75800	49	82
29.	โครงการประชุมเชิงปฏิบัติการเตรียมความพร้อมสู่การเป็นหน่วยงานในกำกับของรัฐ	คณะสถาปัตยกรรมศาสตร์	21 เม.ย.54	75800	24000	49	82
30.	โครงการการพัฒนาศักยภาพในการปฏิบัติงานของสถานผลิตยาและมาตรฐาน GMP	วิทยาลัยการแพทย์แผนไทย	26-28 พ.ย. 53 3-7 มี.ค.54 30-31 ก.ค. 54	400000	387850	32	32

ลำดับ ที่	ชื่อโครงการ	ผู้รับผิดชอบ โครงการ	ระยะเวลา ดำเนินการ	งบประมาณ ที่ได้รับ	งบประมาณ ที่ใช้ไป	จำนวนคน เข้าร่วม โครงการ	บรรลุตาม วัตถุประสงค์ ร้อยละ
31.	โครงการสัมมนาเชิงปฏิบัติกร เรื่อง เทคนิคและกลยุทธ์ในการทำงานด้านการบริการงานวิจัย	สถาบันวิจัยและ พัฒนา	22 มี.ค.54 24 มี.ค.54	80000	70650.25	15	15
32.	โครงการพัฒนา ศักยภาพบุคลากร สำนักส่งเสริม วิชาการและงาน ทะเบียน	สำนักส่งเสริม วิชาการและงาน ทะเบียน	4 พ.ค.54 6 พ.ค.54	215000	199846.24	42	
33.	โครงการพัฒนา ศักยภาพบุคลากร สำนักวิทยบริการและ เทคโนโลยี สารสนเทศ	สำนักวิทยบริการ และเทคโนโลยี สารสนเทศ	22 พ.ค.54 24 พ.ค.54	220340	212620	74	90
34.	โครงการพัฒนา ศักยภาพบรรณารักษ์ ผู้ e-Librarians	สำนักวิทยบริการ และเทคโนโลยี สารสนเทศ	3 พ.ค.54	24950	24943.80	18	87.25
35.	โครงการพัฒนา ประสิทธิภาพการใช้ งานระบบห้องสมุด อัตโนมัติ	สำนักวิทยบริการ และเทคโนโลยี สารสนเทศ	6 ก.ค.54 8 ก.ค.54	24720	24720	32	80.52
36.	โครงการพัฒนา ศักยภาพบุคลากรใน การทำงานเป็นทีม (Team Building)	สำนักวิทยบริการ และเทคโนโลยี สารสนเทศ	22 ส.ค.54 24 ส.ค.54	89900	59090	14	89.13
37.	โครงการพัฒนา ทักษะการให้บริการ สู่ความเป็นเลิศ	สำนักวิทยบริการ และเทคโนโลยี สารสนเทศ	18 ส.ค.54	20000	13040	22	82.18
38.	โครงการพัฒนา ศักยภาพบุคลากร สำนักงานอธิการบดี	สำนักงาน อธิการบดี	12 พ.ค.54 14 พ.ค.54	140000	95858	24	82

ลำดับ ที่	ชื่อโครงการ	ผู้รับผิดชอบ โครงการ	ระยะเวลา ดำเนินการ	งบประมาณ ที่ได้รับ	งบประมาณ ที่ใช้ไป	จำนวนคน เข้าร่วม โครงการ	บรรลุตาม วัตถุประสงค์ ร้อยละ
39.	โครงการพัฒนา ศักยภาพบุคลากร กองกลาง -โครงการเสริมสร้าง ความเข้มแข็งสำหรับ บุคลากร -โครงการแลกเปลี่ยน เรียนรู้ของบุคลากร -การสร้างทีมงานเพื่อ เสริมสร้างการ ให้บริการ -โครงการขบชี้ ปลอดภัยและมีหัวใจ บริการ	กองกลาง	9 ก.พ.54 10 ก.พ.54 15 ก.พ.54 16 ก.พ.54 4 มี.ค.54 5 มี.ค.54 24 มี.ค.54 25 มี.ค.54 28 เม.ย.54 28 เม.ย.54	1,000,000	976,219.09	156	90
40.	โครงการพัฒนา ศักยภาพบุคลากรกอง คลังและหน่วย ตรวจสอบภายใน	กองคลังและ หน่วยตรวจสอบ ภายใน	27 พ.ค.54 29 พ.ค.54	255000	221337	55	85
41.	โครงการอบรม สัมมนาบุคลากรเรื่อง การวิเคราะห์ โครงการ งบประมาณและการ ติดตามประเมินผล การดำเนินงาน	กองนโยบายและ แผน	28 มี.ค.54 30 มี.ค.54	75000	67580	15	85
42.	โครงการสัมมนา พัฒนาบุคลากร เรื่อง สร้างและรักองค์กร ด้วยพลังคิดบวก	กองบริหารงาน บุคคล	15 ก.ย.54	182260	200045	671	82.6
43.	โครงการประชุมเชิง ปฏิบัติการเพื่อพัฒนา งานวิชาการ	กองบริหารงาน บุคคล	18 ต.ค.53	200000	37600	49	88.8

ลำดับ ที่	ชื่อโครงการ	ผู้รับผิดชอบ โครงการ	ระยะเวลา ดำเนินการ	งบประมาณ ที่ได้รับ	งบประมาณ ที่ใช้ไป	จำนวนคน เข้าร่วม โครงการ	บรรลุตาม วัตถุประสงค์ ร้อยละ
44.	โครงการสัมมนา บุคลากร เรื่อง การ บริหารงานบุคคล สำหรับพนักงาน มหาวิทยาลัย เทคโนโลยีราชมงคล ธัญบุรี	กองบริหารงาน บุคคล	1 เม.ย.54 3 เม.ย.54	150000	120150	63	100
45.	โครงการฝึกอบรม หลักสูตร การเขียน หนังสือราชการ	กองบริหารงาน บุคคล	30 พ.ค.54 2มิ.ย.54	50000	47340	113	85.4
46.	โครงการพัฒนา คุณภาพการ ให้บริการสำหรับ บุคลากร	กองบริหารงาน บุคคล	11 พ.ค.54 12 มิ.ย.54	150000	39200	105	85.58
47.	โครงการฝึกอบรม พัฒนาระบบบริหาร ความรู้สู่การทำงาน ให้มีประสิทธิภาพ สำหรับบุคลากรกอง บริหารงานบุคคล เรื่อง บทบาท HR สู่ การนำมหาวิทยาลัย เพื่อเป็นมหาวิทยาลัย ในกำกับ	กองบริหารงาน บุคคล	20 พ.ค.54 22 พ.ค.54	115000	106690	22	87.8
48.	โครงการฝึกอบรม หลักสูตรการเขียน หนังสือราชการ รุ่น ที่ 3	กองบริหารงาน บุคคล	18 ส.ค.54 19 ส.ค.54	35000	31600	57	87.8

ลำดับ ที่	ชื่อโครงการ	ผู้รับผิดชอบ โครงการ	ระยะเวลา ดำเนินการ	งบประมาณ ที่ได้รับ	งบประมาณ ที่ใช้ไป	จำนวน คน เข้าร่วม โครงการ	บรรลุตาม วัตถุประสงค์ ร้อยละ
49.	โครงการ ประชุมสัมมนาเชิง ปฏิบัติการ การพัฒนา ผู้บริหารมหาวิทยาลัย เทคโนโลยีราชมงคล ธัญบุรี หลักสูตร นัก บริหารทีมงาน (The Supervisory Grid)	กองบริหารงาน บุคคล	5 ส.ค.54 7 ส.ค.54	606987	581618	32	92.2
50.	โครงการพัฒนา ศักยภาพบุคลากรกอง พัฒนานักศึกษา	กองพัฒนา นักศึกษา	2-3 พ.ค. 54 11-13 พ.ค.54	215000	200,961	43	94.54
51.	โครงการพัฒนา ศักยภาพบุคลากรกอง ประชาสัมพันธ์	กอง ประชาสัมพันธ์	19-20 เม.ย.54	55000	42345	15	82
52.	โครงการพัฒนา ศักยภาพบุคลากร สำนักจัดการทรัพย์สิน	สำนักจัดการ ทรัพย์สิน	24 มี.ย.54 26 มี.ก.54	65000	64900	19	82
53.	โครงการพัฒนา ศักยภาพบุคลากร สำนักพัฒนาคุณภาพ การศึกษา	สำนักพัฒนา คุณภาพการศึกษา	1 ต.ค.53 31 ส.ค.54	105000	94374.93	21	90
54.	โครงการการพัฒนา ความรู้และทักษะ กระบวนการเรียนการ สอน	สำนักพัฒนา คุณภาพการศึกษา	28 มี.ก.54 31 มี.ก.54 25 เม.ย.54 28 เม.ย.54	150000	349,792.89	120	82
55.	โครงการพัฒนา ศักยภาพอาจารย์ด้าน การจัดการเรียนรู้ที่ เน้นผู้เรียนเป็นสำคัญ	สำนักพัฒนา คุณภาพการศึกษา	25เม.ย.54 29 เม.ย.54	400000	272,253.44	54	82

ลำดับ ที่	ชื่อโครงการ	ผู้รับผิดชอบโครงการ	ระยะเวลา ดำเนินการ	งบประมาณ ที่ได้รับ	งบประมาณ ที่ใช้ไป	จำนวน คน เข้าร่วม โครงการ	บรรลุตาม วัตถุประสงค์ ร้อยละ
56.	โครงการพัฒนา ศักยภาพบุคลากร สำนักสหกิจศึกษา	สำนักสหกิจศึกษา	1-3 ส.ค. 54	20,000	8,788	3	100
57.	โครงการศึกษาดูงาน เพื่อพัฒนาศักยภาพ ของสภาคณาจารย์ และข้าราชการ	สภาคณาจารย์และ ข้าราชการ	4 มี.ค.54 5 มี.ค.54	170300	149,986.44	31	90.45
58.	โครงการพัฒนา บุคลากรคณะ เทคโนโลยีการเกษตร	คณะ เทคโนโลยีการเกษตร					
59.	โครงการพัฒนา ศักยภาพนักวิจัย	คณะ เทคโนโลยีการเกษตร	1 พ.ย.53 30ส.ค.54	50,000	40,582.50	30	82
60.	โครงการพัฒนา ปรับปรุงด้านประกัน คุณภาพการศึกษา ของคณะ	คณะ เทคโนโลยีการเกษตร	1 ต.ค.53 30 ก.ย.54	50000	49996	30	82
61.	โครงการพัฒนา บุคลากรสายวิชาชีพ สาขาอาหารและ โภชนาการ	คณะ เทคโนโลยีการเกษตร	24 พ.ค.54 27 พ.ค.54	91000	88448	17	100
62.	โครงการฝังตัวใน สถานประกอบการ	คณะเทคโนโลยี คหกรรมศาสตร์	9 พ.ค.54 2 มี.ย.54	55000	22500	4	90
63.	โครงการเสริมสร้าง ความรู้ ทักษะ ประสบการณ์วิชาชีพ อาจารย์ มทร.ธัญบุรี คณะเทคโนโลยี สื่อสารมวลชน	คณะเทคโนโลยี สื่อสารมวลชน	1 เม.ย.54 31 พ.ค.54	115,000	115,000	23	90

ลำดับ ที่	ชื่อโครงการ	ผู้รับผิดชอบ โครงการ	ระยะเวลา ดำเนินการ	งบประมาณ ที่ได้รับ	งบประมาณ ที่ใช้ไป	จำนวน คน เข้าร่วม โครงการ	บรรลุตาม วัตถุประสงค์ ร้อยละ
64.	โครงการอบรม อาจารย์ที่ปรึกษา สโมสรนักศึกษาและ บุคลากรที่เกี่ยวข้อง กับกิจกรรมนักศึกษา คณะบริหารธุรกิจ	คณะบริหารธุรกิจ	28 มี.ค.54 30 มี.ค.54	200000	199976.25	40	90
65.	โครงการสัมมนาเชิง ปฏิบัติการการวิจัย ในชั้นเรียน (Classroom Research)	คณะบริหารธุรกิจ	8 ธ.ค. 53 9 ธ.ค.53	55000	50070	58	100
67.	โครงการอบรมเชิง ปฏิบัติการเพื่อพัฒนา และสร้างเสริม ประสิทธิภาพการ ปฏิบัติงานของ อาจารย์และบุคลากร ตามมาตรฐานการ ประกันคุณภาพ การศึกษาสู่ความเป็น เลิศ	คณะศิลปกรรม ศาสตร์	27 เม.ย.54 26 พ.ค.54	290,260	282,560	111	100
68.	โครงการพัฒนา บุคลากรเพื่อสร้าง องค์กรแห่งความสุข	คณะศิลปศาสตร์	5 มี.ค.54 7 มี.ค.54	765000	732821	110	85
69.	โครงการเสริมสร้าง ความรู้ ทักษะและ ประสบการณ์วิชาชีพ ของคณาจารย์คณะ ศิลปศาสตร์	คณะศิลปศาสตร์	18 พ.ค.54 24 พ.ค.54	45000	7000	4	100

ลำดับ ที่	ชื่อโครงการ	ผู้รับผิดชอบ โครงการ	ระยะเวลา ดำเนินการ	งบประมาณ ที่ได้รับ	งบประมาณ ที่ใช้ไป	จำนวนคน เข้าร่วม โครงการ	บรรลุตาม วัตถุประสงค์ ร้อยละ
70.	โครงการจัดทำ เอกสารเผยแพร่ ผลงานวิชาการทาง สถาปัตยกรรม ศาสตร์	คณะสถาปัตยกรรม ศาสตร์	1 ก.ย.54	76400	76184	500	82
71.	โครงการฝึกอบรม ในสถาน ประกอบการเพื่อ สร้างเสริมสร้าง ความรู้และทักษะ ทางวิชาชีพอาจารย์ วิทยาลัยการแพทย์ แผนไทย	วิทยาลัยการแพทย์ แผนไทย	1 ก.พ.54 31 ก.ค.54	89000	89000	13	85
72.	โครงการอบรมการ จัดการความรู้และ เสริมสร้างคุณธรรม และจริยธรรม	คณะ วิศวกรรมศาสตร์	12-14 พ.ค. 54	1,332,900	1,117,950	257	86.22

ตารางที่ 68 สรุปรายละเอียดผลการดำเนินงานด้านการสรรหาและคัดเลือกบุคลากร

ขั้นตอนกิจกรรม	เป้าหมาย	ผลการดำเนินการ
1. จัดทำระบบการสรรหาพนักงานมหาวิทยาลัยสาขาวิชาการและสายสนับสนุน โดยการแต่งตั้งคณะกรรมการเพื่อความโปร่งใสและเป็นธรรม	จำนวนพนักงานมหาวิทยาลัยที่ได้รับ การบรรจุแต่งตั้ง	แต่งตั้งคณะกรรมการสรรหาพนักงานมหาวิทยาลัยสาขาวิชาการและสายสนับสนุน เพื่อกำหนดคุณสมบัติเพื่อให้ได้พนักงานมหาวิทยาลัยที่มีคุณภาพ และกำหนดเกณฑ์ในการควบคุมอัตรากำลังให้เป็นไปตามกรอบ
2. วิเคราะห์ระบบค่าตอบแทนให้พนักงานมหาวิทยาลัยเพื่อความเหมาะสมและสามารถจูงใจให้บุคคลที่มีคุณภาพและมีความสามารถเข้ารับการสรรหานำเสนอ กบม.และสภามหาวิทยาลัยพิจารณา		วิเคราะห์ระบบค่าตอบแทนให้พนักงานมหาวิทยาลัย โดยนำเสนอ กบม. /คณะกรรมการจัดการทรัพย์สิน/สภามหาวิทยาลัยพิจารณา
3. ดำเนินการตามขั้นตอนการสรรหาพนักงานมหาวิทยาลัยสาขาวิชาการและสายสนับสนุนให้เป็นไปตามประกาศมหาวิทยาลัย		แต่งตั้งคณะกรรมการดำเนินการสอบคัดเลือก เพื่อให้เป็นไปตามประกาศข้อบังคับของ มหาวิทยาลัย
4. จัดทำคำสั่งพนักงานมหาวิทยาลัยที่ได้การคัดเลือกเข้าสู่ตำแหน่งและแต่งตั้งคณะกรรมการประเมินผลการปฏิบัติงาน		จัดทำคำสั่งแต่งตั้งพนักงานมหาวิทยาลัยฯ ที่ผ่านการคัดเลือกเข้าสู่ตำแหน่ง ประจำปีงบประมาณ 2554 สาขาวิชาการจำนวน 38 ราย สายสนับสนุน จำนวน 20 ราย โดยแต่งตั้งคณะกรรมการประเมินการปฏิบัติงานตามข้อบังคับต่อไป

ตารางที่ 69 รายชื่อบุคคลที่ผ่านการคัดเลือกเป็นพนักงานมหาวิทยาลัยสายวิชาการ ประจำปีงบประมาณ 2554

ที่	รายชื่อ	คุณวุฒิการศึกษา	สังกัด
1.	นางสาวศิริภัทร ชมตพงษ์	ปร.ค.ชีวเคมี	วิทยาลัยการแพทย์แผนไทย
2.	นายกกล้าหาญ ฌ น่าน	ปร.ค.การพัฒนาทรัพยากรมนุษย์	คณะบริหารธุรกิจ
3.	นางสาวณัฐฉิณีภรณ์ ปิงแก้ว	วท.ม.การจัดการนันทนาการการท่องเที่ยว	คณะศิลปศาสตร์
4.	นายณัฐวุฒิ ไชยวิโน	Master of Civi Enigneering	คณะครุศาสตร์อุตสาหกรรม
5.	นางสาวชาลิน นุกูล	นศ.ม.การสื่อสารมวลชน	คณะเทคโนโลยีสื่อสารมวลชน
6.	นายปริญญา จันทร์แสงรัตน์	วท.ม.เทคโนโลยีสารสนเทศ	คณะวิทยาศาสตร์และเทคโนโลยี
7.	นางสาวจามรี มีชำนาญ	ศศ.ม.การสอนภาษาอังกฤษเป็นภาษาต่างประเทศ	คณะศิลปศาสตร์
8.	นายคมสัน ตฤณชาติวิเศษย์	M.B.A. Economics	คณะบริหารธุรกิจ
9.	นางสาวชนากานต์ เรืองณรงค์	ศป.ม. นฤมิตศิลป์	คณะเทคโนโลยีคหกรรมศาสตร์
10.	นางสาวชนิษฐา บัวโชน	ศศ.ม. ภาษาและการสื่อสาร	คณะศิลปศาสตร์
11.	นางสาวศรีแพร จันทร์ภิรมย์	กศ.ม.การศึกษาปฐมวัย	คณะเทคโนโลยีคหกรรมศาสตร์
12.	นายสุรัชย์ ชันแก้ว	วท.ม.เทคโนโลยีการพิมพ์	คณะเทคโนโลยีสื่อสารมวลชน
13.	นายอัครเดช ทองสว่าง	วท.ม.เทคโนโลยีการพิมพ์	คณะเทคโนโลยีสื่อสารมวลชน
14.	นางสาววรรณชนก สุนทร	ค.อ.ม.เทคโนโลยีเทคนิคศึกษา	คณะเทคโนโลยีสื่อสารมวลชน
15.	นางสาวณัฐวิภา สิ้นสุวรรณ	นศ.ม.นิเทศศาสตร์	คณะเทคโนโลยีสื่อสารมวลชน
16.	นางสาวนฤมล จิตรเอื้อ	บธ.ม.การจัดการ	คณะบริหารธุรกิจ
17.	นางสาวนภาพร เตรียมมีฤทธิ์	บธ.ม.การบัญชีเพื่อการวางแผน	คณะบริหารธุรกิจ
18.	นางสาวสุคนธ์ทิพย์ วงศ์พันธ์	วท.ม.วิทยาการคอมพิวเตอร์	คณะบริหารธุรกิจ
19.	นางจริญญา ทะหลวย	วท.ม.เทคโนโลยีสารสนเทศ	คณะวิทยาศาสตร์และเทคโนโลยี
20.	นายเอกพล เหมือนแย้ม	ศป.ม.ดุริยางคศิลป์ตะวันตก	คณะศิลปกรรมศาสตร์
21.	นางสาวอรวิดี รังสิเวศ	ศต.ม.สถาปัตยกรรมภายใน	คณะศิลปกรรมศาสตร์
22.	นางสาวนิรมล ปั่นลาย	ศป.ม.การออกแบบ	คณะสถาปัตยกรรมศาสตร์
23.	นายจิรวัดน์ เพชรรัตน์	ศศ.ค.ภาษาไทย	คณะศิลปศาสตร์
24.	นางสาวภาณินี บุญเลิศ	Master of Public Policy (Communication Policy)	คณะเทคโนโลยีสื่อสารมวลชน
25.	นางสาวรัตติกาล เจนจัด	นศ.ม.(นิเทศศาสตร์พัฒนาการ)	คณะเทคโนโลยีสื่อสารมวลชน
26.	นางสาวปาติดา ตั้งอนุรัตน์	Ph.D (Biotechnology)	คณะเทคโนโลยีการเกษตร
27.	นายสุรมงคล นิมจิตต์	กจ.ม. (การจัดการทั่วไป)	คณะบริหารธุรกิจ

ที่	รายชื่อ	คุณวุฒิการศึกษา	สังกัด
28.	นางสาวธฤชญา ชันแก้ว	บช.ม.การเงินและการธนาคาร	คณะบริหารธุรกิจ
29.	นางวาสนา ดวงดารา	บช.ม. การบัญชี	คณะบริหารธุรกิจ
30.	นายโอม สถิตยนาถ	วท.ม.คณิตศาสตร์	คณะวิทยาศาสตร์และเทคโนโลยี
31.	นายพงษ์นรินทร์ ชุมแสง	วท.ม.(เคมีวิเคราะห์และเคมีอินทรีย์)	คณะวิทยาศาสตร์และเทคโนโลยี
32.	นายนรากร สิทธิเทศ	ศม.จิตรกรรม	คณะศิลปกรรมศาสตร์
33.	นายมนต์ชาติ เกตุมุณี	ศศ.ม.การสอนภาษาอังกฤษในฐานะ ภาษาต่างประเทศ	คณะศิลปศาสตร์
34.	นางสาวดลหทัย ราชนุเคราะห์	ปร.ด.เทคโนโลยีหลังการเก็บเกี่ยว	คณะวิศวกรรมศาสตร์
35.	นางสาวสมคิด เดชะคำภู	วท.ด.ชีวเคมีทางการแพทย์	วิทยาลัยการแพทย์แผนไทย
36.	นางสาวปาริชาติ แปลงไธสง	วท.ม. วิทยาศาสตร์การกีฬา	วิทยาลัยการแพทย์แผนไทย
37.	นางสาวเบญจวรรณ โสภา	วท.ม.ชีวเคมี	วิทยาลัยการแพทย์แผนไทย
38.	นายสุกเดช โรจนไพศาล	วท.ด.วิทยาศาสตร์การแพทย์	วิทยาลัยการแพทย์แผนไทย

ตารางที่ 70 รายชื่อบุคคลที่ผ่านการคัดเลือกเป็นพนักงานมหาวิทยาลัยสายวิชาการ ประจำปีงบประมาณ 2554

ที่	รายชื่อ	คุณวุฒิการศึกษา	สังกัด
1.	นางสาวพรรณทิพา ฤทธิพรพงศ์	บช.บ. (การจัดการ)	คณะครุศาสตร์อุตสาหกรรม
2.	นางสาวชุตีมา สถิติรัตน์	บช.บ.(ระบบสารสนเทศ)	คณะบริหารธุรกิจ
3.	นางสาวรัตนา กี่เอียน	บช.ม. (การตลาด)	คณะสถาปัตยกรรมศาสตร์
4.	นางศศิณันท์ ทิพย์ไอสถ	บช.บ. (การจัดการ)	คณะสถาปัตยกรรมศาสตร์
5.	นางสาวอรพินท์ อังกรวิโรจน์	บช.บ.(การตลาด)	กองนโยบายและแผน
6.	นางสาวสิริรัตน์ ทองอินทร์	บช.บ.(การบัญชี)	กองนโยบายและแผน
7.	นางสาวรัญญา แก้วเชือกหนัง	บช.บ.(การจัดการโลจิสติกส์)	กองนโยบายและแผน
8.	นางสาวฐิตาภา ทองไชย	บช.บ.(ระบบสารสนเทศ)	กองบริหารงานบุคคล
9.	นางสาววิภาดา บุญประกอบ	บช.บ. (การบัญชี)	นักวิชาการเงินและบัญชี
10.	นางณิชนันท์ คำภูธร	บช.บ. (การบัญชี)	สำนักจัดการทรัพย์สิน
11.	นายอลงกต อังกรวิโรจน์	ศศ.บ. (การจัดการทั่วไป)	สำนักจัดการทรัพย์สิน
12.	นางสาวกอบนาค จริตวงษ์	บช.บ.การตลาด	สำนักส่งเสริมวิชาการและงานทะเบียน

ที่	รายชื่อ	คุณวุฒิการศึกษา	สังกัด
13.	นางสาววิริยา สมบูรณ์ผล	ศศ.บ. (บรรณารักษศาสตร์และสารนิเทศศาสตร์)	สำนักวิทยบริการและเทคโนโลยีสารสนเทศ
14.	นางสาวรัชฎลักษณ์ แซ่โจ้ว	ศศ.บ.(บรรณารักษศาสตร์และสารนิเทศศาสตร์)	สำนักวิทยบริการและเทคโนโลยีสารสนเทศ
15.	นางสาวมัทธนา ก้อนสันทัด	ศษ.บ.(คอมพิวเตอร์ศึกษา)	สำนักวิทยบริการและเทคโนโลยีสารสนเทศ
16.	นายณัฐกิตติ์ คงชนสิทธิกุล	วศ.บ. (วิศวกรรมไฟฟ้า)	สำนักวิทยบริการและเทคโนโลยีสารสนเทศ
17.	นายณัฐวุฒิ อินทร์ภัย	วศ.ม.(วิศวกรรมการจัดการอุตสาหกรรม)	สำนักวิทยบริการและเทคโนโลยีสารสนเทศ
18.	นางสาวจตุพร ปานจ้อย	ศษ.บ.ธุรกิจศึกษา	สำนักวิทยบริการและเทคโนโลยีสารสนเทศ
19.	นางสาวเฉลิมศรี แก้วนาค	บธ.บ.(คอมพิวเตอร์ธุรกิจ)	สำนักวิทยบริการและเทคโนโลยีสารสนเทศ
20.	นางสาววัชรวิ อุตตะมะ	บธ.บ. (การจัดการทั่วไป)	สำนักสหกิจศึกษา

3. แผนพัฒนาความก้าวหน้าของบุคลากร

ตารางที่ 71 สรุปผลการดำเนินงานแผนการดำเนินงานเส้นทางความก้าวหน้าบุคลากรสายวิชาการ

ขั้นตอนกิจกรรม	เป้าหมาย	ผลการดำเนินการ
1. จัดทำรายละเอียดการเสนอขอกำหนดตำแหน่งวิชาการลงเว็บไซต์ และจัดทำแผ่นพับหลักเกณฑ์ และวิธีการเสนอขอ กำหนดตำแหน่งผู้ช่วยศาสตราจารย์ สำหรับข้าราชการ/พนักงานมหาวิทยาลัย สายวิชาการ	จำนวนบุคลากรที่ รับทราบข้อมูลการ กำหนดตำแหน่ง	ดำเนินการจัดทำรายละเอียดการขอ กำหนดตำแหน่งวิชาการลงเว็บไซต์ WWW.ped.rmut.th และจัดทำแผ่นพับ หลักเกณฑ์และวิธีการเสนอขอ กำหนด ตำแหน่งผลงานทางวิชาการ
2. จัดอบรมเชิงปฏิบัติการการพัฒนา ผลงานทางวิชาการ	จำนวนผู้เข้าอบรมมี ความพึงพอใจต่อ วิทยากรประโยชน์ และความรู้ที่ได้รับ ร้อยละ 80	ดำเนินการจัดอบรมประชุมเชิงปฏิบัติการ เพื่อพัฒนางานวิชาการ เพื่อสร้างความ เข้าใจในการจัดทำผลงานวิชาการ ในวันที่ 18 ตุลาคม 2553 ในปีงบประมาณ 2554 ต่อเนื่องจากงบประมาณ 2553
3. จัดทำคู่มือการเขียนผลงานวิชาการ สำหรับข้าราชการ/พนักงานมหาวิทยาลัย สายวิชาการ	จำนวนบุคลากร สายวิชาการมี ความรู้ในการจัดทำ ผลงานทางวิชาการ	- ดำเนินการจัดทำร่างคู่มือการเขียน ผลงานทางวิชาการ - นำเข้าพิจารณาในคณะกรรมการพิจารณา ตำแหน่งทางวิชาการ โดยคณะกรรมการมี ความเห็นว่าควรเปลี่ยนชื่อร่างคู่มือเพื่อ ความเหมาะสม

ตารางที่ 72 บุคลากรมหาวิทยาลัยฯ ที่ขอตำแหน่งทางวิชาการในปี 2554

ลำดับ	คำนำหน้า	ชื่อ-สกุล	ตำแหน่งที่ขอ	สังกัด
1.	นาย	อภิสิทธิ์ ตั้งเกียรติศิลป์	ผู้ช่วยศาสตราจารย์	คณะบริหารธุรกิจ
2.	นาย	อุดม สายะพันธ์	ผู้ช่วยศาสตราจารย์	คณะบริหารธุรกิจ
3.	นาย	บุญยัง ปลั่งกลาง	ผู้ช่วยศาสตราจารย์	คณะวิศวกรรมศาสตร์
4.	นาง	รุ่งนภา ผลพฤษยา	ผู้ช่วยศาสตราจารย์	คณะศิลปกรรมศาสตร์
5.	นาย	สมพร ฐรี	ผู้ช่วยศาสตราจารย์	คณะศิลปกรรมศาสตร์
6.	นาย	สรพงษ์ ภาสุปรีย์	ผู้ช่วยศาสตราจารย์	คณะวิศวกรรมศาสตร์
7.	นาย	วิทยา พิมลสิทธิ์	ผู้ช่วยศาสตราจารย์	คณะสถาปัตยกรรมศาสตร์
8.	นาย	วิทยา ทวีนุช	รองศาสตราจารย์	คณะเทคโนโลยีการเกษตร
9.	นาย	คำรณ สุนทรานนท์	รองศาสตราจารย์	คณะศิลปกรรมศาสตร์
10.	นางสาว	สาคร ชลสาคร	รองศาสตราจารย์	คณะเทคโนโลยีคหกรรมศาสตร์
11.	นาง	ณฐา กุปตันฐิธร	รองศาสตราจารย์	คณะวิศวกรรมศาสตร์
12.	นาง	ปณิศา มีจินดา	รองศาสตราจารย์	คณะบริหารธุรกิจ
13.	นาง	ปานฉัตต์ อินทร์คง	รองศาสตราจารย์	คณะศิลปกรรมศาสตร์
14.	นาย	สุวัฒน์ แสนขัติร์ตัน	รองศาสตราจารย์	คณะศิลปกรรมศาสตร์

ตารางที่ 73 สรุปผลการดำเนินงานแผนการดำเนินงานเส้นทางความก้าวหน้าบุคลากรสายสนับสนุน

ขั้นตอนกิจกรรม	เป้าหมาย	ผลการดำเนินการ
1. จัดทำเส้นทางความก้าวหน้าสายสนับสนุนลงเว็บไซต์เพื่อประชาสัมพันธ์และสร้างความเข้าใจสำหรับข้าราชการ	จำนวนบุคลากรที่รับทราบข้อมูลเส้นทางความก้าวหน้า	ดำเนินการจัดทำเส้นทางความก้าวหน้าของบุคลากรสายสนับสนุนลงเว็บไซต์ของกองบริหารงานบุคคล WWW.ped.rmut.th
2. สำรวจข้าราชการที่สามารถจัดทำผลงานเพื่อการกำหนดตำแหน่งที่สูงขึ้น	รายชื่อบุคลากรที่มีคุณสมบัติกำหนดตำแหน่งให้สูงขึ้น	ได้ทำการสำรวจข้าราชการสายสนับสนุนจะสามารถจัดทำผลงานวิชาการได้ในปีงบประมาณ 2557 ซึ่งในปี 2555 กองบริหารงานบุคคลจะจัดการอบรมการเขียนผลงานให้ข้าราชการสายสนับสนุนเพื่อเตรียมความพร้อมในการเสนอขอผลงาน
3. ประชุมสร้างความเข้าใจระบบบริหารงานบุคคลตามเกณฑ์ที่ ก.พ.อ. กำหนด	ความพึงพอใจของบุคลากรต่อการรับทราบข้อมูล	กองบริหารงานบุคคลได้ดำเนินการจัดทำข้อบังคับฯ ว่าด้วยการกำหนดระดับตำแหน่งและการแต่งตั้งข้าราชการพลเรือนในสถาบันอุดมศึกษาให้ดำรงตำแหน่งสูงขึ้น พ.ศ.2554 พร้อมได้จัดทำตารางแสดงรายละเอียดคุณสมบัติของผู้เสนอขอกำหนดตำแหน่งในเว็บไซต์กองบริหารงานบุคคล โดยปีงบประมาณ 2555 จะดำเนินการประชุมสร้างความเข้าใจระบบบริหารงานบุคคลตามเกณฑ์ที่ ก.พ.อ. กำหนด

ตารางที่ 74 สรุปรายละเอียดผลการดำเนินงานด้านการพัฒนาข้าราชการเพื่อเข้าสู่ตำแหน่งผู้บริหาร

ขั้นตอนกิจกรรม	เป้าหมาย	ผลการดำเนินการ
1. สํารวจบุคลากรในสังกัดที่มีคุณสมบัติที่ครบถ้วนสามารถที่จะเข้าสู่ตำแหน่งผู้บริหารทั้งสายวิชาการและสายสนับสนุน	ผู้ได้รับการแต่งตั้งให้ดำรงตำแหน่งผู้บริหารได้ผ่านการอบรมที่ ก.พ.อ. กำหนด	1. จัดทำเส้นทางความก้าวหน้าของตำแหน่งผู้บริหารสายสนับสนุน ตำแหน่งผู้อำนวยการสำนักงานอธิการบดี /ผู้อำนวยการกองหรือหัวหน้าสำนักงานเลขานุการคณะ ลง WWW.ped.rmutt.th
2. ประสานงานกับหน่วยงานผู้จัดเพื่อส่งบุคลากรเข้าร่วมการฝึกอบรมตามหลักสูตร ได้แก่สำนักงานคณะกรรมการการอุดมศึกษา และมหาวิทยาลัยที่ได้รับมอบหมายจากสำนักงานคณะกรรมการการอุดมศึกษา ให้จัดการฝึกอบรมผู้บริหาร		2. สํารวจรายชื่อบุคลากรที่มีคุณสมบัติเข้าสู่ตำแหน่งผู้บริหารสายสนับสนุน
3. ดำเนินการจัดเรื่องอนุมัติตัวบุคคลและค่าใช้จ่ายสำหรับผู้เข้ารับการอบรม		3. ตรวจสอบผู้บริหารสายวิชาการที่ได้ดำรงตำแหน่งผ่านการอบรมหลักสูตรนักบริหารที่ สกอ.กำหนด
4. ดำเนินการจัดทำข้อมูลผู้ที่ผ่านการอบรมเป็นหลักฐานในการแต่งตั้งเป็นผู้บริหารต่อไป		4. จัดส่งผู้มีคุณสมบัติเข้ารับการอบรมหลักสูตรนักบริหารที่ สกอ.กำหนด ในปี 2554 ได้ส่งบุคลากรสายสนับสนุนเข้ารับการฝึกอบรมจำนวน 2 ราย ได้แก่ 4.1 ผศ.นที ภูรอด ผู้อำนวยการกองกลาง 4.2 นายณัฏชติพงษ์ อูทอง ผู้อำนวยการสำนักสหกิจศึกษา 4.3 นางปัทมา วิจิตระกูล สังกัดคณะวิศวกรรมศาสตร์ 4.4 นางสาวชนิษฐา อมะลย์เชิฐร สังกัดกองบริหารงานบุคคล 5. จัดการฝึกอบรมโครงการประชุมสัมมนาเชิงปฏิบัติการ การพัฒนาผู้บริหารมหาวิทยาลัยเทคโนโลยีราชมงคลธัญบุรี หลักสูตร นักบริหารที่มงาน (The Supervisory Grid) ระหว่างวันที่ 5-7สิงหาคม 2554

4. แผนชำระรักไว้ซึ่งบุคลากรของมหาวิทยาลัย

ตารางที่ 75 สรุปผลการดำเนินงานเสริมสร้างแนวทางบุคลากรให้ได้รับการยกย่อง ทั้งในด้านความก้าวหน้า และความมั่นคงในการทำงาน

ขั้นตอนกิจกรรม	เป้าหมาย	ผลการดำเนินการ
1. โครงการประกาศเกียรติคุณผู้ทำคุณประโยชน์ให้กับมหาวิทยาลัย และบุคลากรดีเด่น ปี 2553	จัดกิจกรรมอย่างน้อยปีละ 1 ครั้ง	1.1 ดำเนินการพิจารณาคัดเลือกบุคลากรดีเด่นจากคณะกรรมการที่ได้รับการแต่งตั้งจากมหาวิทยาลัย ได้บุคลากรดีเด่น จำนวน 3 กลุ่ม - กลุ่มที่ 1 ข้าราชการ ระดับ 6 ขึ้นไป/พนักงานมหาวิทยาลัย/พนักงานราชการ จำนวน 3 ราย - กลุ่มที่ 2 ข้าราชการระดับ 1-5 /พนักงานมหาวิทยาลัย/พนักงานราชการ จำนวน 3 ราย - กลุ่มที่ 3 ลูกจ้างประจำ/ลูกจ้างชั่วคราว จำนวน 3 ราย 1.2 ผู้รับประกาศเกียรติคุณผู้ทำคุณประโยชน์ให้กับมหาวิทยาลัย จำนวน 6 ราย
2. ดำเนินการจัดทำโครงการพิธีแสดงมุทิตาจิตแก่ผู้เกษียณอายุราชการ ปี 2554	จัดกิจกรรมอย่างน้อยปีละ 1 ครั้ง	2.1 ดำเนินการจัดทำโล่ และของขวัญที่ระลึกสำหรับผู้เกษียณอายุราชการ บุคลากรมหาวิทยาลัย จำนวน 24 ราย
3. จัดทำบัตรอวยพรสำหรับผู้ได้รับการแต่งตั้งให้ดำรงตำแหน่งทางวิชาการ	บุคลากรที่ได้รับการแต่งตั้งทุกคน	3.1 ดำเนินการจัดทำบัตรอวยพรให้ผู้ได้รับการแต่งตั้งให้ดำรงตำแหน่งทางวิชาการ จำนวน 3 ราย

รายชื่อผู้รับประกาศเกียรติคุณแก่ผู้ทำคุณประโยชน์ให้กับมหาวิทยาลัยเทคโนโลยีราชมงคลธัญบุรี

- นางจิราณูช สัตบุศย์
- นายวิญญู เลิศคำ
- ศาสตราจารย์เดชา วราชุน
- นายสุบุญ วุฒิมวงศ์
- นายวิเชียร จิระกานนท์
- มูลนิธิทาคาฮาชิ (Takahashi Foundation)

ตารางที่ 76 รายชื่อข้าราชการ พนักงานมหาวิทยาลัย พนักงานราชการ ลูกจ้างประจำดีเด่น ประจำปี 2553

ที่	รายชื่อ	สังกัด	กลุ่ม	ลำดับที่ได้รับ การคัดเลือก
1.	ผศ.ดร.สมประสงค์ ภาษานประเทศ	คณะวิศวกรรมศาสตร์	1	1
2.	นางสุทธิดา ชัยรุ่งเรือง	คณะศิลปศาสตร์	1	2
3.	นางสาวสมพร สุขแก้ว	กองบริหารงานบุคคล	1	3
4.	ดร.ไพฑูรย์ รักเหลือ	คณะวิศวกรรมศาสตร์	2	1
5.	นายเพิ่มศักดิ์ ทับทิมทอง	กองบริหารงานบุคคล	2	2
6.	นางสาวสังวร จันทกร	คณะศิลปศาสตร์	2	3
7.	นายเบียบ หงส์ทอง	คณะเทคโนโลยีการเกษตร	3	1
8.	นางสาวนุจนานู คันธมาศ	คณะศิลปศาสตร์	3	2
9.	นายโกวิท สดแสงจันทร์	สำนักเทคโนโลยีและสารสนเทศ	3	3

ตารางที่ 77 รายชื่อข้าราชการ/ลูกจ้างประจำ ที่จะต้องพ้นจากราชการเมื่อสิ้นปีงบประมาณ 2554

ที่	รายชื่อ	ตำแหน่ง	สังกัด
1.	นางสุทธิดา ชัยรุ่งเรือง	อาจารย์	คณะศิลปศาสตร์
2.	นายกิตติคุณ ชลวิณี	ผู้ช่วยศาสตราจารย์	คณะครุศาสตร์อุตสาหกรรม
3.	นายวสันต์ ริงรอรรัตน์	ผู้ช่วยศาสตราจารย์	คณะครุศาสตร์อุตสาหกรรม
4.	นายชัยยุทธ ช่างสาร	รองศาสตราจารย์	คณะวิศวกรรมศาสตร์
5.	นางจินตนา นาคะสุวรรณ	ผู้ช่วยศาสตราจารย์	คณะวิศวกรรมศาสตร์
6.	นางวชิราพรรณ เทียมทอง	ผู้ช่วยศาสตราจารย์	คณะวิทยาศาสตร์และเทคโนโลยี
7.	นายสมศักดิ์ คำปลิว	ผู้ช่วยศาสตราจารย์	คณะครุศาสตร์อุตสาหกรรม
8.	นายวัลลภ นิมมานนท์	ผู้ช่วยศาสตราจารย์	คณะบริหารธุรกิจ
9.	นางสาวปรานี พรรณวิเชียร	ผู้ช่วยศาสตราจารย์	คณะบริหารธุรกิจ
10.	นางสุทัศน์ีย์ บุญโญภาส	รองศาสตราจารย์	คณะเทคโนโลยีคหกรรมศาสตร์
11.	นายธนา เหมวงษา	ผู้ช่วยศาสตราจารย์	คณะศิลปกรรมศาสตร์
12.	นางสาววิไล แก้วงามอรุณ	ผู้ช่วยศาสตราจารย์	คณะวิทยาศาสตร์และเทคโนโลยี

ที่	รายชื่อ	คุณวุฒิการศึกษา	สังกัด
13.	นางศรีวไล โอมอภิญญาณ	อาจารย์	คณะวิทยาศาสตร์และเทคโนโลยี
14.	นายวสันต์ บุญลิขิต	ผู้ช่วยศาสตราจารย์	คณะเทคโนโลยีการเกษตร
15.	นางอัจฉราดา ฤกษ์บรรเทิง	นักวิชาการศึกษาระดับปริญญาโท	สำนักส่งเสริมวิชาการและงานทะเบียน
16.	นายสำเภากร บัญอ่ำรุ่ง	พนักงานขับรถ	กองกลาง
17.	นายไพฑูริย์ อยู่ยง	ผู้ช่วยช่างทั่วไป	คณะครุศาสตร์อุตสาหกรรม
18.	นายถวิล โยเหลา	พนักงานสถานที่	คณะเทคโนโลยีการเกษตร

ตารางที่ 78 รายชื่อข้าราชการที่เข้าร่วมมาตรการเกษียณก่อนกำหนด ประจำปีงบประมาณ 2554

ที่	รายชื่อ	ตำแหน่ง	สังกัด
1.	นางสาวสมพร คนยงค์	ผู้ช่วยศาสตราจารย์	คณะเทคโนโลยีการเกษตร
2.	นางฉัตรดินลิน คำสุข	ผู้ช่วยศาสตราจารย์	คณะเทคโนโลยีคหกรรมศาสตร์
3.	นางสาวสุวิมล พุ่มประทีป	ผู้ช่วยศาสตราจารย์	คณะเทคโนโลยีสื่อสารมวลชน
4.	นายวิเชียร วิทขอุดม	รองศาสตราจารย์	คณะบริหารธุรกิจ
5.	นางสาวนิยมา เลปอาจารย์	อาจารย์	คณะบริหารธุรกิจ
6.	นายอนุตร จำลองกุล	รองศาสตราจารย์	คณะวิศวกรรมศาสตร์
7.	นางสุกัญญา ตันตระกูล	นักวิชาการศึกษาระดับปริญญาโท	กองพัฒนานักศึกษา
8.	นางสาวฉลวย แก่นสุวรรณ	ผู้ปฏิบัติงานบริหารชำนาญงาน	คณะวิศวกรรมศาสตร์

ตารางที่ 79 สรุปผลการดำเนินงานแผนการดำเนินงานสร้างความผาสุก และความพึงพอใจ มทร.ธัญบุรี

ขั้นตอนกิจกรรม	เป้าหมาย	ผลการดำเนินการ
1. จัดสวัสดิการให้บุคลากรในสังกัดมหาวิทยาลัยตามข้อบังคับสวัสดิการข้าราชการว่าด้วยการเข้าพักอาศัยบ้านพักสวัสดิการมหาวิทยาลัยเทคโนโลยีราชมงคลธัญบุรี พ.ศ.2552	ความพึงพอใจของบุคลากรที่ได้รับการจัดสรร	ปีงบประมาณ 2554 มีบุคลากรได้รับการจัดสรรเข้าพักอาศัยแบบห้องโสต จำนวน 9 ราย และบ้านพักแบบครอบครัว จำนวน 17 ราย
2. จัดสวัสดิการให้บุคลากรในสังกัดมหาวิทยาลัยดำเนินการตามประกาศคณะกรรมการสวัสดิการข้าราชการว่าด้วยหลักเกณฑ์การให้ความช่วยเหลือบุคลากร พ.ศ. 2552 ลงวันที่ 24 มิถุนายน 2552 และแก้ไขเพิ่มเติม (ฉบับที่ 2) พ.ศ. 2553	ความพึงพอใจของบุคลากรที่ได้รับความช่วยเหลือ	ในปีงบประมาณ 2554 ฝ่ายสวัสดิการกองบริหารงานบุคคล ได้ดำเนินการกิจกรรมตามประกาศฯ ว่าด้วยหลักเกณฑ์การให้ความช่วยเหลือบุคลากร พ.ศ.2552 ลงวันที่ 24 มิถุนายน 2552 ดังนี้ 1. จ่ายเงินช่วยเหลือค่าทำศพบุคลากรเสียชีวิตรายละไม่เกิน 10,000.- บาท และค่าพวงหรีดรายละไม่เกิน 500 บาท - บุคลากรเสียชีวิต 6 ราย เป็นเงิน 62,500 บาท 2. จ่ายเงินช่วยเหลือค่าทำศพบิดามารดา คู่สมรส บุตร ของบุคลากร รายละไม่เกิน 1,000.- บาท (แก้ไขหลักเกณฑ์ฉบับที่ 2 ลงวันที่ 22 กุมภาพันธ์ 2553 เป็น 2,000.- บาท) และค่าพวงหรีดรายละไม่เกิน 500 บาท จำนวน 54 ราย เป็นเงิน 131,450.- บาท 3. จ่ายเงินสนับสนุนการศึกษาบุตรที่ไม่ใช่บุตรบุญธรรมแก่บุคลากรที่มีเงินเดือนไม่เกิน 10,000.- บาท (ตั้งแต่ระดับอนุบาลจนถึงระดับมัธยมศึกษาปีที่ 6 หรือเทียบเท่า ปีละ 2 ครั้ง ๆ ละ 500 บาท ภาคเรียนที่ 1/2554 จำนวน 218 ราย จำนวนเงิน 109,000.- บาท และภาคเรียนที่ 2/2554 จำนวน 208 ราย จำนวนเงิน 104,000.- บาท ภายในระยะเวลา 15 วัน นับแต่มหาวิทยาลัยอนุมัติสั่งการให้จ่ายเงินสนับสนุนการศึกษาบุตร

ขั้นตอนกิจกรรม	เป้าหมาย	ผลการดำเนินการ
3. จัดโครงการงานกุ้มเพื่อสวัสดิการและการสงเคราะห์	ดำเนินการให้แล้วเสร็จตามรอบระยะเวลาที่กำหนด	1. ผู้ซื้อที่อยู่อาศัย - ธนาคารอาคารสงเคราะห์ จำนวน – ราย - ธนาคารกรุงไทย จำนวน 1 ราย - ธนาคารออมสิน จำนวน 78 ราย 2. โครงการพัฒนาชีวิตครู - ธนาคารออมสิน จำนวน 6 ราย 3. โครงการประกันชีวิต (อุบัติเหตุกลุ่ม พ.ศ. 2554 – พ.ศ. 2555) มีบุคลากรเข้าโครงการจำนวน 1,896 คน เป็นเงิน 265,440 บาท โดยกองทุนสวัสดิการ เป็นผู้จ่ายค่าสินไหมให้กับบุคลากร 4. บิดา-มารดา คู่สมรสและบุตรของบุคลากร เข้าร่วมโครงการ จำนวน 230 คน โดยบุคลากร มหาวิทยาลัยเป็นผู้จ่ายเงินสมทบเข้ามา
4. จัดหาแพทย์ดำเนินการตรวจสุขภาพประจำปีให้กับบุคลากรมหาวิทยาลัย	จัดให้บริการอย่างน้อยปีละ 1 ครั้ง	ดำเนินการจัดแพทย์มาดำเนินการตรวจสุขภาพประจำปี 2554 ให้บุคลากรมหาวิทยาลัย เมื่อวันที่ 23 กุมภาพันธ์ 2554 จำนวน 430 คน
5. จัดทำโครงการสร้างเสริมสุขภาพโดยการออกกำลังกายของมหาวิทยาลัย	จัดกิจกรรมอย่างน้อยปีละ 1 ครั้ง	ไม่สามารถดำเนินการได้ เนื่องจากปรับเปลี่ยนกิจกรรมโครงการสร้างเสริมสุขภาพของ สสส.
6. จัดสถานที่อำนวยความสะดวกกับผู้ใช้บริการห้องออกกำลังกาย ห้องคาราโอเกะ สนามเด็กเล่น สถานที่ออกกำลังกายเพื่อสุขภาพ	ความพึงพอใจของผู้ใช้บริการ	1. ดำเนินการดูแลสนามเด็กเล่น และสถานที่ออกกำลังกายเพื่อสุขภาพ แก่บุคลากรและครอบครัว ให้อยู่ในสภาพแข็งแรงและสะอาด 2. บริการห้องออกกำลังกาย และห้องคาราโอเกะ แก่บุคลากรมหาวิทยาลัย โดยเปิดให้บริการวันธรรมดา ระหว่างเวลา 16.30 น. ถึง 22.00 น. และวันหยุดราชการระหว่างเวลา 09.00 น. ถึง 16.00 น. - จำนวนผู้ใช้ห้องฟิตเนส 1,992 ราย - จำนวนชั่วโมงในการใช้ห้องสนุกเกอร์ 22 ชั่วโมง - จำนวนครั้งในการใช้ห้องคาราโอเกะ จำนวน 197 ครั้ง

ขั้นตอนกิจกรรม	เป้าหมาย	ผลการดำเนินการ
7. จัดโครงการงานราชชมงคลสัมพันธ์ ครั้งที่ 10 มทร.ธัญบุรี	ความพึงพอใจของผู้เข้าร่วมกิจกรรม	จัดทำโครงการงานราชชมงคลสัมพันธ์ ครั้งที่ 10 โดยดำเนินการ 2 กิจกรรม ได้แก่ การแข่งขันกีฬาราชชมงคลสัมพันธ์ และจัดงานเลี้ยงสังสรรค์ เพื่อเสริมสร้างสร้างความสัมพันธ์บุคลากรของมหาวิทยาลัย ในวันที่ 24 ธันวาคม 2552 มีผู้เข้าร่วมโครงการ 1978 คน
8. จัดโครงการแข่งขันกีฬา 6 สถาบัน	ความพึงพอใจของผู้เข้าร่วมกิจกรรม	มหาวิทยาลัยเทคโนโลยีราชมงคลธัญบุรี เป็นเจ้าภาพ จัดการแข่งขัน ระหว่างวันที่ 9-10 กรกฎาคม 2554 มีผู้เข้าร่วมจำนวน 114 คน

5. แผนพัฒนาภาวะเทียบข้อบังคับเกี่ยวกับการบริหารทรัพยากรบุคคลของมหาวิทยาลัย

สรุปผลการทบทวน/ปรับปรุงภาวะเทียบข้อบังคับด้านการบริหารงานบุคคล

ลำดับ	ประเด็นเนื้อหา	ระเบียบที่ทบทวน/แก้ไข
1.	ปรับปรุงให้สอดคล้องกับประกาศ ก.พ.อ. ที่กำหนดใหม่	- ข้อบังคับว่าด้วยคุณสมบัติ หลักเกณฑ์และวิธีการได้มาซึ่งกรรมการสภามหาวิทยาลัยจากผู้ดำรงตำแหน่งบริหาร (ฉบับที่) พ.ศ.2553
		- ข้อบังคับว่าด้วยคุณสมบัติ หลักเกณฑ์ และวิธีการได้มาซึ่งกรรมการสภามหาวิทยาลัยจากคณาจารย์ประจำ (ฉบับที่ 2) พ.ศ.2553
		- ข้อบังคับว่าด้วยการสรรหากรรมการสภามหาวิทยาลัยผู้ทรงคุณวุฒิ (ฉบับที่ 2) พ.ศ.2553
		- ข้อบังคับว่าด้วยหลักเกณฑ์และวิธีการประเมินผลการปฏิบัติราชการของข้าราชการพลเรือนในสถาบันอุดมศึกษา พ.ศ.2554
		ข้อบังคับว่าด้วยหลักเกณฑ์และเงื่อนไขการเลื่อนเงินเดือนข้าราชการพลเรือนในสถาบันอุดมศึกษา พ.ศ.2554
		ข้อบังคับว่าด้วยหลักเกณฑ์และวิธีการเปลี่ยนตำแหน่ง การเปลี่ยนระดับตำแหน่ง และการตัดโอนตำแหน่งข้าราชการพลเรือนในสถาบันอุดมศึกษา พ.ศ.2554

ลำดับ	ประเด็นเนื้อหา	ระเบียบที่ทบทวน/แก้ไข
		- ข้อบังคับว่าด้วยการกำหนดระดับตำแหน่งและการแต่งตั้งข้าราชการพลเรือนในสถาบันอุดมศึกษาให้ดำรงตำแหน่งสูงขึ้น พ.ศ. 2554
		- ระเบียบว่าด้วยคณะกรรมการด้านกฎหมายของสภามหาวิทยาลัย พ.ศ.2554
		- ระเบียบว่าด้วยคณะกรรมการด้านกฎหมายของมหาวิทยาลัย (ฉบับที่ 2)
2.	ขาดแคลนบุคลากรที่มีความเชี่ยวชาญเฉพาะด้าน	- ระเบียบว่าด้วยการจ้างผู้เชี่ยวชาญเฉพาะด้าน พ.ศ.2554 ด้านการพันานุคลากร

สรุปผลการทบทวน/ปรับปรุงกฎระเบียบข้อบังคับข้อบังคับด้านสวัสดิการและสิ่งจูงใจ

ลำดับ	ประเด็นเนื้อหา	ระเบียบที่ทบทวน/แก้ไข
1.	ทบทวนเงินสวัสดิการให้สอดคล้องกับสภาพเศรษฐกิจ	- ประกาศคณะกรรมการสวัสดิการข้าราชการมหาวิทยาลัยเทคโนโลยีราชมงคลธัญบุรี ว่าด้วยหลักเกณฑ์การให้ความช่วยเหลือบุคลากร พ.ศ.2552 (มติให้เพิ่มจำนวนเงินช่วยเหลือ 1,000 บาท เป็น 2,000 บาท สำหรับข้อ 5.3 ของประกาศฯ)
2.	ทบทวนค่าตอบแทนเกี่ยวกับสิ่งจูงใจ	- ประกาศ เรื่อง หลักเกณฑ์และวิธีการจ้างพนักงานมหาวิทยาลัยสายวิชาการให้ได้รับค่าจ้างตามประสบการณ์ พ.ศ.2553
		- ประกาศ เรื่อง การจ่ายเงินเพิ่มพิเศษพนักงานมหาวิทยาลัยวุฒิปริญญาเอก พ.ศ.2553
		- ประกาศเรื่อง การจ่ายเงินรางวัลสำหรับข้าราชการและพนักงานมหาวิทยาลัย ผู้ได้รับแต่งตั้งให้ดำรงตำแหน่งทางวิชาการ พ.ศ.2553
		- ระเบียบการจ่ายเงินรายได้เป็นค่าตอบแทนหัวหน้าภาควิชา พ.ศ.2554

ตารางแสดงการเปรียบเทียบผลการดำเนินงาน ระหว่างปี พ.ศ. 2553 และ 2554

ประเด็นยุทธศาสตร์/ ตัวชี้วัดผลลัพธ์	การดำเนินงานปี 53		ผลลัพธ์		การดำเนินงาน ปี 54		ผลลัพธ์	
	แผน	ผล	บรรลุ	ไม่บรรลุ	แผน	ผล	บรรลุ	ผล
ประเด็นยุทธศาสตร์ที่ 5								
1. ร้อยละความพึงพอใจ ของผู้ใช้บริการต่อ หน่วยงานสนับสนุน	70	70	1		75	77	1	
2. ร้อยละของผู้ได้รับทุน สำเร็จการศึกษาภายใน ระยะเวลาที่กำหนด	20	10		1	25	13		1
2. ร้อยละของโครงการ/ กิจกรรม ที่พัฒนาจาก ความรู้ที่ได้รับจากการ อบรม/ดูงาน/ศึกษา/วิจัย ร่วม	60	37		1	65	39		1

ตารางแสดงการเปรียบเทียบผลการดำเนินงาน ระหว่างปี พ.ศ. 2553 และ 2554

ประเด็นยุทธศาสตร์/ ตัวชี้วัดผลผลิต	การดำเนินงานปี 53		ผลลัพธ์		การดำเนินงาน ปี 54		ผลลัพธ์	
	แผน	ผล	บรรลุ	ไม่บรรลุ	แผน	ผล	บรรลุ	ไม่บรรลุ
ประเด็นยุทธศาสตร์ที่ 5								
1. โครงการพัฒนาระบบการจัดการทรัพยากรมนุษย์								
1.1 ร้อยละของอาจารย์ประจำที่มี วุฒิปริญญาเอกหรือเทียบเท่าต่อ อาจารย์ประจำ	10	15.26	1		12	19.04	1	
1.2. ร้อยละของอาจารย์ประจำที่มี ตำแหน่งทางวิชาการเป็นไปตาม เกณฑ์ที่ สกอ.กำหนด	35	34.79		1	40	33.19		1
1.3. ร้อยละของบุคลากรสาย สนับสนุนที่ได้รับการพัฒนา	80	84.39		1	80	98.57	1	
2. โครงการเสริมสร้างคุณภาพชีวิต สิ่งแวดล้อมในการทำงานและสิ่งจูงใจ								
2.1 จำนวนโครงการกิจกรรม เสริมสร้างคุณภาพชีวิต สิ่งแวดล้อม	2	2	1		3	3	1	